

**Este documento presenta las principales variaciones ocurridas en la cartera de cotizantes e indigentes del sistema de salud público y sus cargas, entre 2003 y 2004.**

### I. Evolución del número de cotizantes y cargas

A diciembre de 2004, el Fondo Nacional de Salud (FONASA)<sup>1</sup> cuenta con 3.975.758 cotizantes. Esta cifra representa una población 4,4% superior al total de cotizantes del año anterior. De los cotizantes de diciembre de 2004, un 39,8% están en el grupo B, es decir casi 6 puntos porcentuales menos respecto del año 2003. El grupo C lo conforman un 35,0% de los cotizantes, una participación un 3 puntos porcentuales menor que en 2003. Finalmente, en el grupo D se encuentra el 25,1% de los cotizantes, una participación en el total de cotizantes de casi 9 puntos porcentuales más que en el año anterior. Una explicación posible es el ingreso de gran parte de la población que emigra del sistema isapres, que corresponde en promedio a rentas más altas, por lo que principalmente incrementan el grupo D.

Por su parte, los beneficiarios no cotizantes totalizaron a esa misma fecha 6.934.944, un 2,4% más de beneficiarios que el año 2003. Ellos se distribuyeron de la siguiente manera:

	DIC. 2003	DIC. 2004
<b>GRUPO</b>	<b>Beneficiarios no cotizantes</b>	
A	57,2%	55,7%
B	24,7%	25,0%
C	6,3%	6,9%
D	11,9%	12,4%
<b>TOTAL</b>	<b>100,0%</b>	<b>100,0%</b>

El grupo A los conforman 3.862.031 beneficiarios, un 0,3% menos que en el año 2003, principalmente indigentes (63,8%).

<b>Población que conforma el grupo A</b>			
	DIC. 2003	DIC. 2004	Variación anual
Indigentes o carentes de recursos	2.486.960	2.465.531	-0,9%
SUF, subsidio único familiar	966.564	980.134	1,4%
Pensiones asistenciales	418.789	416.366	-0,6%
<b>GRUPO A</b>	<b>3.872.313</b>	<b>3.862.031</b>	<b>-0,3%</b>

<sup>1</sup> La Población Fonasa se clasifica de la siguiente manera:

Grupo A : Indigentes y carentes de recursos clasificados así ya que reciben subsidio único familiar o pensiones asistenciales.

Grupo B : Ingreso imponible mensual menor o igual a \$ 127.500

Grupo C : Ingreso imponible mensual mayor a \$127.500 y menor o igual a \$186.150, en este caso si tiene más de 3 cargas familiares, se clasifica en el grupo B.

Grupo D : Ingreso imponible mensual mayor a \$186.150

El resto de los beneficiarios no cotizantes 3.072.913 corresponden a cargas de cotizantes, las que presentan un aumento de 6% respecto al año anterior. El grupo que presenta mayor alza es el C, cuyas cargas aumentan en 12,8% entre diciembre de 2003 y diciembre de 2004.

Al examinar la tasa de cargas por cotizantes se observa un incremento de 0,76 en 2003 pasa a 0,77 en 2004. Este incremento guarda relación con el aumento mayor en el número de cargas que en el número de cotizantes en 2004. Al interior de cada grupo se observan distintos comportamientos, tanto en el B como en el C, se incrementa el número de cargas por cotizantes, sin embargo en el grupo D se observa una caída importante, probablemente por la entrada de cotizantes solos o con pocas cargas provenientes de isapres.

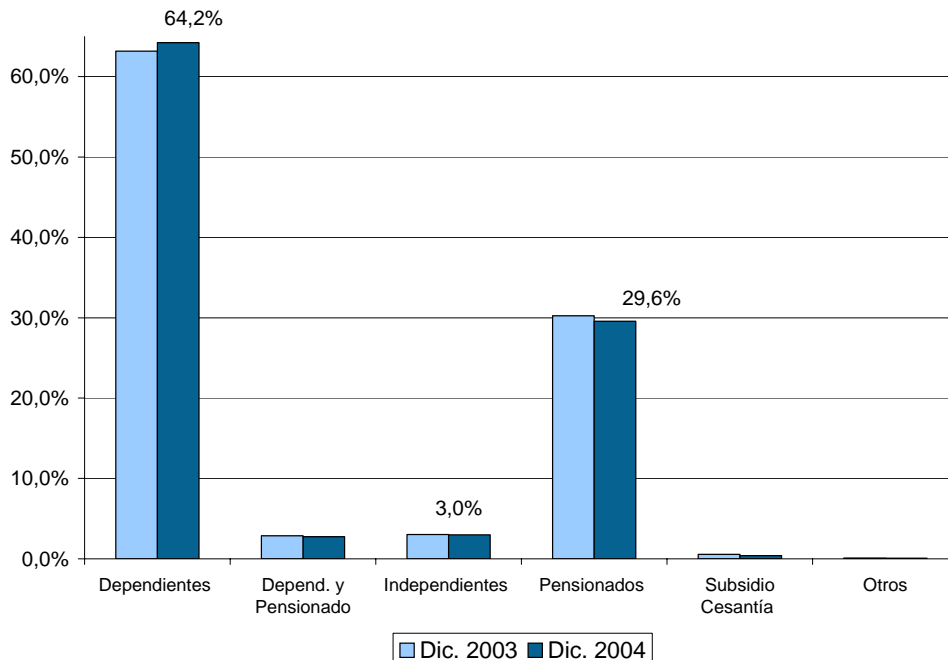
Cargas por Cotizante		
GRUPO	DIC. 2003	DIC. 2004
B	0,96	1,09
C	0,29	0,34
D	1,30	0,86
<b>TOTAL</b>	<b>0,76</b>	<b>0,77</b>

## II. Principales características de la cartera de cotizantes

- **Tipo de trabajador**

Los trabajadores dependientes son los que registran el mayor aumento, alcanzando una participación de 64,2% del total de cotizantes del FONASA (versus 63,2% del año anterior), registrándose un crecimiento de 6,0% en el número de ellos.

### Afiliados por Tipo de Cotizante



Asimismo, se registra un incremento respecto a 2003 en el número de cotizantes independientes (de 2,9%) y en los pensionados (de 1,9%).

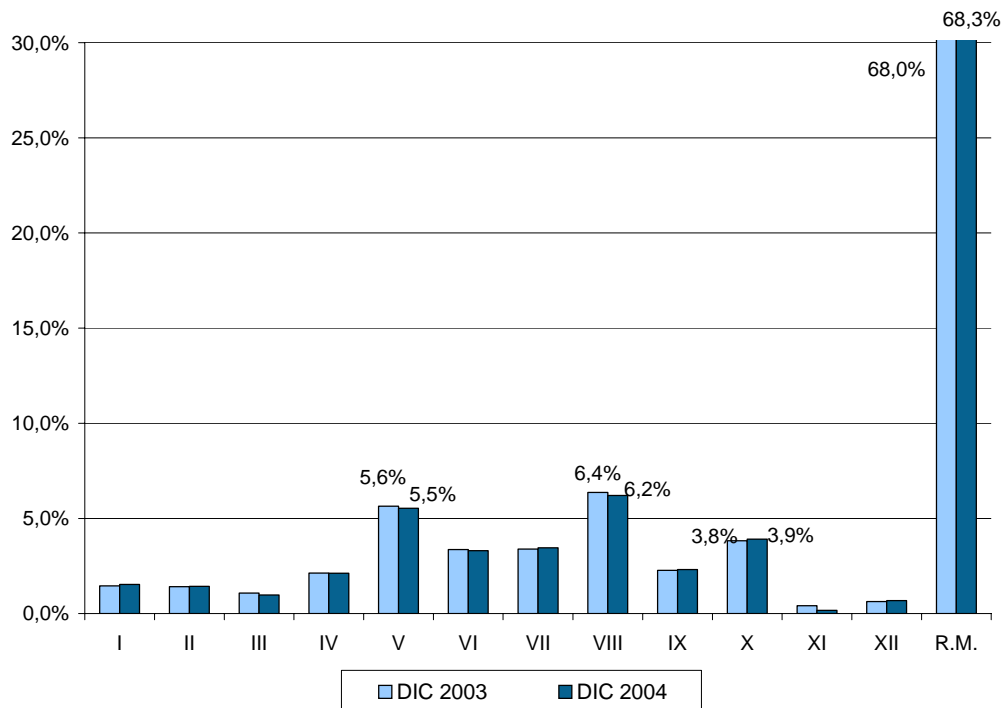
## Residencia

La distribución de cotizantes por regiones, muestra la misma tendencia seguida el año 2003, manteniéndose prácticamente las mismas participaciones.

Se observa una concentración de la población cotizante principalmente en la Región Metropolitana (68,3%) y en menor proporción en las regiones VIII, V y X con 6,2%; 5,5% y 3,9% respectivamente.

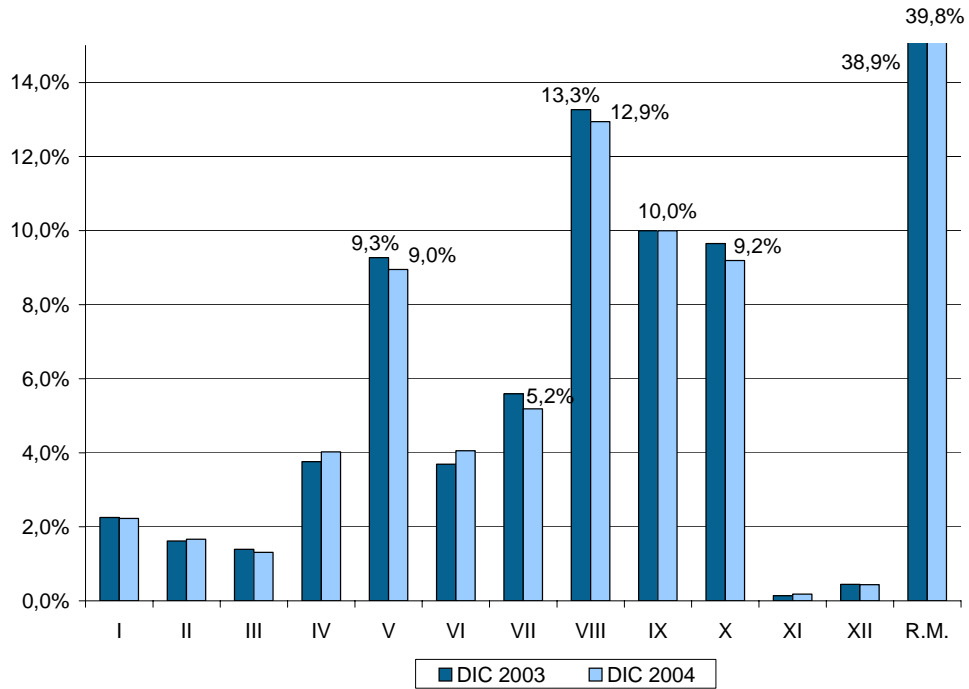
De hecho la población de la R.M. alcanza en 2004 a 2.716.939 cotizantes superando en más de once veces al número de cotizantes de las regiones más importantes en términos de población, como son las V y la VIII. Cabe señalar que en éstas dos últimas las regiones presentan en 2004 participaciones menores a las del año 2003.

**Distribución de Cotizantes FONASA por Región**



Con respecto a los indigentes, su distribución a lo largo del país no se parece a la distribución de los cotizantes de Fonasa, existe una notoria menor concentración en la R.M. y una mayor concentración en las regiones VIII, IX, V, X y VII.

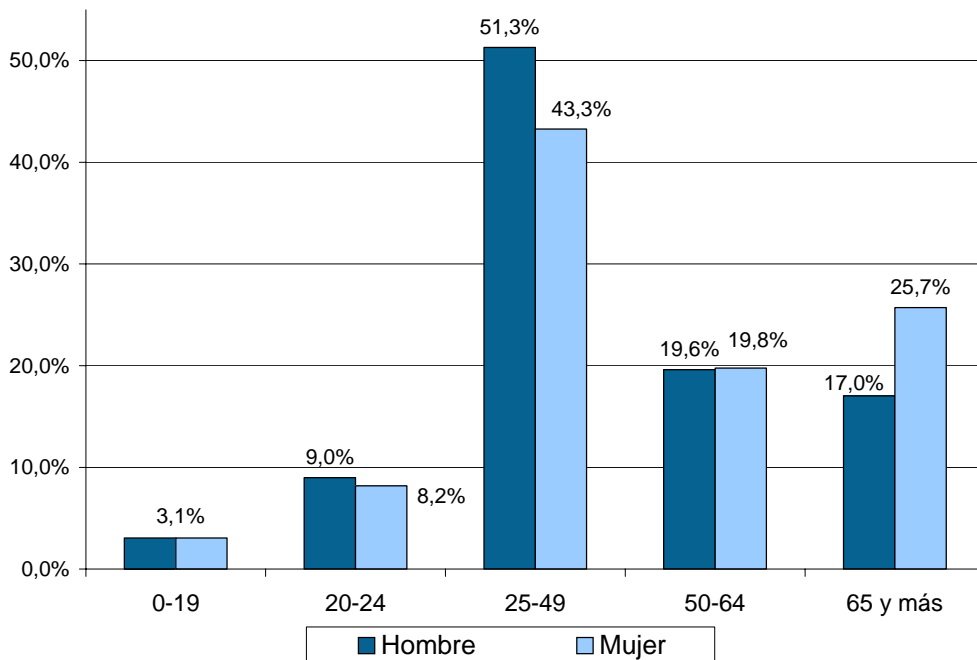
### Distribución de la Población Indigentes por Región



### Edad y sexo de los cotizantes

La participación de las mujeres entre los cotizantes del FONASA alcanza a 43,8%, siendo levemente superior a la registrada en el 2003 (43,3%).

### Distribución de Cotizantes por Rangos de Edad y Sexo a Diciembre de 2004



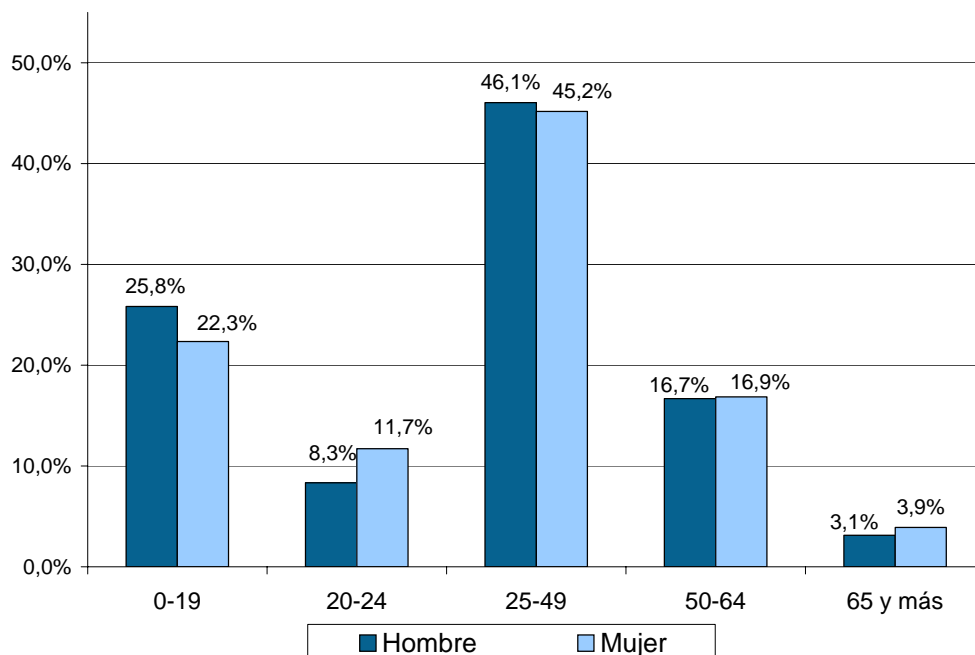
En cuanto a la distribución por rangos de edad de los cotizantes, se observa una concentración de la población entre los 25 y los 49 años, distribución muy similar a la de 2003. Este rango de edad acumula al 43,3% de las mujeres y el 51,3% de los hombres.

### Edad y sexo de los indigentes

Entre los indigentes, se observa una mayor proporción de mujeres al igual que en el año 2003, sin embargo durante 2004 se aprecia un aumento en la proporción pasando de 50,0% a 52,0%.

Existen tres bloques etéreos en los que se distribuye la población en forma mucho más pareja que entre los cotizantes o entre las cargas. En 2004, de 0 a 24 años, se concentra el 34,1% de la población indigente. Entre los 25 y los 49 años, se concentra la mayor parte de la población indigente cuya participación alcanza al 45,2% del total, luego vienen los mayores de 50 que sólo alcanzan al 20,8% de la población indigente, lo que representa un aumento de un punto porcentual respecto al año anterior.

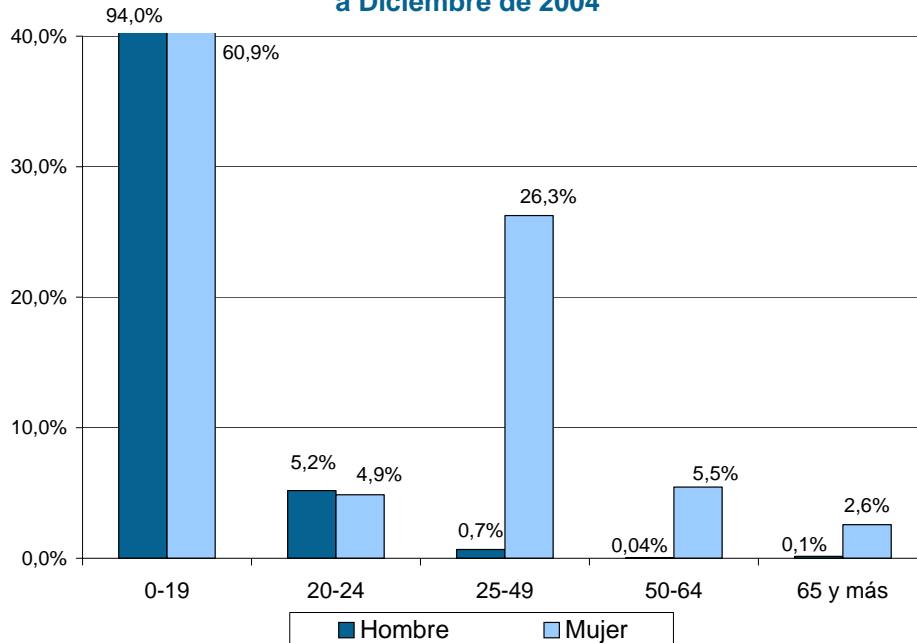
**Distribución de Indigentes por Rangos de Edad y Sexo a Diciembre de 2004**



### Edad y sexo de las cargas

Del total de cargas registradas a diciembre de 2004, las mujeres representan al 63,8%, cifra levemente por debajo de la obtenida el año anterior en la misma fecha (64,2%).

### Distribución de Cargas por Rangos de Edad y Sexo a Diciembre de 2004



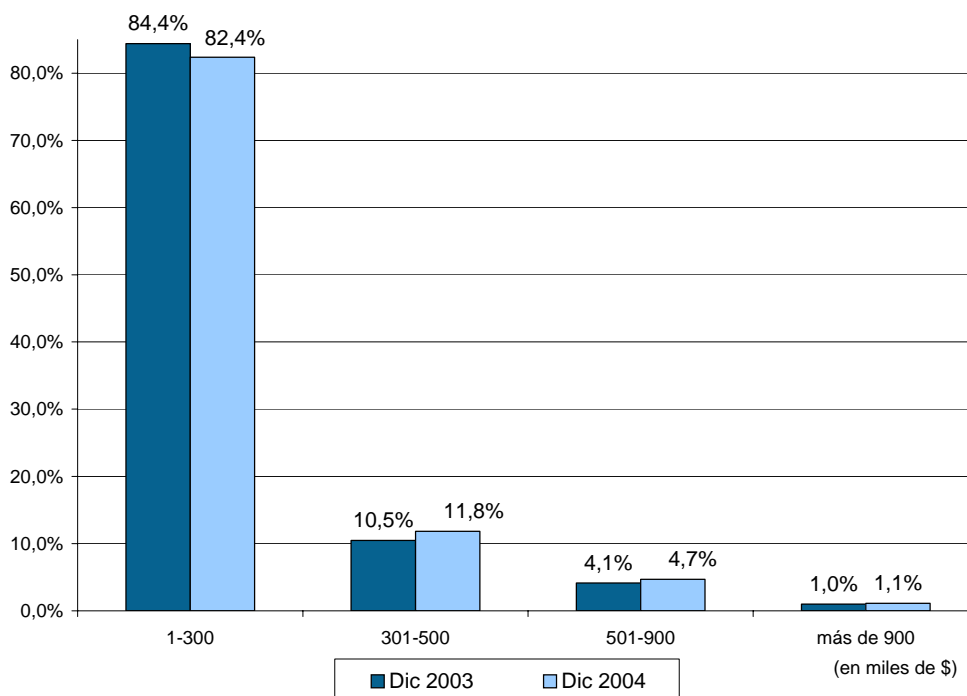
La población de las cargas se concentra principalmente en los primeros años de vida, específicamente entre 0 y 24 años, donde se concentra el 65,8% de las cargas femeninas y 99,2% de las cargas masculinas, porcentajes que se mantienen prácticamente iguales a los de 2003 en los hombres, para las mujeres, este rango de edad concentra un porcentaje mayor que en 2003 (59,0%).

### III. Evolución de cotizantes según tramos de renta

Los cotizantes de Fonasa se concentran en un 82,4% en el primer tramo es decir con rentas inferiores a los \$300.000. Como resultado de la inmigración de cotizantes provenientes de las isapres, este grupo tiene una participación levemente inferior a la del 2003, sólo los tramos de rentas más altas aumentan su importancia relativa, es decir, los cotizantes de rentas superiores a los \$300 mil.

Si se analiza el número de cotizantes por tramo, todos los tramos crecen, sin embargo, los afiliados con rentas hasta \$ 300 mil, al crecer en número en un porcentaje menor al 2% respecto a 2003, son el único grupo que experimenta una disminución relativa, cayendo su participación en 2 puntos porcentuales. En cambio, el tramo de rentas superiores a \$500 mil e inferiores a \$900 mil son el grupo que mayor crecimiento muestra respecto de 2003, aumentando su participación en 6 puntos porcentuales.

### Distribución de los Cotizantes según Renta



### III. Comparación entre sistemas

Mientras Fonasa satisface las necesidades de aseguramiento de la salud para casi 11 millones de personas, en isapres esta cifra no supera los 2,7 millones.

Los cotizantes del sector público alcanzan a 3,98 millones, en isapre la cifra es de 1,23 millones. Mientras en el sector público éstos aumentan en 2004 en 4,4%, en el sector privado éstos caen en 0,1%.

Las cargas en Fonasa totalizan 3 millones en tanto en isapres no alcanzan a 1,5 millones. Mientras en el sector público éstas aumentaron en 2004 en 2,4%, en isapres éstas cayeron en 3,3% respecto al año anterior. Las cargas en el sector público son de 0,77 por cotizante mientras en el sector isapres son de 1,17 por cotizante.

Los trabajadores independientes representan proporciones parecidas en ambos sistemas (levemente superior en isapres). En tanto hay una gran diferencia entre los pensionados, los que en Fonasa son el 29,6% de la población cotizante, en cambio, en isapres la proporción es de 6,7%. Lo contrario ocurre con los dependientes, los que representan una proporción mucho más importante de los cotizantes en el sector privado (85,4%) mientras en Fonasa son sólo el 64,2% del total de cotizantes.

En la Región Metropolitana, se concentra el 68,3% de los cotizantes de Fonasa, pero tan sólo el 58,5% de los cotizantes de isapres. Si se observa la población indigente 39,8% se concentra en ésta región.

En cuanto a la distribución por edad y sexo de los cotizantes, ambos sistemas concentran sus poblaciones entre los 25 y 49 años de edad aunque en isapres la concentración en este tramo etáreo es mayor y más aún en las mujeres, lo que no es así en FONASA. Otra diferencia notable son los mayores de 65 años de edad, tramo que concentra una mayor proporción de cotizantes en Fonasa, especialmente, las mujeres, que alcanzan al 25,7% de los cotizantes de ese sexo, tramo que en isapres sólo alcanzan a 5,4% del total de ellas.

Por su parte las cargas están mucho más concentradas en los menores de 19 años en Fonasa que en el sistema privado. En este tramo etáreo se encuentra al 94,0% de los hombres y al 60,9% de las mujeres cargas, versus participaciones de 80,9% y 51,4% en el sistema privado.

Finalmente, la distribución por rentas de los cotizantes habla de dos sistemas complementarios, en tanto se concentran en sectores diferentes de la población. En Fonasa, 82,4% de su población cotizante posee rentas menores a los 300.000 pesos, en tanto en el sistema privado sólo el 17,6% de la población cotizante está en este tramo. Asimismo, en el sector isapres, el 24,1% de la población cotizante tiene rentas superiores a los 900.000 pesos mientras sólo el 1,1% de la población cotizante de Fonasa supera esa renta.