



SITUACION FINANCIERA Y DE CARTERA DE FERROSALUD A Septiembre 2007

Departamento de Estudios y Desarrollo

Diciembre 2007

Este documento presenta un análisis de la situación financiera y de la cartera de la Isapre, del período comprendido enero-septiembre de 2007 e igual período del año anterior. Todos los gráficos y tablas son de elaboración propia, a partir de los Estados Financieros (FEFI) y Archivos Maestros de beneficiarios y Planes de Salud presentados por las isapres.

I. Antecedentes Generales

La Isapre Ferrosalud, se constituyó el 18 de marzo de 1986 y se encuentra inscrita en la Superintendencia de Salud con el código N°81.

Es una sociedad anónima cerrada, formada por la Empresa de Ferrocarriles del Estado poseedora del 99,85% de la propiedad y de otros accionistas minoritarios.

A septiembre de 2007, posee un patrimonio ascendente a 30.659 UF y cuenta con 175 trabajadores, 96 vendedores y 14 sucursales.

II. Resultados Financieros¹

Los estados financieros presentados por la Isapre Ferrosalud al 30 de septiembre de 2007, comparados con los presentados por igual período en el año anterior, arrojan los siguientes resultados:

- Una utilidad de \$142 millones, lo que representa una disminución de un 32% con relación a la utilidad registrada en el año 2006 y equivale al 3,8% del ingreso (8% el año anterior).
- Un resultado operacional negativo de \$180 millones, un 13% más baja que la pérdida obtenida el año anterior, equivalente a un 4,9% del ingreso (7,9% el año anterior).
- Un resultado no operacional positivo de \$323 millones, lo que equivale a un descenso de un 22,5% con respecto a la utilidad registrada en 2006, equivalente a un 8,7% del ingreso (15,9% el 2006).
- Los ingresos operacionales alcanzan a \$3.692 millones, un 41% más que el año anterior. Al interior de este rubro, se observa que la cotización adicional voluntaria registra un aumento de un 79,4% y la cotización legal lo hace en un 37,6%, entre ambos períodos. De acuerdo a este comportamiento, la cotización legal disminuye su participación en 2,2 puntos

¹ Todas las cifras monetarias están expresadas en moneda de septiembre de 2007.

porcentuales, en relación al año anterior, situándose en un 90,4% del total, en tanto la cotización adicional voluntaria la aumenta, alcanzando un 9,4% del total de ingreso².

- El costo operacional alcanza a \$3.130 millones, cifra superior en un 48,8% al observado en el 2006. Al interior de este rubro, el costo por concepto de prestaciones de salud aumenta en un 36,2%, en tanto que el costo por concepto de subsidios por incapacidad laboral lo hace en una mayor proporción, 85,1%.
- La siniestralidad total alcanza un 84,8%, tasa superior en 4,4 puntos porcentuales a la registrada en el 2006. La siniestralidad correspondiente a las prestaciones de salud por su parte, alcanza a un 57,7%, equivalente a 2 puntos porcentuales menos que el año anterior y la siniestralidad de los subsidios por incapacidad laboral en tanto, es de 27,1%, equivalente a 6,5 puntos porcentuales más que el año 2006.
- Los gastos de administración y ventas alcanzan a \$743 millones, un 2,9% más que el año anterior y representan un 20,1% del ingreso operacional, no obstante, son 7,5 puntos porcentuales menos que el año 2006.
- Al interior de este rubro, se observa que el ítem Remuneraciones y comisiones de ventas junto al de Remuneraciones del personal, son los más representativos con un 41,7% y un 33,1%, respectivamente.

**Tabla 1: Resultados Financieros Comparados de Isapre Ferrosalud
En millones de \$ de septiembre 2007**

Variables seleccionadas	2006		2007		Variación anual
	Valores	Estructura porcentual	Valores	Estructura porcentual	
1.- Estado de resultados (en millones de pesos)					
Ingresos operacionales	2.618	100,0%	3.692	100,0%	41,0%
Costos de operación	2.104	80,4%	3.130	84,8%	48,8%
Gastos administración y ventas	722	27,6%	743	20,1%	2,9%
Resultado operacional	-207	-7,9%	-180	-4,9%	-13,0%
Resultado no operacional	416	15,9%	323	8,7%	-22,5%
Resultado ejercicio	209	8,0%	142	3,8%	-32,0%
2.- Estructura del ingreso operacional (en millones de pesos)					
Cotización legal 7%	2.425	92,6%	3.338	90,4%	37,6%
Cotización adicional legal 2%	0	0,0%	0	0,0%	
Cotización adicional voluntaria	193	7,4%	346	9,4%	79,4%
Aporte empleadores	0	0,0%	0	0,0%	
Ingresos por Fondo Compensación	0	0,0%	8	0,2%	
Total ingreso operacional	2.618	100,0%	3.692	100,0%	41,0%
3.- Estructura del costo de operación (en millones de pesos)					
Prestaciones de salud	1.564	59,7%	2.131	57,7%	36,2%
Subsidios incapacidad laboral	540	20,6%	999	27,1%	85,1%
Egresos por Fondo Compensación	0	0,0%	0	0,0%	
Total costo de operación	2.104	80,4%	3.130	84,8%	48,8%
4.- Indicadores financieros					
Liquidez (activo circulante/pasivo circulante) (veces)	0,46		0,44		
Endeudamiento (pasivo exigible/patrimonio) (veces)	2,5		2,2		
Rentabilidad (resultado ejercicio/capital y reservas) (%)	71,6%		31,9%		
Gestión (activo fijo/activo total) (%)	45,1%		40,3%		

Fuente: Superintendencia de Isapres
Cifras expresadas en moneda de septiembre de 2007

Fuente: Superintendencia de Salud. Elaborado por el Departamento de Estudios y Desarrollo, a partir de la información contenida en la FEFI al 30 de-septiembre 2007.

² El incremento del ingreso se explica en parte, por un aumento de un 31,5% de los cotizantes promedio en el período analizado y, por una mayor renta de estos nuevos cotizantes, respecto a los antiguos afiliados.

III. Situación patrimonial

A septiembre de 2007, el patrimonio de la isapre suma \$588 millones (30.659 UF), un 17,4% superior al mostrado el año anterior. Medido como proporción del pasivo total, se observa un aumento de 2,6 puntos porcentuales entre ambos períodos, situándose en 31,4%.

**Tabla 2: Estructura del Patrimonio de Isapre Ferrosalud
En millones de \$ de septiembre 2007**

Variables seleccionadas	2006		2007		Variación anual
	Valores	Estructura porcentual	Valores	Estructura porcentual	
Capital pagado	1.227	244,9%	1.184	201,3%	-3,5%
Reserva revalorización capital	36	7,1%	60	10,3%	69,6%
Sobreprecio en venta acciones propias	0	0,0%	0	0,0%	
Otras reservas	0	0,0%	0	0,0%	
Déficit acumulado período desarrollo (-)	0	0,0%	0	0,0%	
Resultado acumulado	-971	-193,8%	-798	-135,8%	-17,8%
Resultado del ejercicio	209	41,7%	142	24,2%	-32,0%
Dividendos provisorios (-)	0		0		
Total patrimonio	501	100,0%	588	100,0%	17,4%
Garantía mantenida	320		325		1,6%
Patrimonio Neto	181		263		45,2%

Fuente: Superintendencia de Isapres
Cifras expresadas en moneda de septiembre de 2007

Fuente: Superintendencia de Salud. Elaborado por el Departamento de Estudios y Desarrollo, a partir de la información contenida en la FEFI al 30 de-septiembre 2007.

Al interior de este rubro, se observa que el Capital Pagado alcanza a \$1.184 millones, 3,5% menos que el año anterior, el Resultado acumulado muestra cifras negativas de \$798 millones, un 17,8% más bajo que las pérdidas acumuladas a septiembre de 2006, por otra parte, el resultado del ejercicio disminuye un 32%. En términos de participación, el Capital Pagado es el principal ítem del total del patrimonio, seguido del resultado acumulado.

IV. Evolución Situación Financiera desde Diciembre 2002

En comparación al 31 de diciembre de 2002, los saldos de los principales rubros del Estado de Resultados y del Balance, así como también, de los principales indicadores financieros de la isapre, han tenido el siguiente comportamiento:

Evolución del Estado de Resultados

- La tasa de siniestralidad es similar, 84,7% en diciembre de 2002 y 84,8% en septiembre de 2007, siendo esta última la más alta de todo el período en estudio (la más baja es de 70,6% en marzo 2006).
- La tasa de gasto de administración y ventas muestra una importante disminución de 21,6 puntos porcentuales variando de 41,7%, a 20,1%, en el mismo período. No obstante, la tasa más alta se registra en diciembre 2003 (42,3%) y la más baja en marzo 2007 (19,5%).
- El resultado no operacional, medido como porcentaje del ingreso operacional, registra una caída de 9,7 puntos porcentuales, variando de 18,4%, a 8,7%, entre ambos períodos. Sin embargo los extremos se registran en diciembre 2003 (27,3%) y en marzo 2007 (6,6%)

Tabla 3: Evolución del Estado de Resultados de Isapre Ferrosalud
En millones de \$ de septiembre 2007

Cuentas	2002			2003			2004			2005				2006				2007		
	ene-dic	ene-dic	ene-dic	ene-dic	ene-dic	ene-dic	ene-mar	ene-jun	ene-sep	ene-dic	ene-mar	ene-jun	ene-sep	ene-dic	ene-mar	ene-jun	ene-sep			
En miles de \$ de septiembre 2007																				
Ingresos operacionales	1.613.253	2.061.810	2.398.099	640.068	1.284.835	1.937.584	2.676.933	810.135	1.649.097	2.618.313	3.795.849	1.247.191	2.482.195	3.692.371						
Costos de operación	1.396.969	1.688.408	1.910.537	464.396	982.649	1.528.276	2.129.598	571.724	1.296.498	2.104.106	2.995.725	944.069	2.031.569	3.130.067						
Gastos de administración y ventas	672.657	872.215	668.501	167.597	367.095	575.914	854.973	219.473	462.354	721.562	1.041.303	242.732	495.775	742.771						
Resultado operacional	-426.373	-498.813	-180.940	8.075	-64.809	-166.605	-307.638	-18.938	-109.754	-207.355	-241.179	60.390	-45.149	-180.467						
Resultado no operacional	296.754	562.182	238.961	55.581	129.306	417.872	486.603	130.534	252.605	416.410	444.068	82.860	174.352	322.608						
Resultado del ejercicio	-129.619	63.370	32.192	63.655	64.397	251.267	177.639	149.472	142.851	209.056	153.316	143.251	129.203	142.141						
Como % del Ingreso operacional																				
Ingresos operacionales	100,0%	100,0%	100,0%	100,0%	100,0%	100,0%	100,0%	100,0%	100,0%	100,0%	100,0%	100,0%	100,0%	100,0%						
Costos de operación	84,7%	81,9%	79,7%	72,6%	76,5%	78,9%	79,6%	70,6%	78,6%	80,4%	78,9%	75,7%	81,8%	84,8%						
Gastos de administración y ventas	41,7%	42,3%	27,9%	26,2%	28,6%	29,7%	31,9%	27,1%	28,0%	27,6%	27,4%	19,5%	20,0%	20,1%						
Resultado operacional	-26,4%	-24,2%	-7,5%	1,3%	-5,1%	-8,6%	-11,5%	2,3%	-6,7%	-7,9%	-6,4%	4,8%	-1,8%	-4,9%						
Resultado no operacional	18,4%	27,3%	10,0%	8,7%	10,1%	21,6%	18,2%	16,1%	15,3%	15,9%	11,7%	6,6%	7,0%	8,7%						
Resultado del ejercicio	-8,0%	3,1%	1,3%	9,9%	5,0%	13,0%	6,6%	18,5%	8,7%	8,0%	4,0%	11,5%	5,2%	3,8%						

Fuente: Superintendencia de Salud. Elaborado por el Departamento de Estudios y Desarrollo, a partir de la información contenida en la FEFI trimestral.

Al analizar trimestralmente el año 2007, se observa en términos de resultados un buen comienzo en el primer trimestre con utilidades por \$143 millones, para revertir estas cifras en el trimestre siguiente obteniendo una pérdida de \$14 millones y mejorarlo en el tercer trimestre, al generar una utilidad de \$13 millones.

A nivel operacional, el primer trimestre registra utilidades, situación que se deteriora en los trimestres siguientes, registrando un resultado negativo creciente, generado principalmente por el alza que experimenta la tasa de siniestralidad y la tasa de gastos de administración y ventas, llegando a un 90,8% y un 20,4% del ingreso, respectivamente, en el trimestre julio-septiembre.

La situación no operacional en tanto, es más favorable observándose una utilidad de \$83 millones en el primer trimestre, que se incrementa sostenidamente en los trimestres siguientes, alcanzando a un 7,4% (abril-junio) y un 12,3% (julio-septiembre) del ingreso operacional, respectivamente.

Tabla 4: Estado de Resultados Trimestral de Isapre Ferrosalud
En millones de \$ de septiembre 2007

Cuentas	2002			2003			2004			2005				2006				2007		
	oct-dic	oct-dic	oct-dic	ene-mar	abr-jun	jul-sep	oct-dic	ene-mar	abr-jun	jul-sep	oct-dic	ene-mar	abr-jun	jul-sep	oct-dic	ene-mar	abr-jun	jul-sep		
En miles de \$ de septiembre 2007																				
Ingresos operacionales	420.387	589.623	666.706	640.068	644.767	652.749	739.349	810.135	838.962	969.216	1.177.536	1.247.191	1.235.004	1.210.176						
Costos de operación	404.381	507.433	505.161	464.396	518.253	545.627	601.322	571.724	724.774	807.608	891.620	944.069	1.087.500	1.098.498						
Gastos de administración y ventas	126.357	235.380	183.408	167.597	199.498	208.819	279.060	219.473	242.881	259.208	319.741	242.732	253.043	246.996						
Resultado operacional	-110.352	-153.190	-21.862	8.075	-72.984	-101.696	-141.033	-18.938	-128.692	-97.601	-33.825	60.390	-105.540	-135.318						
Resultado no operacional	-20.400	161.173	-27.594	55.581	73.725	288.566	68.731	130.534	122.071	163.805	27.677	82.860	91.492	148.256						
Resultado del ejercicio	-130.752	7.984	-75.286	63.655	741	186.870	-73.627	149.472	-6.621	66.205	-55.740	143.251	-14.048	12.938						
Como % del Ingreso operacional																				
Ingresos operacionales	100,0%	100,0%	100,0%	100,0%	100,0%	100,0%	100,0%	100,0%	100,0%	100,0%	100,0%	100,0%	100,0%	100,0%						
Costos de operación	96,2%	86,1%	75,8%	72,6%	80,4%	83,6%	81,3%	70,6%	86,4%	83,3%	75,7%	75,7%	88,1%	90,8%						
Gastos de administración y ventas	30,1%	39,9%	27,5%	26,2%	30,9%	32,0%	37,7%	27,1%	29,0%	26,7%	27,2%	19,5%	20,5%	20,4%						
Resultado operacional	-26,3%	-26,0%	-3,3%	1,3%	-11,3%	-15,6%	-19,1%	2,3%	-15,3%	-10,1%	-2,9%	4,8%	-8,5%	-11,2%						
Resultado no operacional	-4,9%	27,3%	-4,1%	8,7%	11,4%	44,2%	9,3%	16,1%	14,6%	16,9%	2,4%	6,6%	7,4%	12,3%						
Resultado del ejercicio	-31,1%	1,4%	-11,3%	9,9%	0,1%	28,6%	-10,0%	18,5%	-0,8%	6,8%	-4,7%	11,5%	-1,1%	1,1%						

Fuente: Superintendencia de Salud. Elaborado por el Departamento de Estudios y Desarrollo, a partir de la información contenida en la FEFI trimestral.

Evolución del Balance General

- El activo total aumentó en un 51,9%, originado, básicamente, por el incremento de los Otros Activos en un 499,2%. El Activo Circulante registra una disminución de 7,8% en el período, al igual que el Activo Fijo, que lo hace en un 5,7%. En términos de peso relativo, los Otros Activos con una participación de 45,4% es el rubro más importante del activo (11,5% en el año 2002), seguido por el Activo Fijo con una participación de un 40,3% (65% el año 2002).
- Dentro del pasivo, la deuda de Largo Plazo y el Patrimonio experimentan un aumento de un 2.356,1% y 459,1%, respectivamente, el Pasivo Circulante por su parte, disminuye en un 44,2%. No obstante, en términos de participación, los tres rubros muestran un equilibrio, el Pasivo Largo Plazo representa un 35,8% del total, seguido por el Pasivo Circulante con un

32,8% y el Patrimonio con un 31,4%, siendo el primero de éstos el que más ha aumentado la participación desde diciembre de 2002, en 33,6 puntos porcentuales.

**Tabla 5: Evolución del Balance General de Isapre Ferrosalud
En millones de \$ de septiembre 2007**

Cuentas	2002	2003	2004	2005				2006				2007		
	ene-dic	ene-dic	ene-dic	ene-mar	ene-jun	ene-sep	ene-dic	ene-mar	ene-jun	ene-sep	ene-dic	ene-mar	ene-jun	ene-sep
En miles de \$ de septiembre 2007														
Total activos circulantes	289.666	487.073	201.701	225.274	278.669	446.592	353.012	347.863	377.905	303.344	152.087	215.158	303.287	267.127
Total activos fijos	800.555	751.405	749.475	731.523	722.479	710.915	710.728	718.213	728.599	782.532	766.868	923.001	743.644	754.834
Total otros activos	141.722	218.529	316.230	317.692	273.389	271.174	319.275	570.401	631.729	649.914	828.197	846.169	850.351	849.163
Total activos	1.231.944	1.457.008	1.267.406	1.274.489	1.274.536	1.428.681	1.383.015	1.636.477	1.738.234	1.735.790	1.747.152	1.984.328	1.897.283	1.871.124
Total pasivos circulantes	1.099.518	971.968	871.629	817.493	859.868	666.071	707.549	519.272	730.085	665.832	580.254	645.595	629.540	613.492
Total pasivos largo plazo	27.264	316.583	195.441	192.568	149.052	311.157	295.110	595.598	576.155	568.904	716.380	743.383	717.294	669.631
Total patrimonio	105.162	168.457	200.336	264.428	265.616	451.454	380.356	521.608	431.994	501.055	450.518	595.350	550.449	588.001
Total pasivos	1.231.944	1.457.008	1.267.406	1.274.489	1.274.536	1.428.681	1.383.015	1.636.477	1.738.234	1.735.790	1.747.152	1.984.328	1.897.283	1.871.124
Como % del Total activo														
Total activos circulantes	23,5%	33,4%	15,9%	17,7%	21,9%	31,3%	25,5%	21,3%	21,7%	17,5%	8,7%	10,8%	16,0%	14,3%
Total activos fijos	65,0%	51,8%	59,1%	57,4%	56,7%	49,8%	51,4%	43,9%	41,9%	45,1%	43,9%	46,5%	39,2%	40,3%
Total otros activos	11,5%	15,0%	25,0%	24,9%	21,5%	19,0%	23,1%	34,9%	36,3%	37,4%	47,4%	42,6%	44,8%	45,4%
Total activos	100,0%	100,0%	100,0%	100,0%	100,0%	100,0%	100,0%	100,0%	100,0%	100,0%	100,0%	100,0%	100,0%	100,0%
Total pasivos circulantes	89,3%	66,7%	68,8%	64,1%	67,5%	46,6%	51,2%	31,7%	42,0%	38,4%	33,2%	32,5%	33,2%	32,8%
Total pasivos largo plazo	2,2%	21,7%	15,4%	15,1%	11,7%	21,8%	21,3%	36,4%	33,1%	32,8%	41,0%	37,5%	37,8%	35,8%
Total patrimonio	8,5%	11,6%	15,8%	20,7%	20,8%	31,6%	27,5%	31,9%	24,9%	28,9%	25,8%	30,0%	29,0%	31,4%
Total pasivos	100,0%	100,0%	100,0%	100,0%	100,0%	100,0%	100,0%	100,0%	100,0%	100,0%	100,0%	100,0%	100,0%	100,0%

Fuente: Superintendencia de Salud. Elaborado por el Departamento de Estudios y Desarrollo, a partir de la información contenida en la FEFI trimestral.

Evolución de los Principales Indicadores Financieros

- La liquidez alcanza a 0,44 veces, guarismo superior al de diciembre 2002 en 0,17 veces. No obstante ello, la isapre registra el indicador más alto en marzo 2006 (0,67 veces) y el más bajo en diciembre 2004 (0,23 veces).
- El nivel de endeudamiento, es de 2,18 veces, inferior en 8,5 veces respecto a diciembre de 2002, siendo este último, el nivel más alto registrado en el período en análisis.
- La rentabilidad sobre el capital y reservas, aumenta notoriamente en el período analizado, al pasar de -55,21% en diciembre de 2002 a 31,9% en septiembre de 2007, registrando una variación positiva de 87,1 puntos porcentuales. Sin embargo, el índice más elevado lo alcanza en septiembre 2005 (125,5%).

Tabla 6: Evolución de Indicadores Financieros de Isapre Ferrosalud

Indicadores	2002	2003	2004	2005				2006				2007		
	ene-dic	ene-dic	ene-dic	ene-mar	ene-jun	ene-sep	ene-dic	ene-mar	ene-jun	ene-sep	ene-dic	ene-mar	ene-jun	ene-sep
Liquidez														
Activo Circulante / Pasivo Circulante	0,26	0,50	0,23	0,28	0,32	0,67	0,50	0,67	0,52	0,46	0,26	0,33	0,48	0,44
Endeudamiento														
Pasivo Exigible / Patrimonio	10,71	7,65	5,33	3,82	3,80	2,16	2,64	2,14	3,02	2,46	2,88	2,33	2,45	2,18
Rentabilidad														
Resultado Ejercicio / Capital y Reservas	-55,21%	60,30%	18,86%	31,71%	32,00%	125,52%	87,63%	40,17%	49,40%	71,59%	51,59%	31,69%	30,67%	31,88%
Gestión														
Gasto Operacional / Ingreso Operacional	84,73%	81,89%	79,67%	72,55%	76,48%	78,88%	79,55%	70,57%	78,62%	80,36%	78,92%	75,70%	81,85%	84,77%
Otros														
Gasto Adm. y Vtas. / Ingreso Operacional	41,70%	42,30%	27,88%	26,18%	26,57%	29,72%	31,94%	27,09%	28,04%	27,56%	27,43%	19,46%	19,97%	20,12%
Patrimonio mínimo en UF (5000 UF)	5.373	8.608	10.246	13.647	13.694	23.414	19.427	26.884	22.300	25.725	23.136	30.684	28.588	30.659
Garantía mínima en UF (2000 UF)	7.167	10.232	13.727	13.878	13.786	13.750	13.667	13.885	16.386	16.435	16.717	16.947	16.945	16.955

Fuente: Superintendencia de Salud. Elaborado por el Departamento de Estudios y Desarrollo, a partir de la información contenida en la FEFI trimestral.

Evolución de los Principales Indicadores Económicos

- La cotización total promedio mensual por cotizante registra un incremento de un 2,7% en el período analizado, llegando a \$35.206, aproximadamente, en el año 2007³. La cotización adicional voluntaria promedio mensual por cotizante por otra parte, muestra un aumento de un 53% en el mismo período.
- En el mismo período, la renta imponible promedio mensual por cotizante muestra un aumento real de un 10,8%, situándose en \$454.736, aproximadamente. La cotización total

³ La cotización promedio mensual por beneficiario tiene una variación real de un 17,8%, alcanzando a \$17.604.

pactada promedio representa un 7,7% de la renta imponible promedio, porcentaje inferior en 0,7 puntos porcentuales al del año 2002.

- El costo en prestaciones de salud promedio mensual por beneficiario experimenta un descenso de 3,4%, llegando a \$10.159, aproximadamente. Adicionalmente, el costo en subsidios por incapacidad laboral promedio mensual por cotizante, registra un alza de un 93,2%, pasando de \$4.933 a \$9.528, en el período.
- El gasto de administración y ventas promedio mensual por beneficiario muestra una caída de 43,2%, cayendo a \$3.541.

**Tabla 7: Evolución de Indicadores Económicos de Isapre Ferrosalud
En \$ de septiembre 2007**

Indicadores	2002		2003		2004		2005				2006			2007	
	ene-dic	ene-dic	ene-dic	ene-mar	ene-jun	ene-sep	ene-dic	ene-mar	ene-jun	ene-sep	ene-dic	ene-mar	ene-jun	ene-sep	
Cotización total por cotizante	34.284	31.037	31.866	31.808	31.008	30.458	30.787	33.022	32.697	32.834	33.996	37.267	36.275	35.206	
Renta Imponible promedio por cotizante	410.311	411.250	418.747	440.549	428.185	416.486	417.246	442.488	435.805	434.494	445.544	493.929	473.384	454.736	
% cotización pactada de la renta promedio	8,4%	7,5%	7,6%	7,2%	7,2%	7,3%	7,4%	7,5%	7,5%	7,6%	7,6%	7,5%	7,7%	7,7%	
Cotización adicional voluntaria por cotizante	2.156	1.283	1.487	969	970	1.261	1.550	2.048	2.190	2.419	2.706	2.692	3.019	3.300	
Cotización total por beneficiario	14.944	13.664	14.052	14.421	14.120	13.948	14.165	15.537	15.477	15.633	16.275	18.391	18.019	17.604	
Costo operacional por beneficiario	12.663	11.190	11.195	10.463	10.799	11.002	11.269	10.965	12.168	12.563	12.845	13.921	14.746	14.323	
Costo en prestaciones por beneficiario	10.513	9.193	8.990	8.149	8.360	8.577	8.772	8.399	9.266	9.340	9.433	10.056	10.038	10.159	
Costo en subsidios por cotizante	4.933	4.535	5.000	5.105	5.356	5.295	5.427	5.454	6.129	6.771	7.126	7.833	9.482	9.528	
Gasto de administración y ventas por beneficiario	6.231	5.780	3.917	3.776	4.034	4.146	4.524	4.209	4.339	4.308	4.465	3.579	3.599	3.541	

Fuente: Superintendencia de Salud. Elaborado por el Departamento de Estudios y Desarrollo, a partir de la información contenida en la FEFI trimestral.

V. Cumplimiento de Estándares Legales

En relación al cumplimiento de los nuevos estándares legales sobre patrimonio, liquidez y garantía, cabe recordar, que esta isapre estaba por debajo del mínimo establecido en los tres estándares, según el cálculo efectuado con la información del año base (año 2002), por lo que de acuerdo a la ley, se acogió al período de transición de tres años para subsanar y completar dichos requerimientos a razón de un aumentar en cada año, un tercio de la diferencia entre el estándar legal y el registrado en el año base⁴.

A septiembre de 2007, Ferrosalud registra un estándar de patrimonio de 0,46 veces, superior en 0,05 veces al de septiembre 2006 y un estándar de liquidez de 0,97 veces, superior en 0,03 veces al del año anterior.

El estándar de garantía en tanto, alcanza a un 113,3% de la deuda con beneficiarios y prestadores, cifra superior en 2,8 puntos porcentuales al año 2006. Conforme a lo anterior, todos los estándares son superiores a los mínimos exigidos.

Tabla 8: Evolución de Estándares Legales de Isapre Ferrosalud

Estándares	Dic-02 (año base)	Dic-03	Dic-04	Mar-05	Jun-05	Sep-05	Dic-05	Mar-06	Jun-06	Sep-06	Dic-06	Mar-07	Jun-07	Sep-07
Patrimonio	0,09	0,14	0,19	0,26	0,26	0,46	0,38	0,47	0,33	0,41	0,33	0,43	0,41	0,46
Liquidez	0,39	0,55	0,54	0,60	0,64	1,07	0,88	1,19	0,95	0,94	0,83	0,84	1,00	0,97
Garantía	15,2%	23,4%	46,4%	46,6%	52,0%	75,3%	78,3%	83,5%	75,7%	110,5%	130,4%	117,7%	114,8%	113,3%

Fuente: Superintendencia de Salud. Elaborado por el Departamento de Estudios y Desarrollo, a partir de la información contenida en el Informe Financiero Complementario trimestral.

⁴ El estándar de patrimonio debe ser igual o superior a 0,3 veces; el de liquidez debe ser igual o superior a 0,8 veces y el de garantía debe ser igual al 100%.

VI. Pasivo Exigible

A septiembre de 2007, Ferrosalud registra un pasivo exigible de \$1.283 millones, un 3,9% más que el año anterior. El 47,8% de este pasivo tiene un vencimiento en el corto plazo (53,9% en 2006).

Al analizar la conformación del pasivo de corto plazo, es posible observar que \$469 millones, vale decir, un 76,4% de este total son deudas relacionadas directamente con la operación de la isapre y que deben ser cubiertas por la garantía, correspondiendo \$202 millones (43%) a deudas con beneficiarios y \$267 millones (57%) a deudas con prestadores de salud.

Un 73,2% del total de la deuda, tiene una antigüedad inferior a 3 meses, un 17,3% data de 12 meses y más y el 9,5% restante tiene una antigüedad entre 3 y 11 meses.

Complementando lo anterior, se ha optado por presentar esta información en función de un indicador financiero que relaciona la deuda y el tiempo que ésta demora en liquidarse, o lo que se conoce como Periodo Promedio de Pago, que indica la cantidad de días promedio que la isapre demora en pagar sus deudas o liquidar sus saldos contables.

Esto se traduce en la siguiente relación:

$$\text{Plazo Promedio de Pago} = \frac{\text{Deuda}}{\text{Costo asociado a la deuda}} \times \text{N}^\circ \text{ días (*)}$$

(*) El número de días a utilizar varía según el ejercicio a evaluar, así para el presente análisis se ocupan 270 días correspondientes al período comercial enero-septiembre.

En relación con deudas por concepto de SIL a pagar a los beneficiarios, se observa que la isapre registra 10,1 días para este indicador⁵.

Por otra parte, si se consideran las deudas por concepto de reembolsos a los beneficiarios, Ferrosalud demora en promedio 4,6 días en pagar.

Finalmente, Ferrosalud en promedio ocupa 38,7 días para pagar las deudas a los prestadores de salud. Infiere en este indicador en forma importante, el ítem Cuentas por pagar a Clínicas, Centros médicos y Hospitales con un 75% del total de esta deuda⁶.

⁵ Este indicador relaciona la deuda por SIL sin convenios de pago (83,4% del total de la deuda por SIL) y el costo asociado por SIL sin convenios de pago (94,8% del total del costo por SIL).

⁶ A septiembre de 2007, el sistema registra 11,3 días de tardanza en el pago de SIL, 3,2 días en pago de reembolsos y 49,5 días en pagar a prestadores.

VII. Cartera de Beneficiarios

Al mes de septiembre de 2007, la isapre Ferrosalud tiene una población beneficiaria total de 24.026 personas, cifra superior en un 13,4% que a la misma fecha del año anterior y representa el 0,9% del total de beneficiarios del Sistema⁷.

**Tabla 9: Cartera de Beneficiarios de Isapre Ferrosalud
A septiembre**

Variables seleccionadas	2006		2007		% de variación
	Valores	Estructura porcentual	Valores	Estructura porcentual	
1.- Cartera vigente (miles)					
N° de cotizantes	10.231	48,3%	12.199	50,8%	19,2%
N° de cargas	10.960	51,7%	11.827	49,2%	7,9%
N° total de beneficiarios	21.191	100,0%	24.026	100,0%	13,4%
N° de cargas por cotizante	1,07		0,97		-9,5%
2.- N° de beneficiarios por región (miles)					
Región metropolitana	14.267	67,3%	18.136	75,5%	27,1%
V región	2.460	11,6%	2.293	9,5%	-6,8%
VIII región	2.542	12,0%	1.931	8,0%	-24,0%
Otras regiones	1.922	9,1%	1.666	6,9%	-13,3%
Total beneficiarios	21.191	100,0%	24.026	100,0%	13,4%
3.- N° de cotizantes según tipo de trabajador (miles)					
Dependientes	9.116	89,1%	11.213	91,9%	23,0%
Independientes	2	0,0%	5	0,0%	150,0%
Voluntarios	7	0,1%	8	0,1%	14,3%
Pensionados	1.106	10,8%	973	8,0%	-12,0%
Total cotizantes	10.231	100,0%	12.199	100,0%	19,2%
4.- N° de cotizantes según sexo (miles)					
Hombres	6.210	60,7%	7.515	61,6%	21,0%
Mujeres	4.021	39,3%	4.684	38,4%	16,5%
Total cotizantes	10.231	100,0%	12.199	100,0%	19,2%
5.- N° de cotizantes según edad (miles)					
Menores de 40 años	4.777	46,7%	5.978	49,0%	25,1%
Entre 40 y 59 años	4.405	43,1%	5.112	41,9%	16,0%
De 60 años y más	1.049	10,3%	1.109	9,1%	5,7%
Total cotizantes	10.231	100,0%	12.199	100,0%	19,2%
Edad promedio	41,9		41,0		-2,1%
6.- N° de cotizantes según tipo de plan (miles)					
Individual	4.229	41,3%	7.767	63,7%	83,7%
Grupal-colectivo	6.002	58,7%	4.432	36,3%	-26,2%
Grupal-matrimonial		0,0%		0,0%	
Total cotizantes	10.231	100,0%	12.199	100,0%	19,2%
6.- N° de cargas según sexo (miles)					
Hombres	4.118	37,6%	4.598	38,9%	11,7%
Mujeres	6.842	62,4%	7.229	61,1%	5,7%
Total cargas	10.960	100,0%	11.827	100,0%	7,9%
7.- N° de cargas según edad (miles)					
Menores de 40 años	8.953	81,7%	9.768	82,6%	9,1%
Entre 40 y 59 años	1.580	14,4%	1.622	13,7%	2,7%
De 60 años y más	427	3,9%	437	3,7%	2,3%
Total cargas	10.960	100,0%	11.827	100,0%	7,9%
Edad promedio	21,0		20,5		-2,5%

Fuente: Superintendencia de Salud. Elaborado por el Departamento de Estudios y Desarrollo, a partir del Archivo Maestro de Beneficiarios.

⁷ Al aplicar el índice H-H que mide la concentración de una industria, éste alcanza a septiembre 2007 a 1.871, situación que la clasifica como una industria fuertemente concentrada. Si se considera como escenario la compra de la cartera de Ferrosalud por parte de Banmédica o de Consalud, este índice aumentaría (1.917 y 1.913, respectivamente).

De este total, 12.199 personas son cotizantes (50,8%), un 19,2% más en relación con el año anterior (0,9% del total de cotizantes del sistema). El número promedio de cargas por cotizante es de 0,97 cargas, es decir, 0,10 cargas menos que el año anterior.

La población beneficiaria se encuentra concentrada en la Región Metropolitana y en menor medida en la V y VIII regiones, con una participación de 75,5%; 9,5% y 8%, respectivamente. En este aspecto, se observa un importante aumento de beneficiarios en la Región Metropolitana, de 27,1% y una disminución en las otras 2 regiones.

Al interior de la cartera de cotizantes, se puede observar que el 91,9% de ellos son trabajadores dependientes y un 8% son pensionados. Un 61,6% son hombres, los que crecen un 21%, respecto a septiembre de 2006. La cartera femenina en tanto, aumenta en un 16,5% en el mismo período.

La edad promedio de los cotizantes alcanza 41 años aproximadamente, cifra menor en 0,9 años en relación con el año 2006. En este aspecto, el 49% de ellos son menores de 40 años y sólo el 9,1% son de 60 años y más (10,3% el año anterior).

El 63,7% del total de cotizantes tienen contratos individuales, los que muestran un crecimiento de un 83,7% respecto al año anterior, mientras que los restantes están bajo un tipo de contrato grupal colectivo.

En cuanto a las cargas se aprecia que el 61,1% de ellas son de sexo femenino y experimentan un aumento de 5,7%, respecto al año anterior. El promedio de edad de las cargas es de 20,5 años aproximadamente, vale decir, 0,5 años menos que el año anterior, siendo el 82,6% de ellas menores de 40 años y el 3,7% de 60 años y más.

En términos de movilidad de la cartera, entre septiembre de 2006 y septiembre de 2007, ingresaron un total de 2.495 cotizantes y se fueron 1.223 en el mismo período.

Del total de cotizantes que ingresaron, en promedio tienen 34,1 años de edad, poseen 0,7 cargas y registran una Renta mensual de \$348.459 con una cotización pactada de \$35.230, aproximadamente.

Por su parte, los cotizantes que se fueron tienen en promedio 40,4 años de edad, poseen 1,2 cargas, una Renta mensual de \$290.754 con una cotización pactada de \$28.400, aproximadamente. El 35,2% de ellos tenía una antigüedad igual o inferior a 2 años, el 31,7% entre 2 y 5 años, mientras que el 33% había estado en la isapre por 5 o más años.

**Tabla 10: Movilidad de la Cartera de Isapre Ferrosalud
Septiembre 2006 – septiembre 2007**

Variables	Cotizantes	Antigüedad			Edad promedio	Cargas promedio	Renta promedio	Pactado promedio
		<= 2 años	2 y 5 años	5 años y más				
Cotizantes que ingresaron	2.495	100,0%	0,0%	0,0%	34,1	0,7	\$ 348.459	\$ 35.230
Cotizantes que se fueron	1.223	35,2%	31,7%	33,0%	40,4	1,2	\$ 290.754	\$ 28.400
Cotizantes que permanecen	9.704	55,1%	18,9%	26,0%	42,8	1,0	\$ 454.573	\$ 41.681

Fuente: Superintendencia de Salud. Elaborado por el Departamento de Estudios y Desarrollo, a partir del Archivo Maestro de Beneficiarios.

En términos de riesgo de la cartera, Ferrosalud registra en el 2006 un indicador de 0,656, cifra equivalente a un 5,8% más alto que el mostrado por las isapres que participan del Fondo de

Compensación Solidario. Sin embargo, se observa en esta isapre una disminución sostenida del riesgo de cartera desde el año 2003 (0,785), período en el que cayó un 16,4%.

VIII. Planes de Salud

A enero de 2007, Ferrosalud informa que tiene un total de 353 Planes, un 6,4% menos que a la misma fecha del año anterior. El 50,1% de ellos se encuentran en comercialización (30,5% el año pasado), concentrando en ellos al 48,7% de los cotizantes y al 47,8% de los beneficiarios.

Según el tipo de plan, el 58,6% de ellos son individuales (40,1% el año anterior). En relación a la modalidad de atención y la amplitud de cobertura, la totalidad de los planes son de libre elección y tienen cobertura general.

El 41,1% del total, tienen precios en UF, el 36,3% en la modalidad "7%" y el 22,7% restante, en pesos⁸ (42,4%, 48,3% y 9,3% en el 2006, respectivamente).

**Tabla 11: Planes de Salud de Isapre Ferrosalud
A enero 2007**

Planes	Planes		Cotizantes		Beneficiarios	
	Valores	Estructura porcentual	Valores	Estructura porcentual	Valores	Estructura porcentual
1.- Comercialización						
En comercialización	177	50,1%	5.331	48,7%	10.678	47,8%
No comercialización	176	49,9%	5.621	51,3%	11.645	52,2%
Total	353	100,0%	10.952	100,0%	22.323	100,0%
2.- Tipo de Plan						
Individual	207	58,6%	6.387	58,3%	12.284	55,0%
Grupal	146	41,4%	4.565	41,7%	10.039	45,0%
Total	353	100,0%	10.952	100,0%	22.323	100,0%
3.- Modalidad de Atención						
Libre elección	353	100,0%	10.952	100,0%	22.323	100,0%
Prestador preferente	0	0,0%	0	0,0%	0	0,0%
Plan cerrado	0	0,0%	0	0,0%	0	0,0%
Total	353	100,0%	10.952	100,0%	22.323	100,0%
4.- Modalidad Precio del Plan						
UF	145	41,1%	340	3,1%	670	3,0%
Pesos (1)	80	22,7%	5.983	54,6%	11.350	50,8%
7% (2)	128	36,3%	4.626	42,3%	10.303	46,2%
Total	353	100,0%	10.949	100,0%	22.323	100,0%
5.- Región						
Nacional	0	0,0%	0	0,0%	0	0,0%
Metropolitano	0	0,0%	0	0,0%	0	0,0%
Regional (3)	353	100,0%	10.952	100,0%	22.323	100,0%
Total cotizantes	353	100,0%	10.952	100,0%	22.323	100,0%
6.- Amplitud de Cobertura						
Cobertura general	353	100,0%	10.952	100,0%	22.323	100,0%
Cobertura reducida para	0	0,0%	0	0,0%	0	0,0%
Cobertura reducida para	0	0,0%	0	0,0%	0	0,0%
Total cotizantes	353	100,0%	10.952	100,0%	22.323	100,0%

(1) De este total 48 están en comercialización y son planes individuales.

(2) De este total 65 están en comercialización y son planes grupales.

(3) Se encuentra distribuidos entre la 5ª y 9ª Región.

Fuente: Superintendencia de Salud. Elaborado por el Departamento de Estudios y Desarrollo, a partir del Archivo Maestro de Planes.

⁸ De los 80 planes con precio en pesos, sólo 48 están en comercialización y son planes individuales y de los 128 planes al "7%", 65 están comercializándose y son planes grupales.

ANEXOS

Anexo 1: Cartera de Beneficiarios de Isapre Ferrosalud A septiembre de cada año

Variables seleccionadas	2004		2005		2006		2007		% de variación
	Valores	Estructura porcentual	Valores	Estructura porcentual	Valores	Estructura porcentual	Valores	Estructura porcentual	
1.- Cartera vigente (miles)									
N° de cotizantes	6.301	44,3%	7.500	46,5%	10.231	48,3%	12.199	50,8%	19,2%
N° de cargas	7.936	55,7%	8.636	53,5%	10.960	51,7%	11.827	49,2%	7,9%
N° total de beneficiarios	14.237	100,0%	16.136	100,0%	21.191	100,0%	24.026	100,0%	13,4%
N° de cargas por cotizante	1,26		1,15		1,07		0,97		-9,5%
2.- N° de beneficiarios por región (miles)									
Región metropolitana	6.766	47,5%	9.056	56,1%	14.267	67,3%	18.136	75,5%	27,1%
V región	2.351	16,5%	2.143	13,3%	2.460	11,6%	2.293	9,5%	-6,8%
VIII región	2.788	19,6%	2.709	16,8%	2.542	12,0%	1.931	8,0%	-24,0%
Otras regiones	2.332	16,4%	2.228	13,8%	1.922	9,1%	1.666	6,9%	-13,3%
Total beneficiarios	14.237	100,0%	16.136	100,0%	21.191	100,0%	24.026	100,0%	13,4%
3.- N° de cotizantes según tipo de trabajador (miles)									
Dependientes	4.910	77,9%	6.270	83,6%	9.116	89,1%	11.213	91,9%	23,0%
Independientes	3	0,0%	3	0,0%	2	0,0%	5	0,0%	150,0%
Voluntarios	13	0,2%	8	0,1%	7	0,1%	8	0,1%	14,3%
Pensionados	1.375	21,8%	1.219	16,3%	1.106	10,8%	973	8,0%	-12,0%
Total cotizantes	6.301	100,0%	7.500	100,0%	10.231	100,0%	12.199	100,0%	19,2%
4.- N° de cotizantes según sexo (miles)									
Hombres	4.142	65,7%	4.729	63,1%	6.210	60,7%	7.515	61,6%	21,0%
Mujeres	2.159	34,3%	2.771	36,9%	4.021	39,3%	4.684	38,4%	16,5%
Total cotizantes	6.301	100,0%	7.500	100,0%	10.231	100,0%	12.199	100,0%	19,2%
5.- N° de cotizantes según edad (miles)									
Menores de 40 años	2.378	37,7%	3.129	41,7%	4.777	46,7%	5.978	49,0%	25,1%
Entre 40 y 59 años	2.960	47,0%	3.382	45,1%	4.405	43,1%	5.112	41,9%	16,0%
De 60 años y más	963	15,3%	989	13,2%	1.049	10,3%	1.109	9,1%	5,7%
Total cotizantes	6.301	100,0%	7.500	100,0%	10.231	100,0%	12.199	100,0%	19,2%
Edad promedio	45,2		43,7		41,9		41,0		-2,1%
6.- N° de cotizantes según tipo de plan (miles)									
Individual	714	11,3%	1.202	16,0%	4.229	41,3%	7.767	63,7%	83,7%
Grupal-colectivo	5.587	88,7%	6.298	84,0%	6.002	58,7%	4.432	36,3%	-26,2%
Grupal-matrimonial		0,0%		0,0%		0,0%		0,0%	
Total cotizantes	6.301	100,0%	7.500	100,0%	10.231	100,0%	12.199	100,0%	19,2%
6.- N° de cargas según sexo (miles)									
Hombres	2.742	34,6%	3.022	35,0%	4.118	37,6%	4.598	38,9%	11,7%
Mujeres	5.194	65,4%	5.614	65,0%	6.842	62,4%	7.229	61,1%	5,7%
Total cargas	7.936	100,0%	8.636	100,0%	10.960	100,0%	11.827	100,0%	7,9%
7.- N° de cargas según edad (miles)									
Menores de 40 años	6.058	76,3%	6.787	78,6%	8.953	81,7%	9.768	82,6%	9,1%
Entre 40 y 59 años	1.484	18,7%	1.455	16,8%	1.580	14,4%	1.622	13,7%	2,7%
De 60 años y más	394	5,0%	394	4,6%	427	3,9%	437	3,7%	2,3%
Total cargas	7.936	100,0%	8.636	100,0%	10.960	100,0%	11.827	100,0%	7,9%
Edad promedio	23,3		22,4		21,0		20,5		-2,5%

Fuente: Superintendencia de Salud. Elaborado por el Departamento de Estudios y Desarrollo, a partir del Archivo Maestro de Beneficiarios.

Anexo 2: Movilidad de la Cartera de Isapre Ferrosalud Septiembre 2006 – septiembre 2007

Variables	Cotizantes		Edad promedio	Cargas promedio	Renta promedio	Pactado promedio
	N°	%				
1.- Cotizantes que ingresaron						
Masculino	1.574	63,1%	33,7	0,8	\$ 328.733	\$ 34.600
Femenino	921	36,9%	34,9	0,6	\$ 382.173	\$ 36.307
Total cotizantes	2.495	100,0%	34,1	0,7	\$ 348.459	\$ 35.230
Dependientes	2.487	99,7%	34,1	0,7	\$ 349.222	\$ 35.270
Independientes						
Voluntarios						
Pensionados	8	0,3%	38,5	0,1	\$ 111.286	\$ 22.724
Total cotizantes	2.495	100,0%	34,1	0,7	\$ 348.459	\$ 35.230
Individual	2.135	85,6%	33,8	0,7	\$ 338.688	\$ 35.615
Grupal-colectivo	360	14,4%	36,1	0,9	\$ 406.407	\$ 32.949
Grupal-matrimonial						
Total cotizantes	2.495	100,0%	34,1	0,7	\$ 348.459	\$ 35.230
1 año antigüedad	2.495	100,0%	34,1	0,7	\$ 348.459	\$ 35.230
2 años						
3 años						
4 años						
5 años						
6 años y más						
Total cotizantes	2.495	100,0%	34,1	0,7	\$ 348.459	\$ 35.230
2.- Cotizantes que se fueron						
Masculino	689	56,3%	42,4	1,4	\$ 312.156	\$ 29.629
Femenino	534	43,7%	37,9	0,8	\$ 263.139	\$ 26.815
Total cotizantes	1.223	100,0%	40,4	1,2	\$ 290.754	\$ 28.400
Dependientes	1.123	91,8%	38,5	1,2	\$ 282.890	\$ 28.295
Independientes						
Voluntarios						
Pensionados	100	8,2%	62,5	0,9	\$ 379.062	\$ 29.583
Total cotizantes	1.223	100,0%	40,4	1,2	\$ 290.754	\$ 28.400
Individual	450	36,8%	35,8	1,0	\$ 290.845	\$ 32.057
Grupal-colectivo	773	63,2%	43,1	1,3	\$ 290.701	\$ 26.272
Grupal-matrimonial						
Total cotizantes	1.223	100,0%	40,4	1,2	\$ 290.754	\$ 28.400
1 año antigüedad	50	4,1%	35,5	0,9	\$ 368.261	\$ 33.236
2 años	381	31,2%	34,7	0,9	\$ 289.727	\$ 32.020
3 años	218	17,8%	37,9	1,1	\$ 284.289	\$ 27.408
4 años	170	13,9%	37,8	1,4	\$ 234.310	\$ 23.659
5 años	203	16,6%	41,4	1,6	\$ 278.946	\$ 23.872
6 años y más	201	16,4%	56,4	1,2	\$ 340.095	\$ 29.995
Total cotizantes	1.223	100,0%	40,4	1,2	\$ 290.754	\$ 28.400
3.- Cotizantes que permanecen						
Masculino	5.941	61,2%	44,0	1,2	\$ 457.135	\$ 42.532
Femenino	3.763	38,8%	41,0	0,8	\$ 450.527	\$ 40.339
Total cotizantes	9.704	100,0%	42,8	1,0	\$ 454.573	\$ 41.681
Dependientes	8.726	89,9%	40,6	1,1	\$ 454.547	\$ 41.893
Independientes	5	0,1%	56,2	0,0	\$ 229.309	\$ 46.156
Voluntarios	965	9,9%	63,1	0,9	\$ 455.035	\$ 39.728
Pensionados	8	0,1%	57,6	1,6	\$ 567.450	\$ 44.098
Total cotizantes	9.704	100,0%	42,8	1,0	\$ 454.573	\$ 41.681
Individual	5.632	58,0%	38,5	1,0	\$ 448.095	\$ 42.874
Grupal-colectivo	4.072	42,0%	48,8	1,1	\$ 463.532	\$ 40.032
Grupal-matrimonial						
Total cotizantes	9.704	100,0%	42,8	1,0	\$ 454.573	\$ 41.681
1 año antigüedad	2.599	26,8%	37,6	1,0	\$ 479.770	\$ 44.693
2 años	2.751	28,3%	38,5	1,0	\$ 455.783	\$ 42.444
3 años	1.196	12,3%	39,8	1,0	\$ 389.832	\$ 36.045
4 años	637	6,6%	41,2	1,3	\$ 399.361	\$ 35.643
5 años	641	6,6%	44,7	1,3	\$ 451.394	\$ 40.956
6 años y más	1.880	19,4%	58,1	1,1	\$ 478.946	\$ 42.281
Total cotizantes	9.704	100,0%	42,8	1,0	\$ 454.573	\$ 41.681

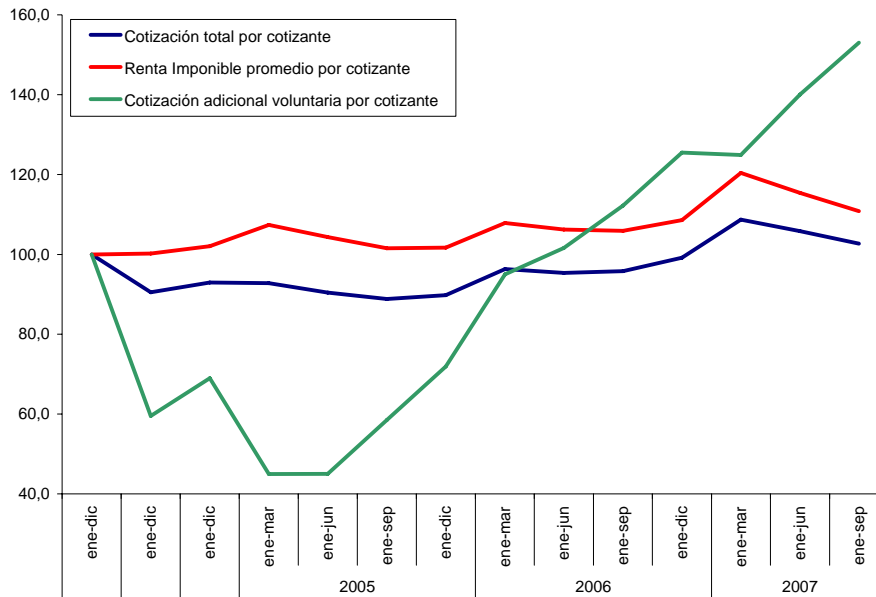
Fuente: Superintendencia de Salud. Elaborado por el Departamento de Estudios y Desarrollo, a partir del Archivo Maestro de Beneficiarios.

Anexo 3: Planes de Salud de Isapre Ferrosalud A enero de cada año

Planes	A enero 2006						A enero 2007						Variación porcentual			
	Planes		Cotizantes		Beneficiarios		Planes		Cotizantes		Beneficiarios		Planes	Cotizantes	Beneficiarios	
	Valores	Estructura porcentual	Valores	Estructura porcentual	Valores	Estructura porcentual	Valores	Estructura porcentual	Valores	Estructura porcentual	Valores	Estructura porcentual				
1.- Comercialización																
En comercialización	115	30,5%	3.081	38,1%	6.374	37,0%	177	50,1%	5.331	48,7%	10.678	47,8%	53,9%	73,0%	67,5%	
No comercialización	262	69,5%	5.001	61,9%	10.851	63,0%	176	49,9%	5.621	51,3%	11.645	52,2%	-32,8%	12,4%	7,3%	
Total	377	100,0%	8.082	100,0%	17.225	100,0%	353	100,0%	10.952	100,0%	22.323	100,0%	-6,4%	35,5%	29,6%	
2.- Tipo de Plan																
Individual	151	40,1%	1.817	22,5%	3.554	20,6%	207	58,6%	6.387	58,3%	12.284	55,0%	37,1%	251,5%	245,6%	
Grupal	226	59,9%	6.266	77,5%	13.671	79,4%	146	41,4%	4.565	41,7%	10.039	45,0%	-35,4%	-27,1%	-26,6%	
Total	377	100,0%	8.083	100,0%	17.225	100,0%	353	100,0%	10.952	100,0%	22.323	100,0%	-6,4%	35,5%	29,6%	
3.- Modalidad de Atención																
Libre elección	377	100,0%	8.082	100,0%	17.225	100,0%	353	100,0%	10.952	100,0%	22.323	100,0%	-6,4%	35,5%	29,6%	
Prestador preferente																
Plan cerrado																
Total	377	100,0%	8.082	100,0%	17.225	100,0%	353	100,0%	10.952	100,0%	22.323	100,0%	-6,4%	35,5%	29,6%	
4.- Modalidad Precio del Plan																
UF	160	42,4%	501	6,2%	1.002	5,8%	145	41,1%	340	3,1%	670	3,0%	-9,4%	-32,1%	-33,1%	
Pesos (1)	35	9,3%	1.286	15,9%	2.354	13,7%	80	22,7%	5.983	54,6%	11.350	50,8%	128,6%	365,2%	382,2%	
7% (2)	182	48,3%	6.295	77,9%	13.869	80,5%	128	36,3%	4.626	42,3%	10.303	46,2%	-29,7%	-26,5%	-25,7%	
Total	377	100,0%	8.082	100,0%	17.225	100,0%	353	100,0%	10.949	100,0%	22.323	100,0%	-6,4%	35,5%	29,6%	
5.- Región																
Nacional																
Metropolitano																
Regional (3)	377	100,0%	8.082	100,0%	17.225	100,0%	353	100,0%	10.952	100,0%	22.323	100,0%	-6,4%	35,5%	29,6%	
Total cotizantes	377	100,0%	8.082	100,0%	17.225	100,0%	353	100,0%	10.952	100,0%	22.323	100,0%	-6,4%	35,5%	29,6%	
6.- Amplitud de Cobertura																
Cobertura general	377	100,0%	8.082	100,0%	17.225	100,0%	353	100,0%	10.952	100,0%	22.323	100,0%	-6,4%	35,5%	29,6%	
Cobertura reducida para																
Cobertura reducida para																
Total cotizantes	377	100,0%	8.082	100,0%	17.225	100,0%	353	100,0%	10.952	100,0%	22.323	100,0%	-6,4%	35,5%	29,6%	

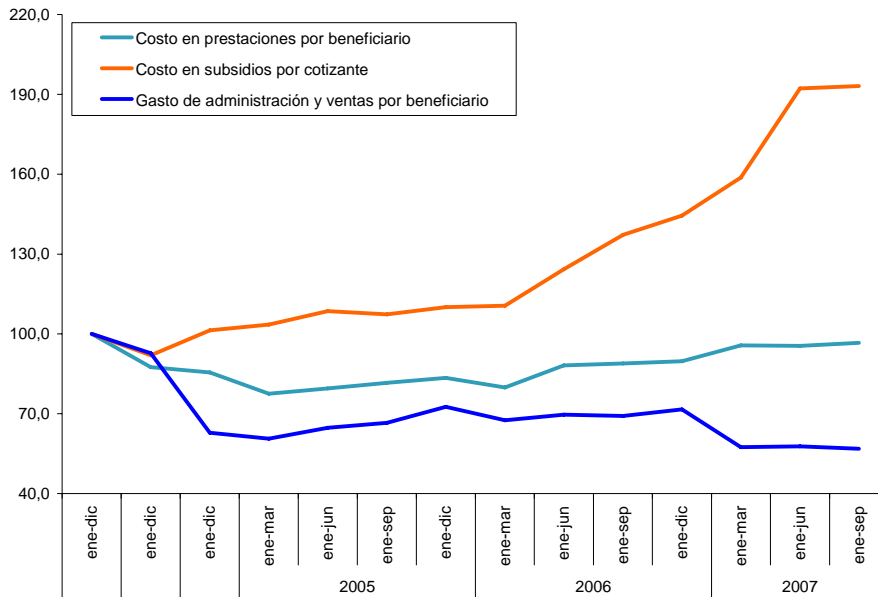
Fuente: Superintendencia de Salud. Elaborado por el Departamento de Estudios y Desarrollo, a partir del Archivo Maestro de Planes.

Anexo 4: Evolución de Indicadores Económicos Isapre Ferrosalud Base: Diciembre 2002 = 100



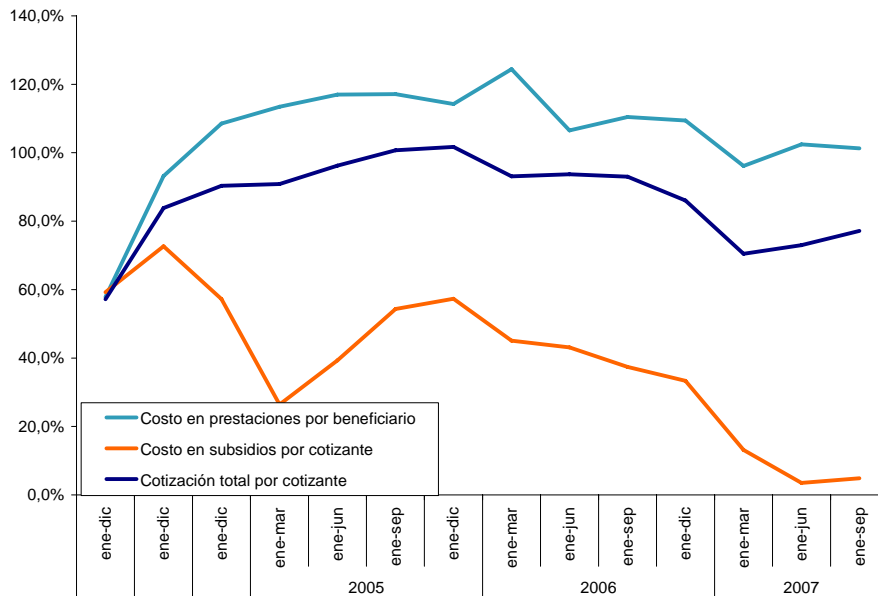
Fuente: Superintendencia de Salud. Elaborado por el Departamento de Estudios y Desarrollo, a partir de la FEFI y del Archivo Maestro de Beneficiarios.

Anexo 5: Evolución de Indicadores Económicos Isapre Ferrosalud Base :Diciembre 2002 = 100



Fuente: Superintendencia de Salud. Elaborado por el Departamento de Estudios y Desarrollo, a partir de la FEFI y del Archivo Maestro de Beneficiarios.

Anexo 6: Brecha de Principales Indicadores Económicos Respecto de Isapre Abiertas



Fuente: Superintendencia de Salud. Elaborado por el Departamento de Estudios y Desarrollo, a partir de la FEFI y del Archivo Maestro de Beneficiarios.

**Anexo 7: Evolución Brecha Riesgo de Cartera
Beneficiarios Fonasa e Isapres**

Institución	2003	2004	2005	2006
Colmena	0,644	0,645	0,644	0,642
Normédica	0,540	0,538	0,544	0,537
ING	0,587	0,600	0,602	0,607
VidaTres	0,655	0,662	0,671	0,675
MasVida	0,556	0,563	0,561	0,544
Banmédica	0,636	0,623	0,619	0,610
Sfera	0,487	0,498	0,513	0,510
Consalud	0,635	0,637	0,640	0,629
Fusat	0,731	0,747	0,769	0,811
Ferrosalud	0,785	0,779	0,725	0,656
Sistema Isapre	0,620	0,622	0,623	0,618
FONASA	1,289	1,270	1,247	1,224
Brecha de Riesgo Fonasa Isapre	108,0%	104,3%	100,3%	98,1%

Fuente: Superintendencia de Salud. Elaborado por el Departamento de Estudios y Desarrollo.