



ANÁLISIS FINANCIERO DEL SISTEMA ISAPRE A Septiembre 2007

Departamento de Estudios y Desarrollo

Diciembre 2007

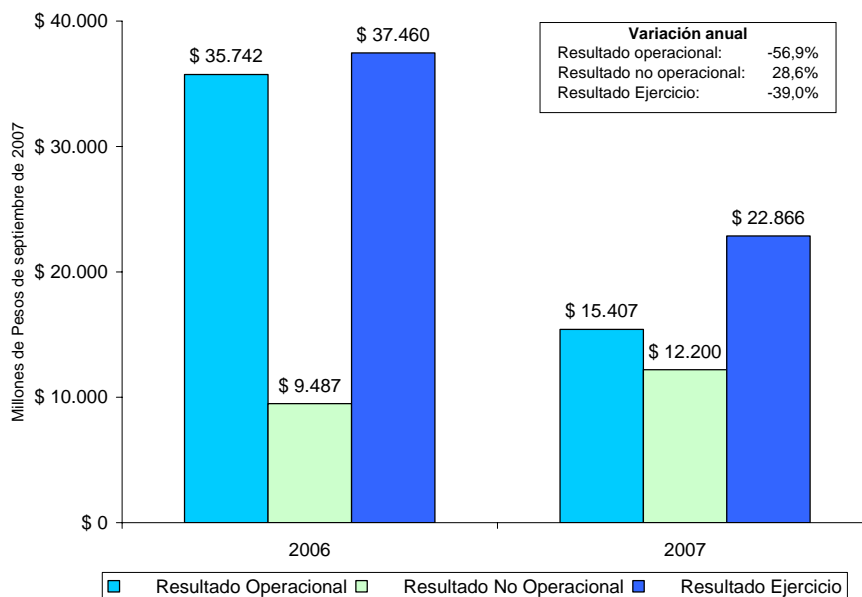
Este documento presenta un análisis de los resultados financieros de las isapres, del período comprendido enero-septiembre de 2007 e igual período del año anterior. Todos los gráficos y tablas son de elaboración propia, a partir de los Estados Financieros (FEFI) al 30 de septiembre de 2007 presentados por las isapres.

I. Resultados Financieros¹

A \$22.866 millones ascienden las utilidades después de impuestos generadas por el sistema isapre al 30 de septiembre de 2007, cifra que representa una caída real de un 39% con relación al año 2006 (ver Anexo 1).

Medido como proporción del ingreso operacional, este resultado alcanza un 3%, tasa inferior en 2,1 puntos porcentuales a la obtenida en el año anterior. A septiembre de 2005 esta proporción era de 6,4% (ver Anexo 4 y 5).

**Gráfico 1: Resultados Financieros del Sistema Isapre
Enero - septiembre**



Fuente: Superintendencia de Salud. Elaborado por el Departamento de Estudios y Desarrollo, a partir de la información contenida en la FEFI al 30 de-septiembre 2007.

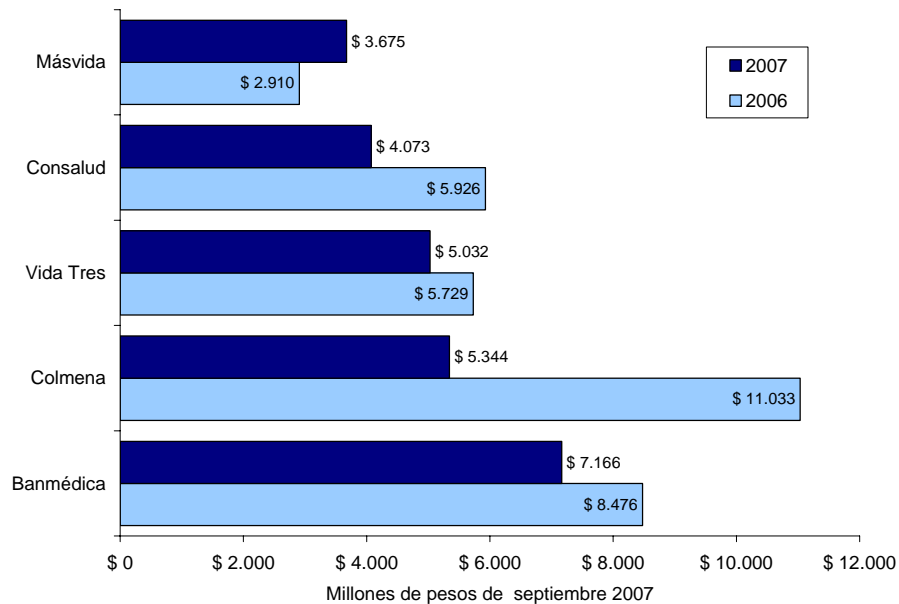
¹ Todas las cifras monetarias están expresadas en moneda de septiembre de 2007.

La disminución en el resultado se explica a nivel operacional, con una baja de un 56,9% respecto al año 2006, variación explicada por el aumento de 3,7 puntos porcentuales en la tasa de siniestralidad, pese a una disminución de 0,8 puntos porcentuales en la tasa de gastos de administración y ventas. Esta situación arroja una rentabilidad operacional de un 2%, inferior en 2,9 puntos porcentuales a la observada el año precedente.

En tanto, el resultado derivado de actividades fuera de la operación alcanza a \$12.200 millones, lo que representa un aumento de un 28,6% respecto a la utilidad obtenida en el año anterior.

Al interior del sistema, se observa que 10 isapres de las 14 en operación cierran el período con utilidades, siendo las isapres Banmédica, Colmena G.C., Vida Tres, Consalud y Masvida, las instituciones con los mayores montos (ver Anexo 2).

**Gráfico 2: Isapres con Mayores Utilidades
Enero - septiembre**



Fuente: Superintendencia de Salud. Elaborado por el Departamento de Estudios y Desarrollo, a partir de la información contenida en la FEFI al 30 de septiembre 2007.

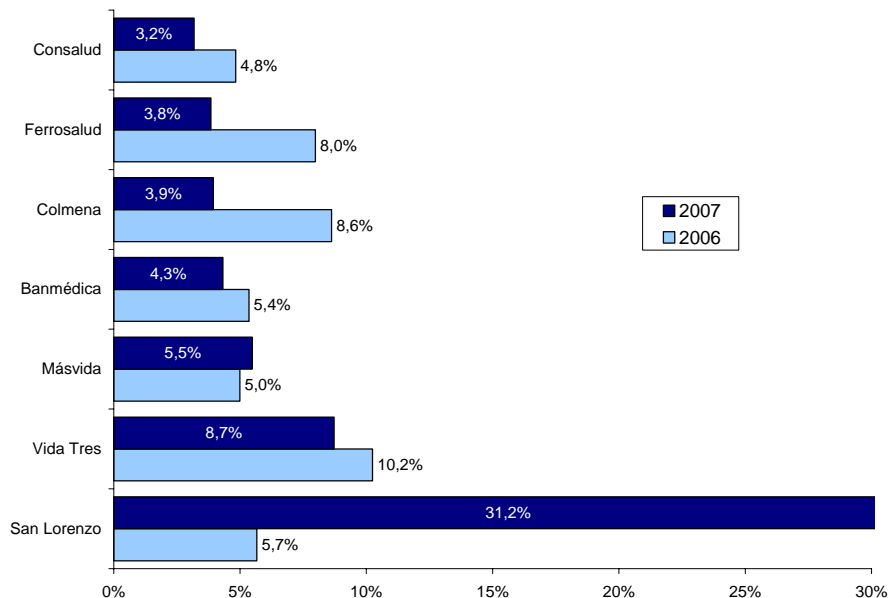
No obstante lo anterior, de este grupo de isapres sólo Masvida aumenta sus utilidades en relación al año anterior. Igual situación se observa en el resultado operacional.

Al comparar rentabilidades sin embargo, se observa que en relación al ingreso², San Lorenzo con un 31,2% es la institución que registra la mayor tasa, seguida de Vida Tres con 8,7%, Masvida con 5,5% y Banmédica con 4,3%. En tanto, en relación con el capital y reservas³, Vida Tres con 134,4%, San Lorenzo con 73,5%, Banmédica con 59,5% y Colmena con 51,7%, son las isapres que presentan la mejor rentabilidad en el período.

² Se entiende por rentabilidad del ingreso a la relación entre el resultado del ejercicio y el ingreso operacional.

³ Se entiende por rentabilidad del capital y reservas a la relación entre el resultado del ejercicio y la suma de las cuentas de Capital pagado, Reservas de revalorización del capital, Otras reservas, Utilidades acumuladas y Pérdidas acumuladas.

Gráfico 3: Isapres con Mayores Rentabilidades sobre el Ingreso Operacional Enero – septiembre



Fuente: Superintendencia de Salud. Elaborado por el Departamento de Estudios y Desarrollo, a partir de la información contenida en la FEFI al 30 de-septiembre 2007.

Como contrapartida, 4 son las instituciones que registran resultados negativos en el período, ING, Normédica, Fusat y Río Blanco, siendo las más cuantiosas las de ING que alcanzan a \$2.050 millones, originadas básicamente por un incremento de 3,8 puntos porcentuales en la tasa de siniestralidad, lo que le provocó una pérdida operacional de \$4.844 millones, la que pudo amortiguar en parte con una utilidad no operacional de \$2.494 millones. Estas isapres, junto a San Lorenzo, Chuquicamata, Isapre Fundación y Ferrosalud presentan pérdidas operacionales en el período.

Tabla 1: Resultados Financieros Enero – septiembre

Variables seleccionadas	2006		2007 (*)		Variación anual
	Valores	Estructura porcentual	Valores	Estructura porcentual	
1.- Estado de resultados (en millones de pesos)					
Ingresos operacionales	729.668	100,0%	760.961	100,0%	4,3%
Costos de operación	585.829	80,3%	638.925	84,0%	9,1%
Gastos de administración y ventas	108.097	14,8%	106.629	14,0%	-1,4%
Resultado operacional	35.742	4,9%	15.407	2,0%	-56,9%
Resultado no operacional	9.487	1,3%	12.200	1,6%	28,6%
Resultado ejercicio	37.460	5,1%	22.866	3,0%	-39,0%
2.- Estructura del ingreso operacional (en millones de pesos)					
Cotización legal 7%	527.724	72,3%	557.004	73,2%	5,5%
Cotización adicional voluntaria	184.271	25,3%	184.280	24,2%	0,0%
Aporte empleadores	17.610	2,4%	19.354	2,5%	9,9%
Ingreso Fondo Compensación	62	0,0%	324	0,0%	
Total ingreso operacional	729.668	100,0%	760.961	100,0%	4,3%
3.- Estructura del costo de operación (en millones de pesos)					
Prestaciones de salud	477.607	65,5%	515.741	67,8%	8,0%
Subsidios incapacidad laboral	107.832	14,8%	122.643	16,1%	13,7%
Egreso Fondo Compensación	390	0,1%	541	0,1%	
Total costo de operación	585.829	80,3%	638.925	84,0%	9,1%

Fuente: Superintendencia de Salud

Cifras expresadas en moneda de septiembre de 2007

(*) Incluye el 1° trimestre de Sfera, isapre que cerró registro el 29 de mayo de 2007 y que no se encontraba operando en el presente año.

Fuente: Superintendencia de Salud. Elaborado por el Departamento de Estudios y Desarrollo, a partir de la información contenida en la FEFI al 30 de-septiembre 2007.

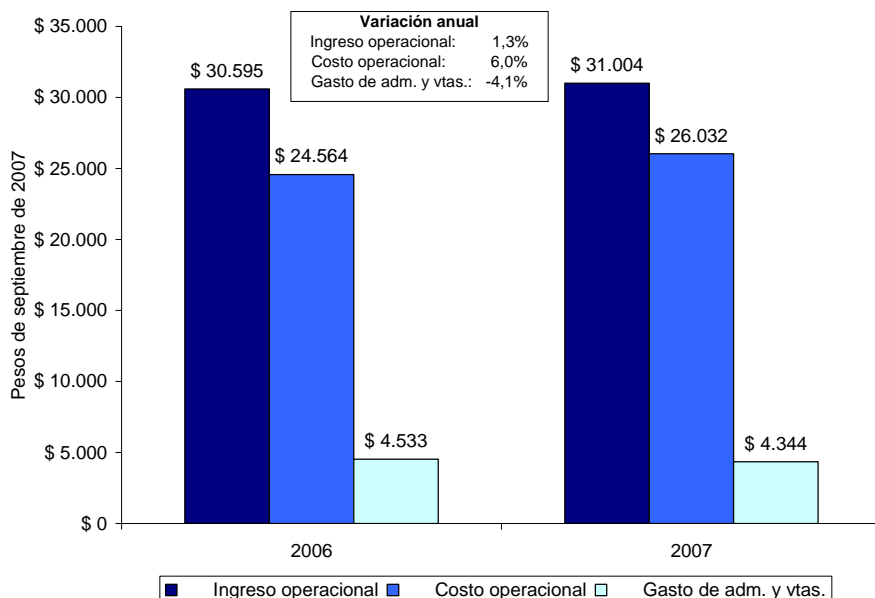
II. Ingresos Operacionales

Por concepto de cotizaciones de salud el sistema recauda en estos primeros nueve meses del año, \$760.961 millones, cifra superior en un 4,3% al alcanzado en el año 2006⁴.

En el período analizado, la cotización promedio mensual por cotizante registra un descenso real de un 1%, alcanzando a \$64.134. No obstante, la cotización promedio mensual por beneficiario muestra un incremento que alcanza a 1,3%, llegando a \$31.004.⁵

Por otra parte, la renta imponible promedio mensual por cotizante alcanza a \$670.634, aproximadamente, cifra equivalente a un 0,2% más que la registrada en el año 2006. En este mismo ámbito, se observa que como promedio la cotización pactada representa un 9,6% de la renta imponible, porcentaje levemente inferior al del año anterior⁶.

**Gráfico 4: Indicadores por beneficiario
Enero – septiembre**



Fuente: Superintendencia de Salud. Elaborado por el Departamento de Estudios y Desarrollo, a partir de la información contenida en la FEFI al 30 de-septiembre 2007.

⁴ Cabe hacer presente, que desde el 1° de julio de 2005 están rigiendo las GES y desde ese mes las isapres están autorizadas para cobrar una prima adicional por este beneficio. En el período enero-septiembre de 2007, se estima que el sistema ha recaudado por este concepto \$35.869 millones aproximadamente, cifra equivalente a un 4,7% del Ingreso operacional.

⁵ En este período, los cotizantes vigentes aumentan en 6,3% llegando a 1.345.113 personas. Sin embargo, se observa un descenso de un 4,5% en las cargas promedio por cotizante, el que llega a 1,05, situación que se traduce en definitiva, en un incremento de los beneficiarios totales de un 3,8% (ver Anexo 6).

⁶ Este porcentaje puede estar sobre estimado, dado que en los tramos de mayor ingreso, la renta imponible está topada por el máximo legal (60 UF). Por otra parte, para el cálculo de la renta promedio, se considera el total de cotizantes vigentes del sistema, los que incluyen un 3,4% de trabajadores independientes, quienes no necesariamente declaran como renta el total de ingresos que obtienen y por un 4,7% de imponentes voluntarios que no tienen la obligación de declarar rentas. También, existen trabajadores dependientes que ejercen otras actividades por las cuales obtienen ingresos que no declaran como renta.

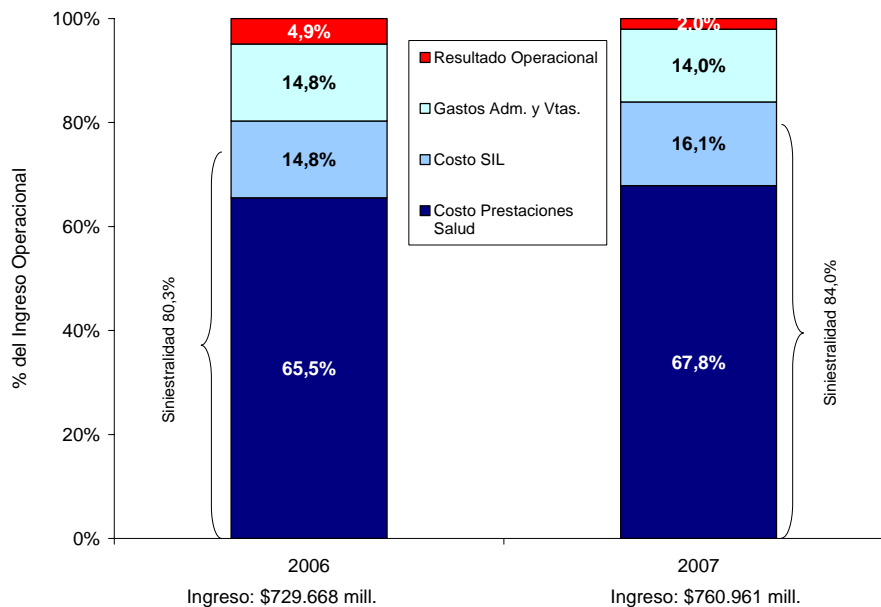
III. Egresos Operacionales

El costo operacional de las isapres alcanza a \$638.925 millones, cifra superior en un 9,1% al registrado en el año anterior. Por concepto de prestaciones de salud, se observa un aumento en el costo de un 8% y el costo en subsidios por incapacidad laboral registra un alza de un 13,7%.

Por su parte, el costo promedio mensual en prestaciones de salud por beneficiario experimenta un aumento de un 4,9%, situándose en \$21.013, aproximadamente. En tanto, el costo promedio mensual en subsidios por incapacidad laboral por cotizante, aumenta en un 8%, alcanzando a \$10.336, aproximadamente.

La siniestralidad total del sistema isapre, es decir, el gasto en prestaciones de salud y en licencias médicas, llega a un 84%, superior en 3,7 puntos porcentuales a la tasa del 2006. Por su parte, las prestaciones de salud presentan una siniestralidad de un 67,8%, vale decir, 2,3 puntos porcentuales más que la obtenida el año anterior. En tanto, los subsidios por incapacidad laboral alcanzan una siniestralidad de un 16,1%, cifra superior en 1,3 puntos porcentuales a la registrada en 2006.

**Gráfico-5: Distribución del Ingreso Operacional del Sistema Isapre
Enero – septiembre**



Fuente: Superintendencia de Salud. Elaborado por el Departamento de Estudios y Desarrollo, a partir de la información contenida en la FEFI al 30 de-septiembre 2007.

Un análisis al interior del Costo operacional, permite apreciar el comportamiento de los factores que han incidido en el incremento del costo. En primer término, el costo en prestaciones, de acuerdo a un estudio realizado con información de prestaciones del año 2006, arroja como resultado que tanto el índice de precio como el índice de cantidad, influyen en el alza en un 8% y 8,3% de variación, respectivamente⁷, lo que se explica con el uso de las GES y del Plan Complementario.

⁷ Estudio realizado con información del Archivo Maestro de Prestaciones del año 2006 y con las isapres ING, Vida Tres, Masvida, Banmédica y Consalud, que representan el 78,2% de la cartera de beneficiarios

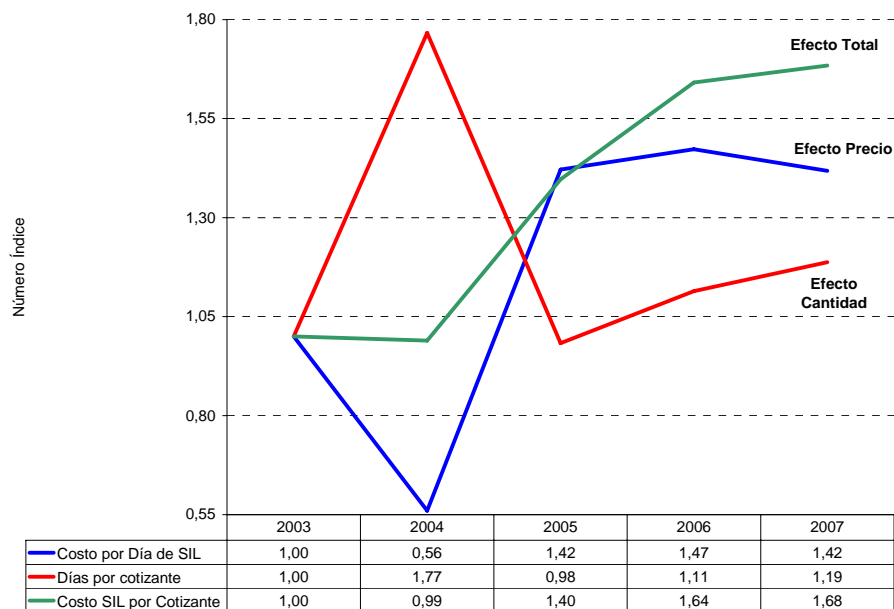
Respecto al costo en SIL, de acuerdo a un análisis realizado a la información de Licencias Médicas, es posible observar que en el período enero-septiembre 2007, es el efecto cantidad (días subsidios por cotizante) es el que incide fuertemente en el aumento, con un 6,5% de variación en relación al año 2006, al contrario que el efecto precio (Costo por día subsidio) que muestra una caída de un 9% de variación⁸.

Sin embargo, al analizar en un período más largo la evolución del costo en subsidio por incapacidad laboral de cargo de la isapre, se observa que en los últimos años, vale decir, entre 2003 y 2007, éste ha aumentado un 73,5% nominal⁹, lo que representa un alza anual aproximada de 14,8% nominal.

Por otra parte, la evolución del gasto en SIL por cotizante experimenta un incremento aproximado de un 68,4% nominal¹⁰, lo que representa un alza anual aproximada de un 13,9% nominal.

Durante el período analizado, el costo por día de SIL se incrementa aproximadamente en un 41,8% nominal¹¹, lo que equivale a un alza anual de un 9,1%. En tanto, el número de días de SIL por cotizante aumenta en un 18,7%, equivalente a un 4,4% anual.

Gráfico 6: Evolución de las variables que impactan sobre el Gasto en SIL (Pesos nominales)



Fuente: Superintendencia de Salud. Elaborado por el Departamento de Estudios y Desarrollo, a partir de la información contenida en el Archivo Maestro de Licencias Médicas y SIL del período ene-sep 2003-2007.

De esta manera, en términos generales del análisis se observa que la principal causante del aumento en el gasto en SIL en el período 2003-2007, es el costo por día SIL (efecto precio),

⁸ Estudio realizado con información del Archivo Maestro de Licencias Médicas del período enero-septiembre de 2006 y 2007, que considera las Licencias Curativas y por Patologías del Embarazo.

⁹ La variación real en el período asciende a un 51,2%, equivalente a una variación anual de 10,9%.

¹⁰ La variación real en el período asciende a un 46,7%, equivalente a una variación anual de 10,1%.

¹¹ La variación real en el período asciende a un 23,6%, equivalente a una variación anual de 5,4%.

basado en que el coeficiente de correlación entre el costo en SIL por cotizante y el costo por día de SIL es igual a 0,88¹². Por otra parte, el número de días de SIL (efecto cantidad) se ha mantenido en alza constante en los últimos tres años.

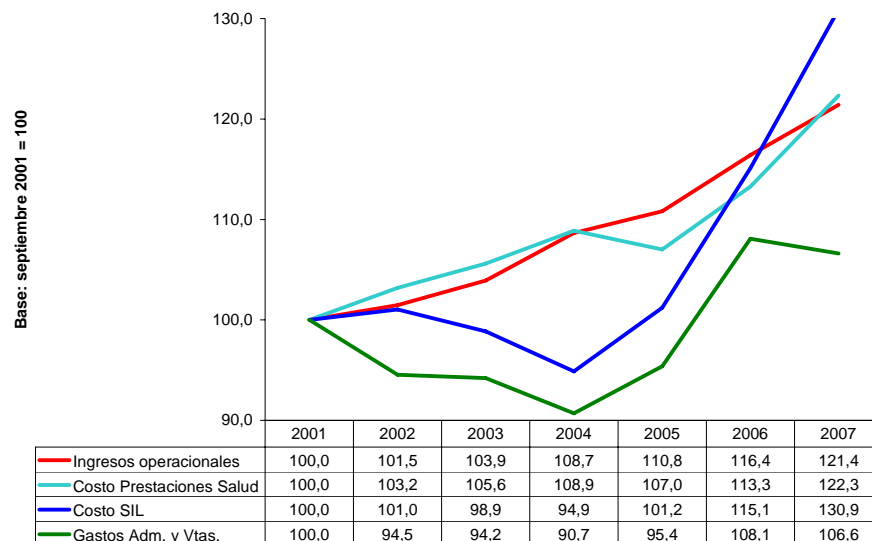
En relación a los gastos de administración y ventas, éstos alcanzan a \$106.629 millones, cifra inferior en un 1,4% al año anterior. Como proporción del ingreso operacional, el gasto por este concepto llega a un 14%, lo que equivale a un descenso en la tasa de 0,8 puntos porcentuales¹³.

El promedio mensual de gasto de administración y ventas por beneficiario, disminuye en un 4,1%, llegando a \$ 4.344, aproximadamente.

Al analizar las principales variables del Estado de Resultados, para los primeros nueve meses del período 2001 - 2007 y tomando como base septiembre de 2001, se observa para el costo en SIL y el gasto de administración y ventas, un quiebre en la tendencia a la baja mostrado por el sistema hasta el 2004, provocándose un aumento significativo de estas variables, a pesar de una leve caída del gasto de administración y ventas en el último año, determinado incluso que el costo en SIL sea el más alto de todo el período en estudio.

Por otra parte, el costo en prestaciones vuelve a mostrar un incremento en los dos últimos años, luego de haber experimentado una leve baja el año 2005.

Gráfico 7: Índice de variación de principales variables del Sistema Isapre Enero-septiembre 2001-2007



Fuente: Superintendencia de Salud. Elaborado por el Departamento de Estudios y Desarrollo, a partir de la información contenida en la FEFI al 30 de-septiembre 2007.

¹² El coeficiente de correlación es una medida del grado en que dos variables están relacionadas. Su valor varía entre 1 y -1, donde 1 implica una correlación perfecta, 0 implica ausencia de correlación y -1 implica una correlación negativa perfecta.

¹³ Con respecto al año 2006, los ítems correspondientes a Publicidad, Remuneraciones y Comisiones de ventas registran incrementos de un 7,6%, 8,3% y un 2,4%, respectivamente, en tanto, los Otros gastos, muestran una disminución de un 12,1%.

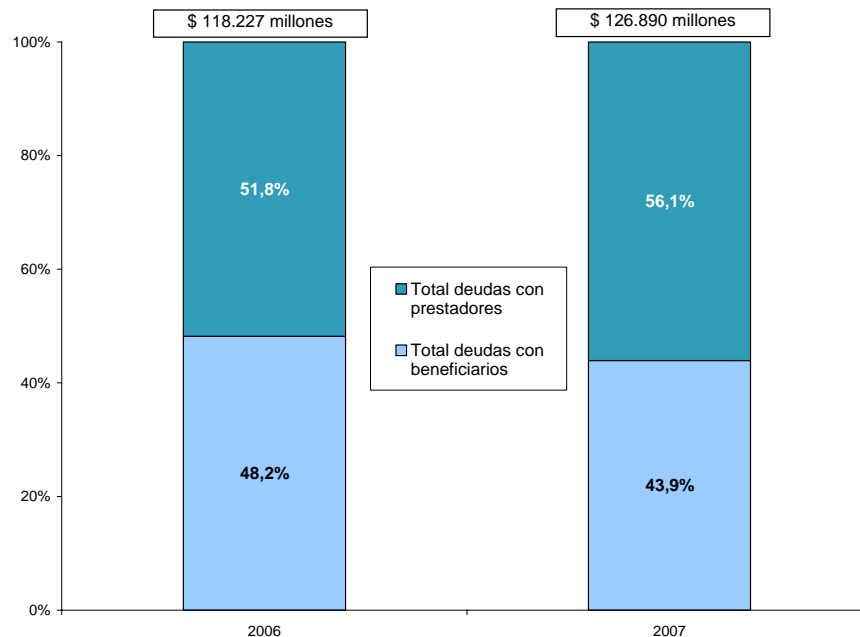
IV. Deudas con Beneficiarios y Prestadores de Salud

A septiembre de 2007, el Sistema contabiliza una deuda con beneficiarios y prestadores de salud que alcanza a \$126.890 millones, un 7,3% superior a la registrada el año anterior¹⁴.

De este total, \$61.166 millones (48,2%) corresponden a deudas con beneficiarios, un 17,8% más que en el año 2006 y \$65.723 millones (51,8%) a deudas con prestadores de salud, un 0,9% inferior al año pasado (ver Anexo 3).

En términos de antigüedad de la deuda, es posible observar que un 75,9% del total, tiene una antigüedad inferior a 3 meses, un 14,8% tiene una antigüedad entre 3 y 11 meses y el 9,4% restante data de 12 meses y más. Comparado con igual período del año anterior, se constata un aumento en las deudas de menos de 3 meses de 1,8 puntos porcentuales, en tanto que en las deudas entre 3 y 11 meses mantienen un nivel similar al año anterior y en las de 12 meses y más, se observa una disminución de 1,8 puntos porcentuales.

**Gráfico 8: Deuda por tipo de deudor y antigüedad del Sistema Isapre
A septiembre de 2007**

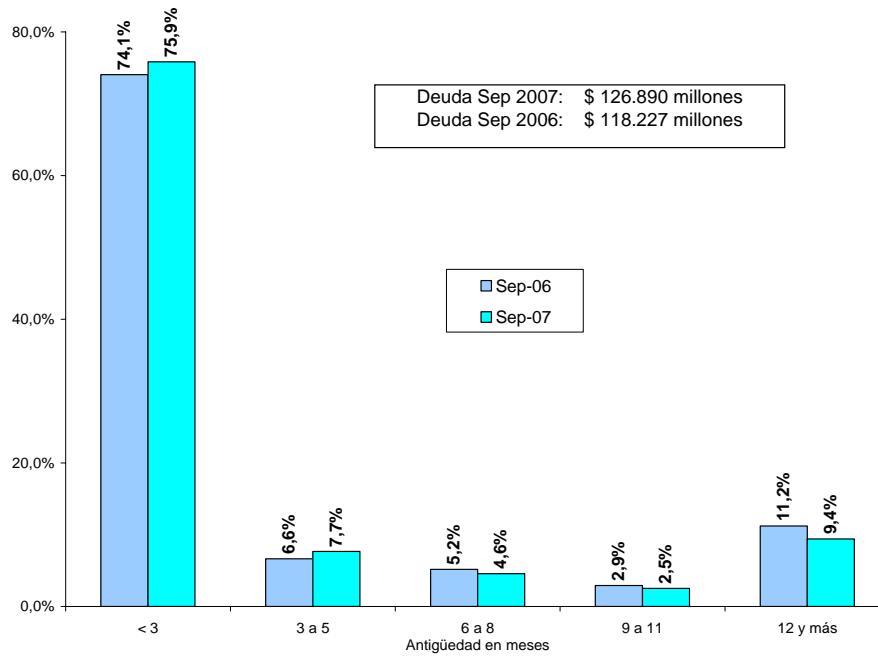


Fuente: Superintendencia de Salud. Elaborado por el Departamento de Estudios y Desarrollo, a partir de la información contenida en la FEFI al 30 de-septiembre 2007.

Cabe hacer notar que las deudas con beneficiarios se concentran en un 56,5% en montos con vencimiento a menos de 3 meses (50,4% en 2006). Por su parte, las deudas con prestadores de salud vencen en un 93,8% antes de los 3 meses (92,6% el año 2006).

¹⁴ Esta deuda representa el 75,6% del pasivo circulante y el 16,7% del ingreso operacional. En el mismo ámbito, el sistema registra un pasivo exigible (corto y largo plazo) de \$188.634 millones, un 9,1% más que el año anterior, correspondiendo el 88,9% de este pasivo a deudas que tiene un vencimiento en el corto plazo (90,6% en 2006).

Gráfico 9: Deuda por antigüedad del Sistema Isapre



Fuente: Superintendencia de Salud. Elaborado por el Departamento de Estudios y Desarrollo, a partir de la información contenida en la FEFI al 30 de-septiembre 2007.

Complementando lo señalado anteriormente y como una manera de comparar los montos informados como deuda con la situación de cada isapre, se ha optado por presentar esta información en función de un indicador financiero que relaciona la deuda y el tiempo que ésta demora en liquidarse, o lo que se conoce como Periodo Promedio de Pago, que indica la cantidad de días promedio que la isapre demora en pagar sus deudas o liquidar sus saldos contables.

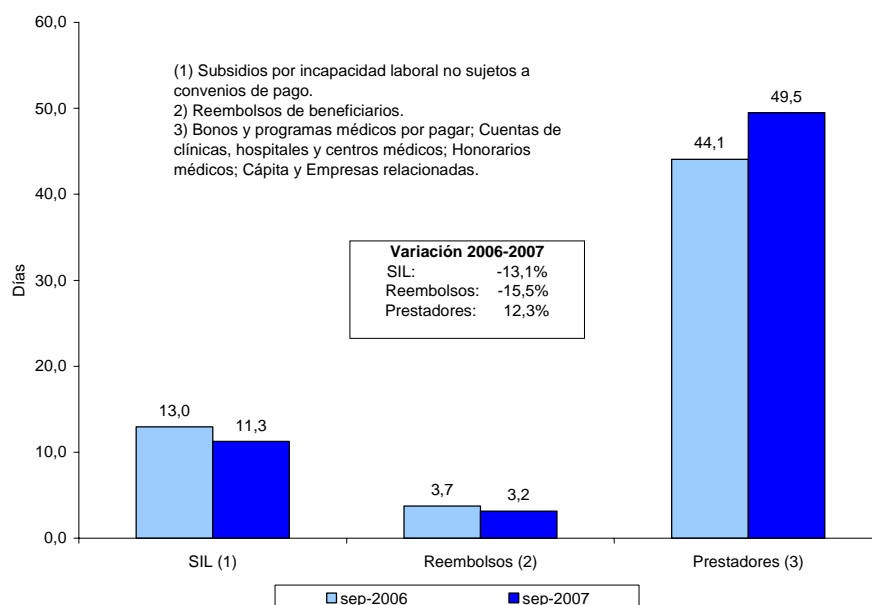
Lo anterior se traduce en la siguiente relación:

	Deuda	
Plazo Promedio de Pago =	-----	* N° días (*)
	Costo asociado a la deuda	

(*) El número de días a utilizar varía según el ejercicio a evaluar, así para el presente análisis se ocupan 270 días correspondientes al período comercial enero-septiembre.

Producto de este cálculo, es posible observar que el sistema tarda en promedio 11,3 días en pagar deudas por concepto de SIL a los beneficiarios que no tienen convenios de pago. Es necesario recordar, que el sistema paga sólo un 16,2% del total de SIL directamente al afiliado (deuda considerada para el cálculo de este indicador), mientras que el 83,8% se liquida a través de convenios de pago (70,2% con empleadores del sector público y 13,6% con empleadores del sector privado). Si se considerara el 100% de la deuda por este concepto, el plazo promedio de pago aumenta a 50,5 días.

Gráfico 10: Plazos Promedio de Pagos del Sistema Isapre



Fuente: Superintendencia de Salud. Elaborado por el Departamento de Estudios y Desarrollo, a partir de la información contenida en la FEFI al 30 de-septiembre 2007.

Por otra parte, el sistema demora en promedio 3,2 días en pagar deudas por concepto de reembolsos a los beneficiarios. Sin embargo, si se totaliza la deuda con beneficiarios, considerando como tal, sólo las originadas por SIL sin convenios de pago y por los reembolsos, los que en conjunto representan un 8,2% del total de la deuda con beneficiarios, el sistema demora en promedio 7 días en pagar.

Finalmente, el sistema en promedio ocupa 49,5 días para pagar las deudas a los prestadores de salud. Influye en este indicador en forma importante, el ítem bonos, órdenes de atención y programas médicos con un 58,1% del total de esta deuda, seguido por las cuentas por pagar a clínicas, hospitales y centros médicos con un 18,9% y por las cuentas por pagar a empresas relacionadas con un 16,7% .

Tabla 2: Plazos Promedio de Pagos del Sistema Isapre

Cód.	Isapres	2006			2007		
		SIL (*)	Reembolsos	Prestadores	SIL (*)	Reembolsos	Prestadores
67	Colmena G.C.	12,6	8,1	49,2	21,1	8,0	73,7
70	Normédica	7,2	5,2	69,5	14,5	5,8	94,6
78	ING Salud	9,2	5,3	30,8	9,0	4,2	20,2
80	Vida Tres	12,9	2,7	62,2	6,3	4,2	58,2
81	Ferrosalud	7,1	3,9	56,2	10,1	4,6	38,7
88	Masvida	17,2	4,5	40,4	6,1	0,9	38,0
99	Banmédica	13,4	2,9	53,1	8,2	3,0	47,8
107	Consalud	13,4	0,1	38,7	13,2	0,1	34,5
108	Alemana Salud						
	Total isapres abiertas	12,5	3,8	45,1	10,7	3,2	43,8
62	San Lorenzo	198,6	0,0	120,1	20,6	0,0	54,1
63	Fusat	44,6	3,3	9,7	40,3	3,1	11,2
65	Chuquicamata	324,7	0,0	50,2	442,6	0,0	57,1
68	Río Blanco	78,6	14,2	13,9	34,6	8,4	11,7
76	Fundación	9,7	0,0	70,6	7,4	2,8	73,4
94	Cruz del Norte	0,0	0,5	23,6	0,0	0,0	32,9
	Total isapres cerradas	38,4	2,0	31,5	49,9	2,5	32,2
	Total sistema	13,0	3,7	44,1	11,3	3,2	42,9

(*) Incluye sólo SIL sin convenios de pago. Todos los saldos con antigüedad inferior a 9 meses.

Fuente: Superintendencia de Salud. Elaborado por el Departamento de Estudios y Desarrollo, a partir de la información contenida en la FEFI al 30 de-septiembre 2007.

V. Estándares Legales

Conforme a las nuevas disposiciones, desde septiembre de 2006 fecha en que se cumplió el período de 3 años de transición fijado por la Ley, todas las isapres deben cumplir con los mínimos legales exigidos, esto es 0,3 veces para el estándar de Patrimonio, 0,8 veces para el estándar de Liquidez y de 100% para el estándar de Garantía.

- **Estándar de Patrimonio mínimo: (Patrimonio / Pasivo circulante + Pasivo largo plazo)**

A septiembre de 2007, el Sistema muestra como un promedio un estándar de 0,56 veces, guarismo inferior en 0,10 veces al de septiembre de 2006, situación producida por una disminución de un 7,4% de patrimonio, frente a un incremento de un 9,4% de la deuda.

Las 14 isapres en operación tienen un indicador igual o superior al estándar mínimo exigido y de ellas 5 instituciones tienen un indicador igual o superior al promedio del sistema. El rango de variación va desde un nivel mínimo de 0,39 (Normédica) hasta un máximo de 2,63 (Fundación).

- **Estándar de Liquidez: (Activo circulante + Garantía / Pasivo circulante)**

Se aprecia a septiembre de 2007, que el Sistema registra como promedio un estándar de 1,28 veces, cifra inferior en 0,07 veces al calculado el año anterior, baja explicada por un aumento del conjunto Activo circulante – Garantía de un 1,8% en desmedro de un incremento mayor del Pasivo circulante de un 7,3%.

Al igual que en el estándar de Patrimonio, todas las instituciones en operación superan el estándar mínimo exigido, destacando 9 isapres que muestran niveles iguales o más altos que el

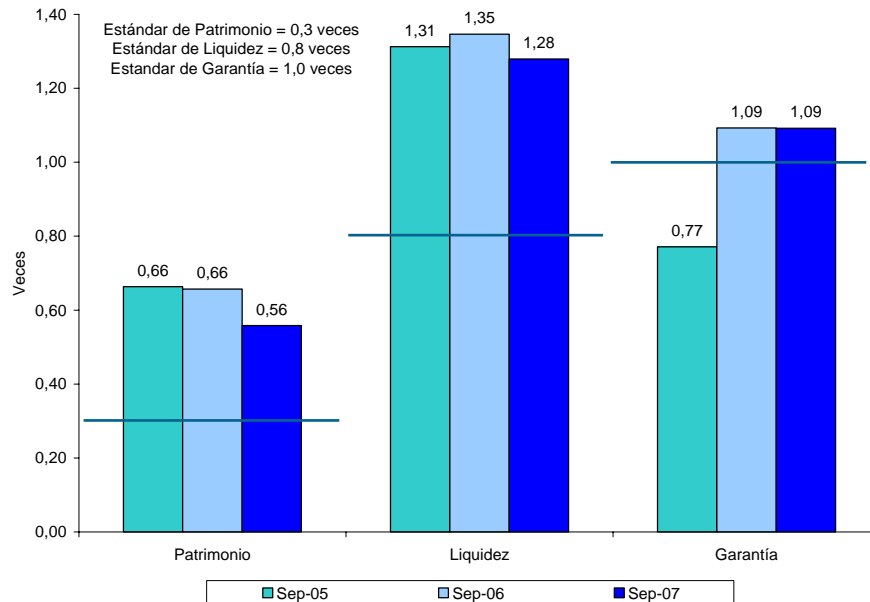
promedio del sistema. El rango de variación va desde un nivel mínimo de 0,92 (Consalud) hasta un máximo de 3,51 (San Lorenzo).

- **Estándar de Garantía: (Garantía / Deuda con beneficiarios + Deudas con prestadores)**

A septiembre de 2007¹⁵, el Sistema en promedio muestra un estándar de 109,2%, guarismo inferior en 0,6 puntos porcentuales, en comparación a lo mostrado en septiembre de 2006. Esta disminución obedece a que la garantía aumentó un poco menos que la deuda con beneficiarios y prestadores, 7,3% frente a un 7,9%, respectivamente.

En este aspecto, se observa que todas las isapres en operación cumplen con los mínimos exigidos, destacando a 4 isapres que igualan o sobrepasan el promedio del sistema. El rango de variación va desde un nivel mínimo de 100,9% (Consalud) hasta un máximo de 133% (San Lorenzo)

Gráfico 11: Estándares Legales del Sistema Isapre



Fuente: Superintendencia de Salud. Elaborado por el Departamento de Estudios y Desarrollo, a partir de la información contenida en la FEFI al 30 de-septiembre 2007.

¹⁵ Este indicador está calculado al 20 de noviembre de 2007, fecha en la cual se cumple el plazo legal para que las isapres actualicen y/o repongan la garantía exigida.

Tabla 3: Estándares Legales del Sistema Isapre

Código	Isapres	Dic-02			Sep-06			Sep-07		
		Patrimonio	Liquidez	Garantía	Patrimonio	Liquidez	Garantía	Patrimonio	Liquidez	Garantía
67	Colmena Golden Cross	0,79	1,34	29,3%	0,85	1,67	103,6%	0,54	1,41	106,0%
70	Normédica	0,63	1,39	66,9%	0,44	1,29	101,0%	0,39	1,27	101,8%
78	ING Salud	0,44	1,22	14,8%	0,52	1,39	138,3%	0,47	1,29	130,4%
80	Vida Tres	0,34	1,26	18,4%	0,58	1,52	104,5%	0,50	1,42	103,7%
81	Ferrosalud	0,09	0,39	15,2%	0,41	0,94	111,0%	0,46	0,97	113,3%
88	Masvida	0,57	0,98	69,2%	0,96	1,65	100,5%	1,02	1,75	106,6%
99	Banmédica	0,60	0,84	17,4%	0,54	1,03	101,6%	0,41	1,01	103,6%
107	Consalud	0,54	1,03	17,3%	0,61	1,06	100,7%	0,51	0,92	100,9%
Total isapre abiertas		0,52	1,08	24,2%	0,63	1,32	110,2%	0,53	1,25	109,0%
62	San Lorenzo	0,65	1,42	48,0%	2,73	3,73	134,7%	2,51	3,51	133,0%
63	Fusat	0,01	1,05	62,6%	0,53	1,58	100,9%	0,43	1,47	104,7%
65	Chuquicamata	0,42	0,99	57,3%	0,39	1,45	100,7%	0,50	1,83	107,9%
68	Río Blanco	0,14	0,55	33,0%	1,79	2,21	100,9%	1,38	1,80	122,2%
76	Fundación	2,26	2,22	45,1%	2,87	2,28	100,5%	2,63	2,42	119,5%
94	Cruz del Norte	0,08	1,11	84,5%	0,68	2,04	125,2%	0,72	2,14	103,5%
Total isapres cerradas		0,32	1,26	53,0%	1,15	1,86	102,4%	1,15	1,98	112,6%
Total sistema		0,48	1,10	26,6%	0,66	1,35	109,8%	0,56	1,28	109,2%

Fuente: FEFI e Informe Financiero Complementario.

Fuente: Superintendencia de Salud. Elaborado por el Departamento de Estudios y Desarrollo, a partir de la información contenida en la FEFI al 30 de-septiembre 2007.

ANEXO

**Anexo 1: Resultados Financieros Comparados del Sistema Isapre
Enero - septiembre**

Variables seleccionadas	2001		2002		2003		2004		2005		2006		2007		Variación 2001-2007	Variación anual
	Valores	Estructura porcentual	Valores	Estructura porcentual	Valores	Estructura porcentual	Valores	Estructura porcentual	Valores	Estructura porcentual	Valores	Estructura porcentual	Valores	Estructura porcentual		
1.- Estado de resultados (en millones de pesos)																
Ingresos operacionales	626.814	100,0%	636.003	100,0%	651.378	100,0%	681.058	100,0%	694.672	100,0%	729.668	100,0%	760.961	100,0%	21,4%	3,3%
Costos de operación	515.720	82,3%	530.123	83,4%	538.379	82,7%	548.381	80,5%	546.420	78,7%	585.829	80,3%	638.925	84,0%	23,9%	3,6%
Gastos de administración y ventas	100.025	16,0%	94.566	14,9%	94.220	14,5%	90.730	13,3%	95.408	13,7%	108.097	14,8%	106.629	14,0%	6,6%	1,1%
Resultado operacional	11.069	1,8%	11.313	1,8%	18.778	2,9%	41.947	6,2%	52.844	7,6%	35.742	4,9%	15.407	2,0%	39,2%	5,7%
Resultado no operacional (1)	7.613	1,2%	4.269	0,7%	-565	-0,1%	11	0,0%	596	0,1%	9.487	1,3%	12.200	1,6%	60,3%	8,2%
Resultado ejercicio (1)	15.922	2,5%	13.224	2,1%	14.268	2,2%	34.511	5,1%	44.117	6,4%	37.460	5,1%	22.866	3,0%	43,6%	6,2%
2.- Estructura del ingreso operacional (en millones de pesos)																
Cotización legal 7%	478.328	76,3%	480.151	75,5%	474.183	72,8%	486.872	71,5%	501.713	72,2%	527.724	72,3%	557.004	73,2%	16,4%	2,6%
Cotización adicional legal 2%	5.004	0,8%	3.245	0,5%	1.877	0,3%	687	0,1%	3	0,0%	0	0,0%	0	0,0%	-100,0%	-100,0%
Cotización adicional voluntaria	127.408	20,3%	135.936	21,4%	158.982	24,4%	174.887	25,7%	175.758	25,3%	184.271	25,3%	184.280	24,2%	44,6%	6,3%
Aporte empleadores	16.074	2,6%	16.671	2,6%	16.335	2,5%	18.612	2,7%	17.197	2,5%	17.610	2,4%	19.354	2,5%	20,4%	3,1%
Ingresos Fondo Compensación											62	0,0%	324	0,0%		
Total ingreso operacional	626.814	100,0%	636.003	100,0%	651.378	100,0%	681.058	100,0%	694.672	100,0%	729.668	100,0%	760.961	100,0%	21,4%	3,3%
3.- Estructura del costo de operación (en millones de pesos)																
Prestaciones de salud	410.737	65,5%	430.595	67,7%	441.141	67,7%	454.125	66,7%	448.473	64,6%	473.666	64,9%	512.281	67,3%	24,7%	3,8%
Subsidios incapacidad laboral	93.688	14,9%	94.649	14,9%	92.626	14,2%	88.882	13,1%	94.817	13,6%	107.832	14,8%	122.643	16,1%	30,9%	4,6%
Provisión prestaciones ocurridas y no liquidadas	737	0,1%	629	0,1%	714	0,1%	541	0,1%	177	0,0%	475	0,1%	197	0,0%	-73,3%	-19,8%
Otros costos	5.124	0,8%	2.537	0,4%	2.648	0,4%	3.540	0,5%	1.535	0,2%	2.035	0,3%	1.752	0,2%	-65,8%	-16,4%
Cápita	5.433	0,9%	1.713	0,3%	1.250	0,2%	1.293	0,2%	1.418	0,2%	1.431	0,2%	1.512	0,2%	-72,2%	-19,2%
Egresos Fondo Compensación											390	0,1%	541	0,1%		
Total costo de operación	515.720	82,3%	530.123	83,4%	538.379	82,7%	548.381	80,5%	546.420	78,7%	585.829	80,3%	638.925	84,0%	23,9%	3,6%
4.- Indicadores financieros																
Liquidez (activo circulante/pasivo circulante) (veces)	0,8		0,8		0,8		1,1		1,1		1,1		1,0			
Endeudamiento (pasivo exigible/patrimonio) (veces)	2,3		2,3		2,4		1,7		1,6		1,5		1,8			
Rentabilidad (resultado ejercicio/capital y reservas) (%)	23,0%		20,0%		21,3%		49,7%		62,3%		48,7%		27,5%			
Gestión (activo fijo/activo total) (%)	28,0%		27,7%		27,7%		23,8%		18,7%		16,9%		17,5%			
5.- Indicadores promedio mensual (en pesos)																
Cotización total por cotizante	51.742		55.173		57.838		61.876		62.232		64.755		64.134		23,9%	3,6%
Cotización adicional voluntaria por cotizante	10.517		11.793		14.117		15.889		15.745		16.353		15.531		47,7%	6,7%
Cotización total por beneficiario	22.728		24.370		25.950		28.149		28.824		30.595		31.004		36,4%	5,3%
Renta imponible por cotizante	564.067		595.045		601.491		631.911		642.082		669.049		670.634		18,9%	2,9%
Costo operacional por beneficiario	18.700		20.313		21.448		22.665		22.673		24.564		26.032		39,2%	5,7%
Costo en prestaciones por beneficiario	14.893		16.499		17.574		18.770		18.609		19.861		20.872		40,1%	5,8%
Costo en subsidios por cotizante	7.734		8.211		8.225		8.075		8.494		9.570		10.336		33,7%	5,0%
Gasto de administración y ventas por beneficiario	3.627		3.623		3.754		3.750		3.959		4.533		4.344		19,8%	3,1%

Fuente: Ficha Económica y Financiera de Isapres.

Cifras expresadas en moneda de septiembre de 2007

(1) En el año 2004, estos montos no incluyen las utilidades que Consalud tiene sobre la inversión en Ultrasalud (99.99921%).

Fuente: Superintendencia de Salud. Elaborado por el Departamento de Estudios y Desarrollo, a partir de la información contenida en la FEFI al 30 de-septiembre 2007.

Anexo 2: Resultados e indicadores Financieros de las Isapres A septiembre 2007

Isapres	Resultado ejercicio (millones \$) (*)	Liquidez (veces)	Endeudamiento (veces)	Rentabilidad del capital y reservas	Rentabilidad del ingreso operacional	Tasa siniestralidad	Tasa de Gastos de adm. y vtas.
Banmédica	7.166	0,9	2,5	59,5%	4,3%	82,6%	13,2%
Colmena G.C.	5.344	1,3	1,9	51,7%	3,9%	85,0%	11,4%
Vida Tres	5.032	1,3	2,0	134,4%	8,7%	82,7%	9,3%
Consalud	4.073	0,5	1,8	50,0%	3,2%	81,5%	16,0%
Masvida	3.675	1,5	1,0	24,5%	5,5%	77,8%	17,7%
Chuquicamata	273	1,0	2,0	18,8%	2,9%	95,6%	9,0%
Ferrosalud	142	0,4	2,2	31,9%	3,8%	84,8%	20,1%
Fundación	62	1,4	0,4	1,0%	0,7%	86,1%	16,2%
San Lorenzo	60	2,5	0,4	10,3%	4,4%	91,8%	13,4%
Cruz del Norte	17	1,3	1,4	12,0%	1,2%	87,1%	11,9%
Normédica	-65	1,0	2,6	-3,5%	-0,5%	81,7%	22,1%
Río Blanco	-123	1,1	0,7	-11,4%	-2,2%	94,4%	7,9%
Fusat	-686	0,9	2,3	-41,4%	-3,5%	96,5%	7,4%
ING Salud	-2.050	1,0	2,1	-10,2%	-1,4%	87,2%	16,2%
Total	22.866	1,0	1,8	27,5%	3,0%	84,0%	14,0%
Máximo	7.166	2,5	2,6	134,4%	8,7%	96,5%	22,1%
Mínimo	-2.050	0,4	0,4	-41,4%	-3,5%	77,8%	7,4%

Fuente: Superintendencia de Salud, FEFI al 30 de septiembre de 2007.

(*) Cifras en millones de \$ de septiembre 2007.

Fuente: Superintendencia de Salud. Elaborado por el Departamento de Estudios y Desarrollo, a partir de la información contenida en la FEFI al 30 de junio 2007.

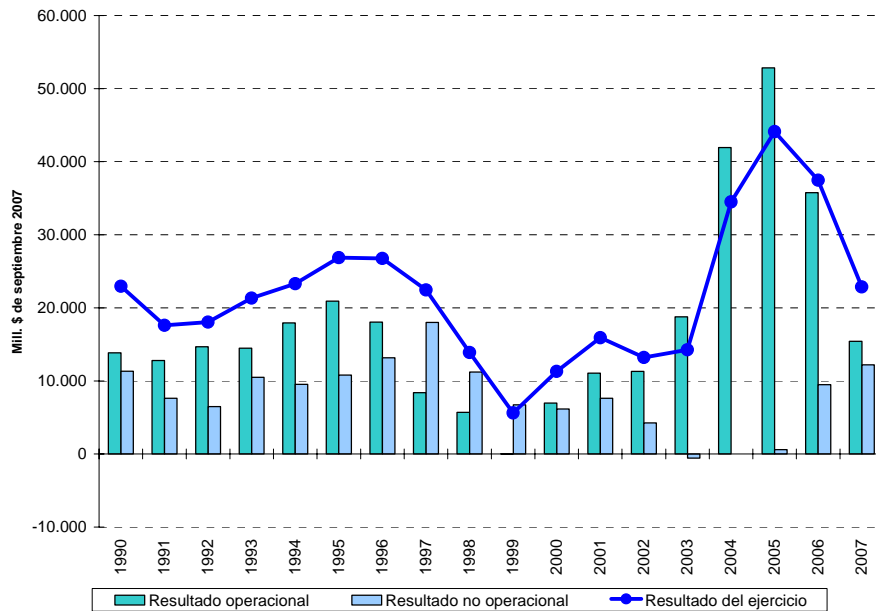
Anexo 3: Deuda por Tipo de Deudor y Antigüedad del Sistema Isapre A septiembre 2007

Deuda	Meses					Total
	< 3	3 a 5	6 a 8	9 a 11	12 y más	
Con beneficiarios						
Prestaciones por pagar	17.136.023	2.057.095	1.550.452	1.367.319	6.299.109	28.409.999
Reembolsos por pagar	920.691	3.373	153	93	623	924.933
Subsidios por pagar	15.385.936	1.106.252	781.152	881.465	2.359.459	20.514.264
Cheques caducados a beneficiarios	829.397	947.470	769.147	485.761	3.939.028	6.970.802
Prest. Proc. liquid y Prest.ocurridas y no report	2.248.137	167.538	194.141	0	0	2.609.817
Prestaciones en Litigio	1.141.249	63.567	57.566	57.832	57.362	1.377.577
Excedentes de cotización	9.924.066	241.761	470.283	318.893	3.592.043	14.547.046
Cotizaciones percibidas anticipadamente	1.023.496	185.895	103.874	42.047	13.878	1.369.190
Cotizaciones percibidas en exceso	3.110.429	4.705.252	2.601.998	712.541	1.722.335	12.852.554
Total deudas con beneficiarios	34.583.402	7.421.108	4.978.315	2.498.631	11.684.728	61.166.184
Con prestadores						
Bonos,órdenes atención y progr. médicos por pagar	34.611.792	2.080.867	718.549	606.839	15.407	38.033.455
Ctas por pagar a clínicas, centros médicos, hospit	12.148.743	32.569	1.476	0	2.468	12.185.256
Honorarios médicos por pagar	3.075.999	1.292	0	0	0	3.077.290
Capita por Pagar	0	0	0	0	0	0
Cuentas por pagar empresas relacionadas	10.682.701	80.939	0	0	0	10.763.640
Otras deudas con prestadores	971.257	0	0	0	0	971.257
Cheques caducados a prestadores	180.276	117.361	102.211	86.273	206.377	692.498
Total deudas con prestadores	61.670.768	2.313.027	822.236	693.112	224.253	65.723.395
Total deudas a cubrir con garantía	96.254.170	9.734.135	5.800.551	3.191.742	11.908.981	126.889.579

Fuente: Superintendencia de Salud, Informe Complementario al 30/09/2007

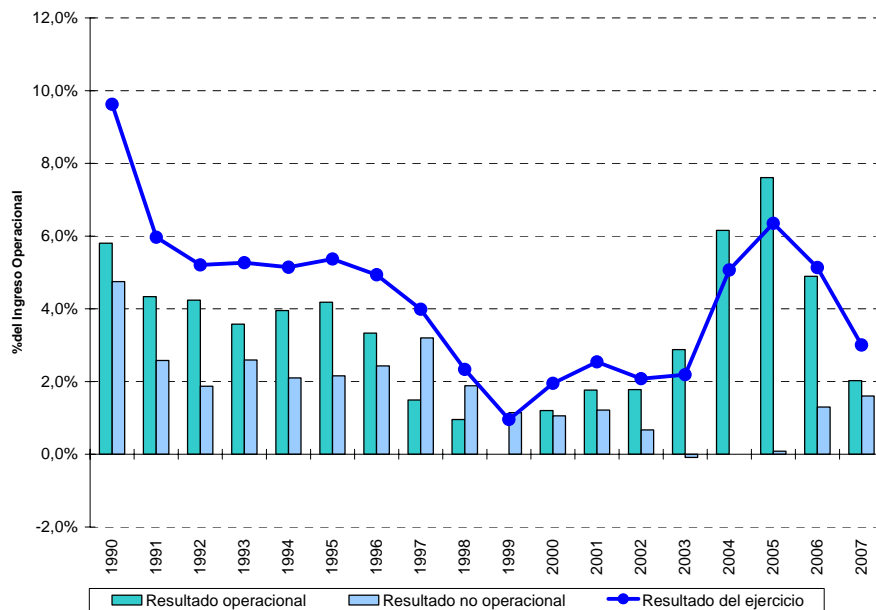
Fuente: Superintendencia de Salud. Elaborado por el Departamento de Estudios y Desarrollo, a partir de la información contenida en la FEFI al 30 de septiembre 2007.

Anexo 4: Resultados a junio de cada año del Sistema Isapre En millones de pesos de septiembre de 2007



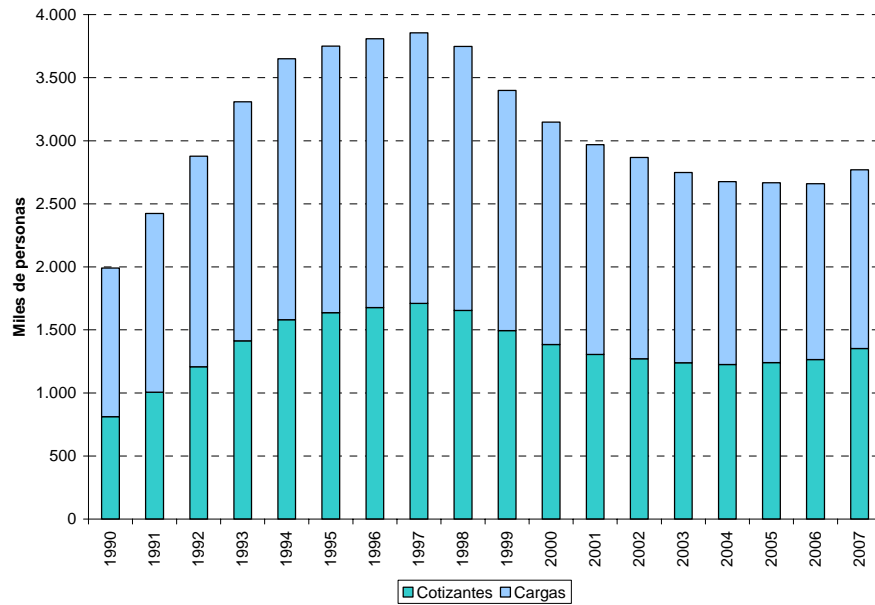
Fuente: Superintendencia de Salud. Elaborado por el Departamento de Estudios y Desarrollo, a partir de la información contenida en la FEFI al 30 de-septiembre de cada año.

Anexo 5: Resultados a septiembre de cada año del Sistema Isapre Como porcentaje del Ingreso Operacional



Fuente: Superintendencia de Salud. Elaborado por el Departamento de Estudios y Desarrollo, a partir de la información contenida en la FEFI al 30 de-septiembre de cada año.

Anexo 6: Cartera de Beneficiarios del Sistema Isapre Vigentes a septiembre de cada año



Fuente: Superintendencia de Salud. Elaborado por el Departamento de Estudios y Desarrollo, a partir de la información contenida en el Archivo Maestro de Beneficiarios a septiembre de cada año.