



RESULTADOS FINANCIEROS DEL SISTEMA ISAPRE

Enero a diciembre de 2006

Departamento de Estudios y Desarrollo

Abril de 2007

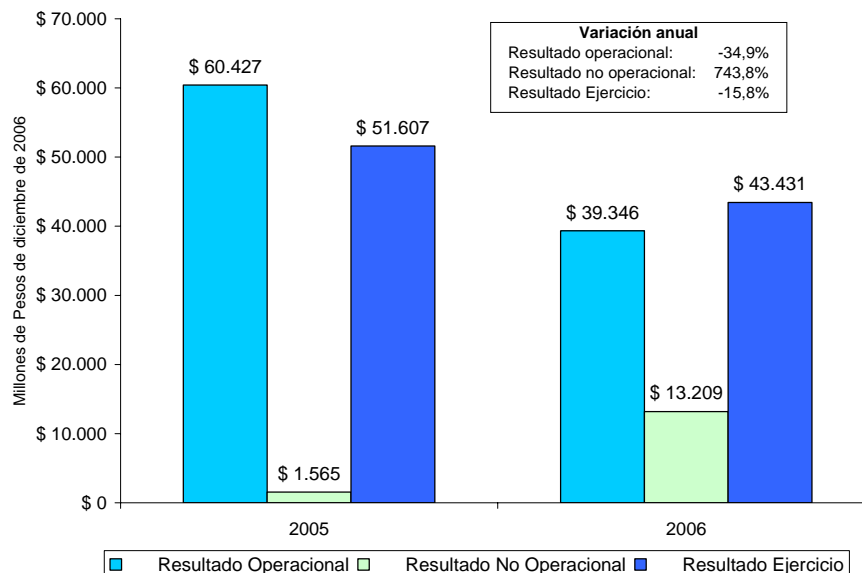
Este documento presenta un análisis de los resultados financieros de las isapres, en base a la información presentada por el período comprendido entre enero y diciembre de 2006 e igual período del año anterior.

1. Resultados Financieros¹

A \$43.431 millones ascienden las utilidades después de impuestos generadas por el sistema isapre al 31 de diciembre de 2006, cifra que representa una caída de un 15,8% con relación al año 2005 (ver Anexo A-1).

Medido como proporción del ingreso operacional, este resultado alcanza un 4,7%, tasa inferior en 1,1 puntos porcentuales a la obtenida en el año anterior. A diciembre de 2004 esta proporción era de 5% (ver Anexo A-4 y A-5).

G-1 Resultados Financieros del Sistema Isapre Enero – diciembre



La disminución en el resultado se explica a nivel operacional, con una baja de un 34,9% respecto al año 2005, variación explicada por el aumento de 2,3 puntos porcentuales en la tasa de siniestralidad y de 0,3 puntos porcentuales en la tasa de gastos de administración y ventas.

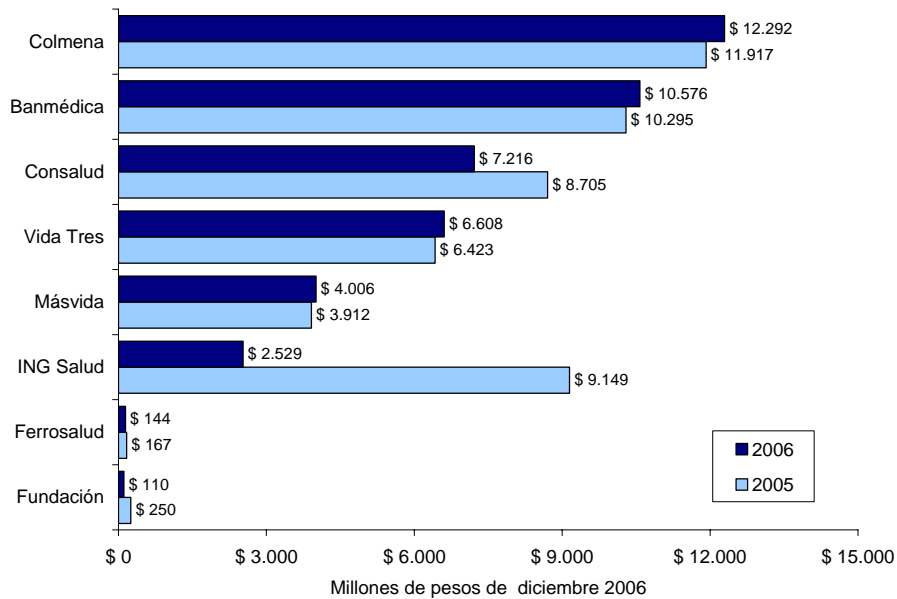
¹ Todas las cifras monetarias están expresadas en moneda de diciembre de 2006.

Esta situación arroja una rentabilidad operacional de un 4,3%, inferior en 2,5 puntos porcentuales a la observada el año precedente.

En tanto, el resultado derivado de actividades fuera de la operación alcanza a \$13.209 millones, lo que representa un aumento de un 743,8% respecto a la utilidad obtenida en el año anterior.

Al interior del sistema, se observa que 14 isapres de las 15 en operación cierran el período con utilidades, siendo las isapres Colmena G.C., Banmédica, Consalud y Vida Tres las instituciones con los mayores montos (ver Anexo A-2).

G-2 Isapres con Mayores Utilidades Enero – diciembre



No obstante lo anterior, sólo 4 instituciones de este grupo aumentan sus utilidades en relación al año anterior, Colmena, Banmédica, Vida Tres y Másvida. No obstante, todas ellas sufren una caída en las utilidades operacionales que logran remontar con incrementos significativos en las utilidades no operacionales.

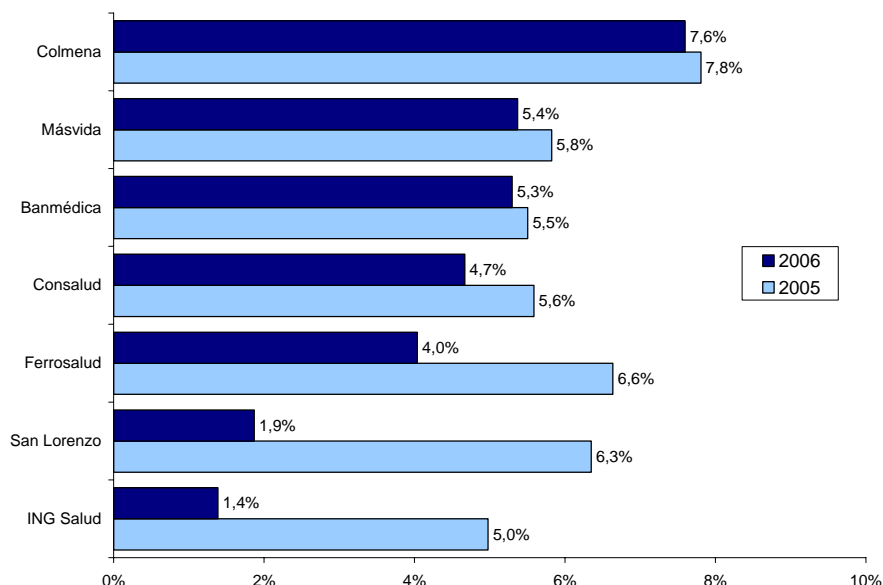
Al comparar rentabilidades, se observa que en relación al ingreso², Colmena con 7,6%, Masvida con 5,4% y Banmédica con 5,3%, son las instituciones que registran las mayores tasas.

En relación con el capital y reservas³, Colmena con 496,9%, Vida Tres con 187,9%, Consalud con 93,6% y Banmédica con 92,8%, son las isapres que presentan la mejor rentabilidad en el período.

² Se entiende por rentabilidad del ingreso a la relación entre el resultado del ejercicio y el ingreso operacional.

³ Se entiende por rentabilidad del capital y reservas a la relación entre el resultado del ejercicio y la suma de las cuentas de Capital pagado, Reservas de revalorización del capital, Otras reservas, Utilidades acumuladas y Pérdidas acumuladas.

G-3 Isapres con Mayores Rentabilidades sobre el Ingreso Operacional Enero – diciembre



Como contrapartida, Sfera es la única institución que registra resultados negativos en el período, con una pérdida de \$208 millones, originadas básicamente por una pérdida operacional de \$491 millones, pese a obtener una utilidad no operacional de \$284 millones. Esta isapre, junto a ING Salud, Normédica, Fusat, Chuquicamata, Isapre Fundación, Ferrosalud y San Lorenzo tienen pérdidas operacionales en el período.

2. Ingresos Operacionales

Por concepto de cotizaciones de salud el sistema recauda en el año, \$920.192 millones, cifra superior en un 3,9% al alcanzado en el año 2005⁴.

En el período analizado, la cotización promedio mensual por cotizante registra un alza real de un 2,4%, alcanzando a \$60.905. No obstante, la cotización promedio mensual por beneficiario muestra un incremento superior que alcanza a 4,6%, llegando a \$28.862.⁵

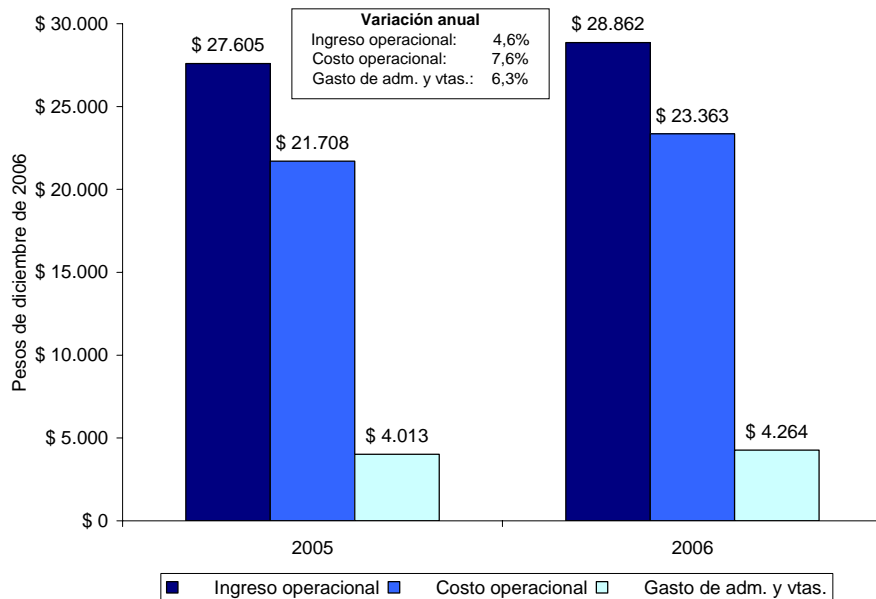
Por otra parte, la renta imponible promedio mensual por cotizante alcanza a \$629.212, aproximadamente, cifra equivalente a un 2,5% más que la registrada en el año 2005. En este mismo ámbito, se observa que como promedio la cotización pactada representa un 9,7% de la renta imponible, porcentaje similar al del año anterior⁶.

⁴ Cabe hacer presente, que desde el 1° de julio de 2005 están rigiendo las GES y desde ese mes las isapres están autorizadas para cobrar una prima adicional por este beneficio. En el año 2006, se estima que el sistema ha recaudado por este concepto \$28.209 millones aproximadamente, cifra equivalente a un 3,1% del Ingreso operacional.

⁵ En este período, los cotizantes vigentes aumentan en 3,3% llegando a 1.286.165 personas. Sin embargo, se observa un descenso de un 4,4% en las cargas promedio por cotizante, el que llega a 1,09, situación que se traduce en definitiva, en un leve incremento de los beneficiarios totales de un 0,9% (ver Anexo A-6).

⁶ Este porcentaje puede estar sobre estimado, dado que en los tramos de mayor ingreso, la renta imponible está topada por el máximo legal (60 UF). Por otra parte, para el cálculo de la renta promedio, se considera el total de cotizantes vigentes del sistema, los que incluyen un 3,2% de trabajadores independientes, quienes no necesariamente declaran como renta el total de ingresos que obtienen y por un 5,4% de imponentes voluntarios que no tienen la obligación de declarar rentas. También, existen trabajadores dependientes que ejercen otras actividades por las cuales obtienen ingresos que no declaran como renta.

G-4 Indicadores por beneficiario Enero – diciembre



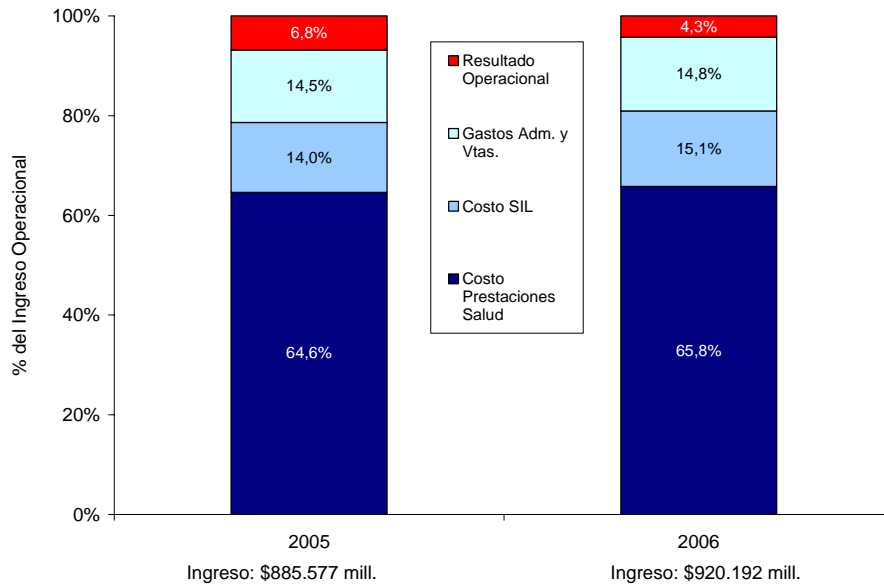
3. Egresos Operacionales

El costo operacional de las isapres alcanza a \$744.885 millones, cifra superior en un 7% al registrado en el año anterior. Por concepto de prestaciones de salud, se observa un aumento en el costo de un 5,8% y el costo en subsidios por incapacidad laboral registra un alza de un 12,2%.

Por su parte, el costo promedio mensual en prestaciones de salud por beneficiario experimenta un aumento de un 6,4%, situándose en \$18.983. En tanto, el costo promedio mensual en subsidios por incapacidad laboral por cotizante, aumenta en un 10,6%, alcanzando a \$9.216.

La siniestralidad total del sistema isapre, es decir, el gasto en prestaciones de salud y en licencias médicas, llega a un 80,9%, superior en 2,3 puntos porcentuales a la tasa del 2005. Por su parte, las prestaciones de salud presentan una siniestralidad de un 65,8%, tasa superior en 1,2 puntos porcentuales a la obtenida el año anterior. En cambio, los subsidios por incapacidad laboral alcanzan una siniestralidad de un 15,1%, cifra superior en 1,1 puntos porcentuales a la registrada en 2005.

G-5 Distribución del Ingreso Operacional del Sistema Isapre Enero – diciembre



Por otra parte, los gastos de administración y ventas alcanzan a \$135.962 millones, cifra superior en un 5,6% al año anterior. Como proporción del ingreso operacional, el gasto por este concepto llega a un 14,8%, lo que equivale a un alza en la tasa de 0,3 puntos porcentuales⁷.

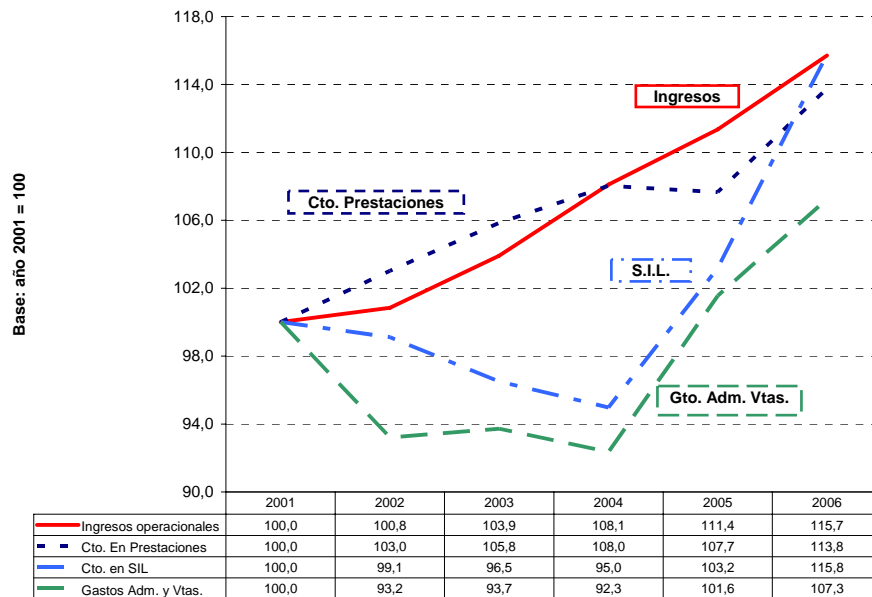
El promedio mensual de gasto de administración y ventas por beneficiario, aumenta en un 6,3%, llegando a \$ 4.264.

Al analizar las variables anteriormente señaladas, para el período financiero comprendido entre diciembre 2001 a diciembre 2006, se observa para el costo en SIL y el gasto de administración y ventas, un quiebre en la tendencia a la baja mostrado por el sistema hasta el 2004, provocándose un aumento significativo de estas variables que supera al del año 2001, determinado incluso que el costo en SIL sea el más alto de todo el período.

Por otra parte, el costo en prestaciones vuelve a mostrar un incremento en el último año, luego de haber experimentado una leve baja el año 2005.

⁷ Los ítems que más se incrementaron correspondieron a Remuneraciones con un 40,4% y Publicidad con un 21,8%,.

G-6 Índice de variación de principales variables del Sistema Isapre Enero-diciembre 2001-2006



4. Deudas con beneficiarios y prestadores de salud a diciembre 2006

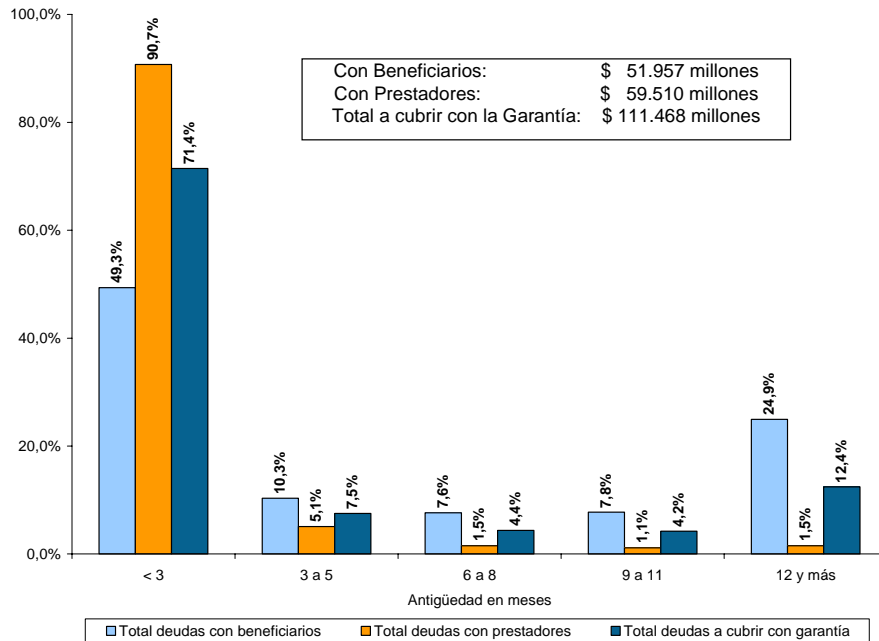
Al término del año 2006, el Sistema contabiliza una deuda con beneficiarios y prestadores de salud que alcanza a \$111.468 millones, un 5,2% superior a la registrada el año anterior⁸.

De este total, \$51.957 millones (46,6%) corresponden a deudas con beneficiarios, un 19,9% más que en el año 2005 y \$59.510 millones (53,4%) a deudas con prestadores de salud, un 5% inferior al año pasado (ver Anexo A-3).

En términos de antigüedad de la deuda, es posible observar que un 71,4% del total, tiene una antigüedad inferior a 3 meses, un 16,1% tiene una antigüedad entre 3 y 11 meses y el 12,4% restante data de 12 meses y más. Comparado con igual período del año anterior, se constata una caída en las deudas de menos de 3 meses de 6,7 puntos porcentuales, en tanto que en las deudas entre 3 y 11 meses se observa un incremento de 4,7 puntos porcentuales y las de 12 meses y más, aumentan en 2 puntos porcentuales.

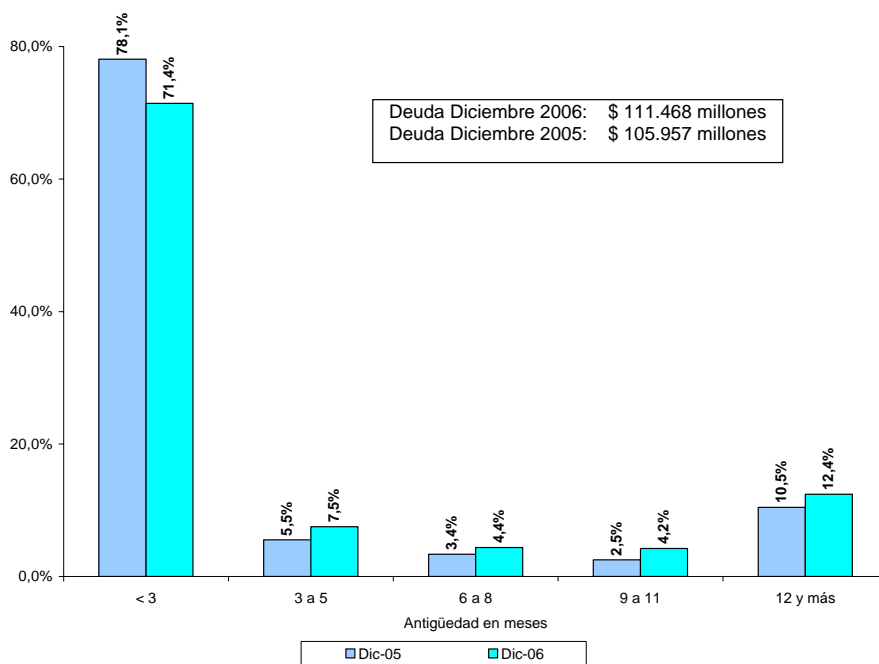
⁸ Esta deuda representa el 75,1% del pasivo circulante y el 12,1% del ingreso operacional. En el mismo ámbito, el sistema registra un pasivo exigible (corto y largo plazo) de \$163.305 millones, un 4,2% menos que el año anterior, correspondiendo el 90,8% de este pasivo a deudas que tiene un vencimiento en el corto plazo (85% en 2005).

G-7 Deuda por tipo de deudor y antigüedad del Sistema Isapre A diciembre de 2006



Adicionalmente, cabe hacer notar que las deudas con beneficiarios se concentran en un 49,3% en montos con vencimiento a menos de 3 meses (51,5% el año anterior). Por su parte, las deudas con prestadores de salud vencen en un 90,7% antes de los 3 meses (94,2% el año 2005).

G-8 Deuda por antigüedad del Sistema Isapre



Complementando lo señalado anteriormente y como una manera de comparar los montos que informados como deuda con la situación de cada isapre, se ha optado por presentar esta información en función de un indicador financiero que relaciona la deuda y el tiempo que ésta demora en liquidarse, o lo que se conoce como Periodo Promedio de Pago, que indica la cantidad de días promedio que la isapre demora en pagar sus deudas o liquidar sus saldos contables.

Lo anterior se traduce en la siguiente relación:

$$\text{Plazo Promedio de Pago} = \frac{\text{Deuda}}{\text{Costo asociado a la deuda}} \times \text{N}^\circ \text{ días (*)}$$

(*) El número de días a utilizar varía según el ejercicio a evaluar, así para el presente análisis se ocupan 360 días correspondientes al período comercial enero-diciembre.

Producto de este cálculo, es posible observar que el sistema tarda en promedio 8,1 días en pagar deudas por concepto de SIL a los beneficiarios. Es necesario recordar además, que el sistema paga sólo un 18,7% del total de SIL directamente al afiliado, mientras que el 81,3% se liquida a través de convenios de pago (66,3% con empleadores del sector público y 14,9% con empleadores del sector privado). Si se considerara el 100% de la deuda por este concepto, el plazo promedio de pago aumenta a 42,3 días.

C-1 Plazos Promedio de Pagos del Sistema Isapre

Plazo Promedio de Pago (días)	dic-2005	dic-2006
SIL (1)	11,6	8,1
Reembolsos	4,2	2,7
A beneficiarios (2)	8,1	5,8
A prestadores (3)	49,4	42,0
(1) Sólo considera SIL sin convenios de pago con terceros.		
(2) Considera SIL sin convenios de pago con terceros y reembolsos		
(3) Considera Bonos y programas médicos por pagar, cuentas de Clínicas, Hospitales y Centros Médicos, honorarios médicos, cápita y empresas relacionadas.		

Por otra parte, el sistema demora en promedio 2,7 días en pagar deudas por concepto de reembolsos a los beneficiarios. Sin embargo, si se totaliza la deuda con beneficiarios, considerando como tal, sólo las originadas por SIL sin convenios de pago y por los reembolsos, los que en conjunto representan un 7,5% del total de la deuda con beneficiarios, el sistema demora en promedio 5,8 días en pagar.

Finalmente, el sistema en promedio ocupa 42 días para pagar las deudas a los prestadores de salud. Influye en este indicador en forma importante, el ítem bonos, órdenes de atención y programas médicos con un 55% del total de esta deuda, seguido por las cuentas por pagar a clínicas, hospitales y centros médicos con un 21,3% y por las cuentas por pagar a empresas relacionadas con un 18,4% .

5. Estándares legales a diciembre 2006

Conforme a las nuevas disposiciones, en septiembre de 2006 se cumplió el tercer y último año de vigencia de las modificaciones legales, por lo que todas las isapres que estaban bajo el régimen del período de transición debieron completar sus estándares con el último tercio de la diferencia entre el estándar exigido y el calculado en diciembre de 2002 (año base), de manera que todas las isapres deben cumplir con los mínimos legales exigidos desde septiembre 2006 en adelante.

- **Estándar de Patrimonio mínimo: (Patrimonio / Pasivo circulante + Pasivo largo plazo)**

El Sistema muestra como un promedio un estándar de 0,67 veces, guarismo inferior en 0,02 veces al de diciembre de 2005.

Las 15 isapres en operación tienen un indicador igual o superior al estándar total requerido (0,3 veces), destacando a Isapre Fundación, San Lorenzo y Río Blanco las que registran un indicador de 2,56; 1,84 y 1,48 veces, respectivamente, nivel que supera largamente al estándar legal⁹.

- **Estándar de Liquidez: (Activo circulante + Garantía / Pasivo circulante)**

Se aprecia a diciembre de 2006, que el Sistema registra como promedio un estándar de 1,37 veces, cifra superior en 0,03 veces al calculado en diciembre de 2005.

Al igual que en el estándar de Patrimonio, cabe resaltar, que todas las instituciones en operación superan el estándar total exigido (0,8 veces), destacando a San Lorenzo; Isapre Fundación; Río Blanco y Cruz del Norte, como las instituciones que muestran los más altos indicadores, con 2,84, 2,15, 1,97 y 1,85 veces, respectivamente.

- **Estándar de Garantía: (Garantía / Deuda con beneficiarios + Deudas con prestadores)**

A diciembre de 2006¹⁰, el Sistema en promedio muestra un estándar de 115,1%, guarismo superior en 35,7 puntos porcentuales, en comparación a lo mostrado en diciembre de 2005.

En este aspecto, se observa que las 15 isapres en operación cumplen con los mínimos exigidos, destacando a las isapres ING Salud, Ferrosalud y Cruz del Norte con los estándares más elevados, 158,6%, 130,4% y 127,9%, respectivamente.

⁹ La isapre Chuquicamata aparece con un estándar de 0,29 veces, nivel que a la fecha ya ha sido subsanado.

¹⁰ Este indicador está calculado al 20 de febrero de 2007, fecha en la cual se cumple el plazo legal para que las isapres actualicen y/o repongan la garantía exigida.

C-2 Estándares Legales del Sistema Isapre

Código	Isapres	al 31 de diciembre de 2002			al 31 de diciembre de 2005			al 31 de diciembre de 2006		
		Patrimonio	Liquidez	Garantía	Patrimonio	Liquidez	Garantía	Patrimonio	Liquidez	Garantía
67	Colmena Golden Cross	0,79	1,34	29,3%	0,75	1,56	76,9%	0,60	1,52	103,2%
70	Normédica	0,63	1,39	66,9%	0,71	1,53	89,2%	0,37	1,22	101,8%
78	ING Salud	0,44	1,22	14,8%	0,76	1,69	77,7%	0,58	1,44	158,6%
80	Vida Tres	0,34	1,26	18,4%	0,50	1,46	76,5%	0,66	1,62	107,4%
88	Masvida	0,57	0,98	69,2%	1,37	1,78	90,0%	1,04	1,74	111,4%
99	Banmédica	0,60	0,84	17,4%	0,57	0,88	73,0%	0,61	1,12	101,2%
104	Sfera	0,87	1,19	54,9%	0,83	1,28	85,6%	0,59	1,29	114,6%
107	Consalud	0,54	1,03	17,3%	0,35	0,99	73,4%	0,69	1,10	112,5%
Total isapre abiertas		0,53	1,09	24,5%	0,64	1,30	76,5%	0,65	1,36	115,8%
62	San Lorenzo	0,65	1,42	48,0%	1,87	2,55	117,3%	1,84	2,84	102,0%
63	Fusat Ltda.	0,01	1,05	62,6%	0,29	1,37	91,4%	0,37	1,38	102,8%
65	Chuquicamata	0,42	0,99	57,3%	0,48	1,29	87,8%	0,29	1,30	100,9%
68	Río Blanco	0,14	0,55	33,0%	2,51	2,24	82,0%	1,48	1,97	100,9%
76	Isapre Fundación	2,26	2,22	45,1%	2,52	1,86	81,8%	2,56	2,15	107,1%
81	Ferrosalud	0,09	0,39	15,2%	0,46	1,07	75,3%	0,33	0,83	130,4%
94	Cruz del Norte	0,08	1,11	84,5%	0,30	1,88	104,6%	0,57	1,85	127,9%
Total isapres cerradas		0,31	1,19	48,1%	1,10	1,58	87,1%	0,87	1,60	105,0%
Total sistema		0,49	1,10	26,8%	0,66	1,31	77,1%	0,67	1,37	115,1%

Fuente: Informe Financiero Complementario.

ANEXO

**A-1 Resultados Financieros Comparados del Sistema Isapre
Enero - diciembre**

Resultados Financieros Comparados del Sistema Isapre (Período enero-diciembre)														
Variables seleccionadas	2001		2002		2003		2004		2005		2006		Variación 2001-2006	Variación 2005-2006
	Valores	Estructura porcentual	Valores	Estructura porcentual	Valores	Estructura porcentual	Valores	Estructura porcentual	Valores	Estructura porcentual	Valores	Estructura porcentual		
1.- Estado de resultados (en millones de pesos)														
Ingresos operacionales	795.240	100,0%	801.990	100,0%	826.268	100,0%	859.644	100,0%	885.577	100,0%	920.192	100,0%	15,7%	3,9%
Costos de operación	664.154	83,5%	669.569	83,5%	680.572	82,4%	690.191	80,3%	696.411	78,6%	744.885	80,9%	12,2%	7,0%
Gastos de administración y ventas	126.767	15,9%	118.157	14,7%	118.808	14,4%	117.068	13,6%	128.740	14,5%	135.962	14,8%	7,3%	5,6%
Resultado operacional	4.319	0,5%	14.264	1,8%	26.888	3,3%	52.385	6,1%	60.427	6,8%	39.346	4,3%	811,0%	-34,9%
Resultado no operacional (1)	12.857	1,6%	-167	0,0%	-1.841	-0,2%	267	0,0%	1.565	0,2%	13.209	1,4%	2,7%	743,8%
Resultado ejercicio (1)	14.209	1,8%	11.418	1,4%	19.540	2,4%	43.102	5,0%	51.607	5,8%	43.431	4,7%	205,7%	-15,8%
2.- Estructura del ingreso operacional (en millones de pesos)														
Cotización legal 7%	604.067	76,0%	602.264	75,1%	597.906	72,4%	613.251	71,3%	640.054	72,3%	665.460	72,3%	10,2%	4,0%
Cotización adicional legal 2%	6.160	0,8%	3.652	0,5%	2.150	0,3%	671	0,1%	3	0,0%	0	0,0%	-100,0%	-100,0%
Cotización adicional voluntaria	165.040	20,8%	175.196	21,8%	203.551	24,6%	222.532	25,9%	226.455	25,6%	232.853	25,3%	41,1%	2,8%
Aporte empleadores	19.973	2,5%	20.879	2,6%	22.661	2,7%	23.190	2,7%	19.066	2,2%	21.879	2,4%	9,5%	14,8%
Total ingreso operacional	795.240	100,0%	801.990	100,0%	826.268	100,0%	859.644	100,0%	885.577	100,0%	920.192	100,0%	15,7%	3,9%
3.- Estructura del costo de operación (en millones de pesos)														
Prestaciones de salud	543.865	68,4%	550.344	68,6%	564.500	68,3%	575.955	67,0%	572.299	64,6%	605.638	65,8%	11,4%	5,8%
Subsidios incapacidad laboral	120.289	15,1%	119.225	14,9%	116.073	14,0%	114.237	13,3%	124.112	14,0%	139.247	15,1%	15,8%	12,2%
Total costo de operación	664.154	83,5%	669.569	83,5%	680.572	82,4%	690.191	80,3%	696.411	78,6%	744.885	80,9%	12,2%	7,0%
4.- Indicadores financieros														
Liquidez (activo circulante/pasivo circulante) (veces)	0,8		0,8		0,9		1,1		1,1		1,1			
Endeudamiento (pasivo exigible/patrimonio) (veces)	2,4		2,4		2,3		1,6		1,6		1,5			
Rentabilidad (resultado ejercicio/capital y reservas) (%)	21,9%		19,0%		31,9%		67,4%		77,8%		65,4%			
Gestión (activo fijo/activo total) (%)	28,3%		28,6%		27,5%		22,9%		18,7%		15,3%			
5.- Indicadores promedio mensual (en pesos)														
Cotización total por cotizante	50.193		52.350		55.195		58.505		59.466		60.905		21,3%	2,4%
Cotización adicional voluntaria por cotizante	10.417		11.436		13.597		15.145		15.206		15.412		48,0%	1,4%
Cotización total por beneficiario	22.067		23.168		24.808		26.679		27.605		28.862		30,8%	4,6%
Renta imponible por cotizante	544.670		561.612		570.579		596.233		613.987		629.212		15,5%	2,5%
Costo operacional por beneficiario	18.429		19.343		20.433		21.420		21.708		23.363		26,8%	7,6%
Costo en prestaciones por beneficiario	15.091		15.899		16.948		17.875		17.839		18.996		25,9%	6,5%
Costo en subsidios por cotizante	7.592		7.782		7.754		7.775		8.334		9.216		21,4%	10,6%
Gasto de administración y ventas por beneficiario	3.518		3.413		3.567		3.633		4.013		4.264		21,2%	6,3%

Fuente: Superintendencia de Isapres
 Cifras expresadas en moneda de diciembre de 2006
 (1) En el año 2004, estos montos no incluyen las utilidades que Consalud tiene sobre la inversión en Ultrasalud (99.99921%).

A-2 Resultados e indicadores Financieros de las Isapres A diciembre 2006

Isapres	Resultado ejercicio (millones \$) (*)	Liquidez (veces)	Endeudamiento (veces)	Rentabilidad del capital y reservas	Rentabilidad del ingreso operacional	Tasa siniestralidad	Tasa de Gastos de adm. y vtas.
Colmena G.C.	12.292	1,4	1,6	496,9%	7,6%	80,6%	11,6%
Banmédica	10.576	1,0	1,6	92,8%	5,3%	79,5%	14,1%
Consalud S.A.	7.216	0,5	1,4	93,6%	4,7%	79,0%	16,8%
Vida Tres	6.608	1,5	1,5	187,9%	9,4%	79,9%	10,9%
Masvida	4.006	1,6	1,0	35,1%	5,4%	77,1%	18,0%
ING Salud	2.529	1,2	1,7	13,8%	1,4%	84,2%	16,2%
Ferrosalud	144	0,3	2,9	51,6%	4,0%	78,9%	27,4%
Isapre Fundación	110	1,2	0,4	2,0%	0,9%	85,2%	17,4%
Fusat Ltda.	66	0,7	2,9	11,0%	0,3%	89,6%	10,9%
Normédica	34	0,8	2,7	2,5%	0,3%	79,2%	24,3%
San Lorenzo	18	2,0	0,5	3,3%	1,9%	101,0%	7,8%
Chuquicamata	18	0,7	3,4	1,3%	0,1%	93,6%	8,9%
Cruz del Norte	16	1,1	1,8	13,1%	0,9%	86,7%	11,4%
Río Blanco	3	1,4	0,7	0,3%	0,0%	90,8%	8,3%
Sfera	-208	0,6	2,8	-31,8%	-5,8%	64,9%	48,7%
Total	43.431	1,1	1,5	65,4%	4,7%	80,9%	14,8%
Máximo	12.292	2,0	3,4	496,9%	9,4%	101,0%	48,7%
Mínimo	-208	0,3	0,4	-31,8%	-5,8%	64,9%	7,8%

Fuente: Superintendencia de Salud, FEFI al 31 de diciembre de 2006.

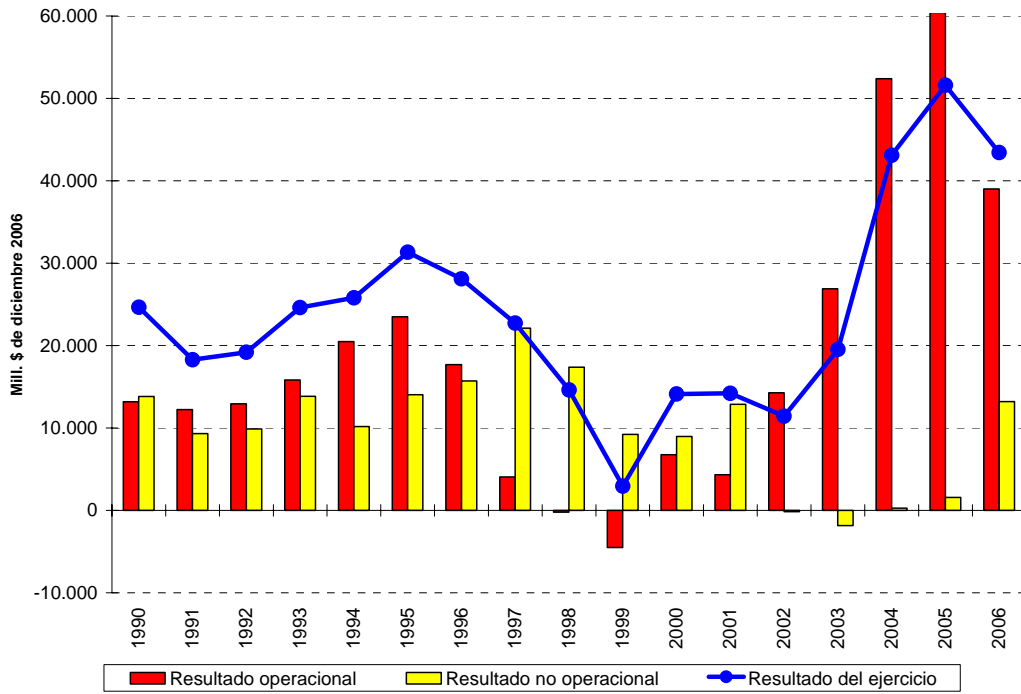
(*) Cifras en millones de \$ de diciembre 2006.

A-3 Deuda por Tipo de Deudor y Antigüedad del Sistema Isapre A diciembre 2006

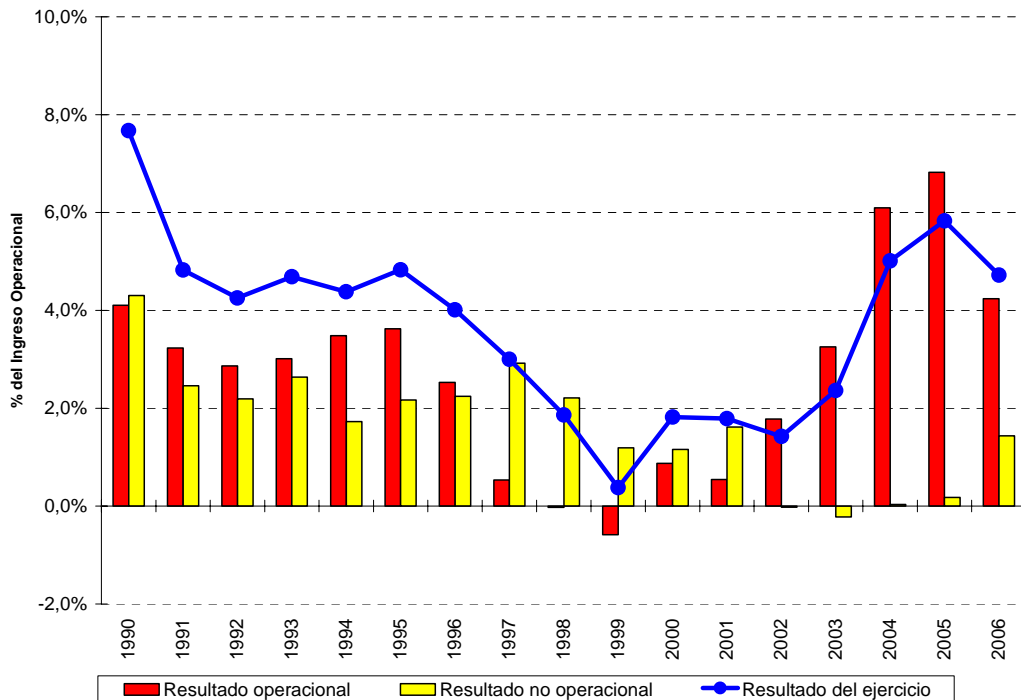
Deuda	Meses					Total
	< 3	3 a 5	6 a 8	9 a 11	12 y más	
Con beneficiarios						
Prestaciones por pagar	15.263.181	1.961.809	1.158.038	1.107.133	4.306.153	23.796.315
Reembolsos por pagar	757.746	260	78	138	0	758.222
Subsidios por pagar	13.898.252	1.112.119	680.208	664.297	558.315	16.913.191
Cheques caducados a beneficiarios	607.183	849.430	477.753	442.698	3.747.839	6.124.903
Prest. Proc. liquid y Prest.ocurridas y no report	1.950.012	375.639	249.476	0	0	2.575.127
Prestaciones en Litigio	1.008.025	56.700	56.239	53.570	51.179	1.225.713
Excedentes de cotización	3.561.378	461.202	448.034	1.058.486	7.028.352	12.557.452
Cotizaciones percibidas anticipadamente	1.133.583	37.378	19.043	7.717	2.103	1.199.822
Cotizaciones percibidas en exceso	2.716.702	2.473.217	2.039.549	1.807.324	1.566.079	10.602.871
Total deudas con beneficiarios	25.632.881	5.365.945	3.970.379	4.034.230	12.953.866	51.957.302
Con prestadores						
Bonos,órdenes atención y progr. médicos por pagar	28.186.904	2.429.098	759.851	583.403	744.285	32.703.541
Ctas por pagar a clínicas, centros médicos, hospit	12.070.575	180.802	101.905	33.418	7.857	12.394.557
Honorarios médicos por pagar	3.116.091	2.274	36	1.892	201	3.120.493
Capita por Pagar	0	0	0	0	0	0
Cuentas por pagar empresas relacionadas	10.413.873	263.692	0	0	0	10.677.565
Otras deudas con prestadores	0	0	0	0	622	622
Cheques caducados a prestadores	199.479	139.430	56.096	64.483	154.188	613.677
Total deudas con prestadores	53.986.922	3.015.296	917.889	683.196	907.152	59.510.454
Total deudas a cubrir con garantía	79.619.803	8.381.241	4.888.268	4.717.425	13.861.018	111.467.756

Fuente: Superintendencia de Salud, Informe Complementario al 31/12/2006

**A-4 Resultados a diciembre de cada año del Sistema Isapre
En millones de pesos de diciembre de 2006**



**A-5 Resultados a diciembre de cada año del Sistema Isapre
Como porcentaje del Ingreso Operacional**



A-6 Cartera de Beneficiarios del Sistema Isapre Vigentes a diciembre de cada año

