



SUPERINTENDENCIA
DE SALUD

supersalud.gob.cl

Resultados Financieros del Sistema Isapre A Diciembre de 2012

Departamento de Estudios y Desarrollo

Junio de 2013



Tabla de Contenidos

1. Nuevas Normas Contables	3
2. Resultados Financieros	3
3. Ingresos de Actividades Ordinarias	7
4. Costos de Ventas	9
5. Deudas con Beneficiarios y Prestadores de Salud	11
6. Principales Conclusiones.....	14
7. Anexos	16

Resumen

En este documento se presenta un análisis de los resultados financieros de las Isapres, del período comprendido entre Enero y Diciembre de 2012 bajo las nuevas normas IFRS. Todos los gráficos y tablas son de elaboración propia, a partir de los Estados Financieros (FEFI)¹ al 31 de diciembre de 2012 presentados por las Isapres.

1. Nuevas Normas Contables

A partir del 1 de enero de 2012, los Estados Financieros presentados por las Isapres se rigen por los estándares internacionales contables (IFRS), instruidos por esta Superintendencia en la Circular IF/N° 140 del 12 de enero de 2011.

Por la implantación de los nuevos criterios contables, no es posible comparar las cifras de 2012 con las publicadas de años anteriores. Esto solo se conseguirá cuando se obtengan los resultados del mismo período pero, del año 2013.

No obstante lo anterior, las cifras comparativas que se presentan más adelante, fueron preparadas y remitidas por las propias Isapres, conforme a una solicitud de esta Superintendencia, las que se presentan en moneda local y sin someterlas a un proceso de corrección monetaria (cifras nominales), conforme a lo establecido por las normas IFRS.

Los cambios más relevantes que surgen de la aplicación de estas normas se relacionan con:

- Reconocimiento de ingresos que antes no se registraban (cotizaciones no declaradas y no pagadas).
- Reconocimiento de un activo por los costos relacionados con la adquisición, renovación y fidelización de los contratos de salud.
- Ajuste del cálculo de la provisión por prestaciones ocurridas y no liquidadas (tasa promedio móvil en vez de una fija).
- Constitución de una provisión por prestaciones en litigio, entre otras.

2. Resultados Financieros²

Al cierre del ejercicio correspondiente al año 2012, el sistema Isapre registra una utilidad después de impuestos ascendente a \$81.383 millones, monto que representa un aumento de 6,5% con relación a la obtenida al mismo período del año 2011. Como proporción del ingreso de actividades ordinarias, esta utilidad representa un 4,8%, vale decir, 0,2 puntos porcentuales menos que el alcanzado el año anterior.

¹ FEFI: Ficha Económica y Financiera de Isapres.

² Todas las cifras están expresadas en moneda de cada año.

Tabla 1
Resultados Financieros
Enero – Diciembre

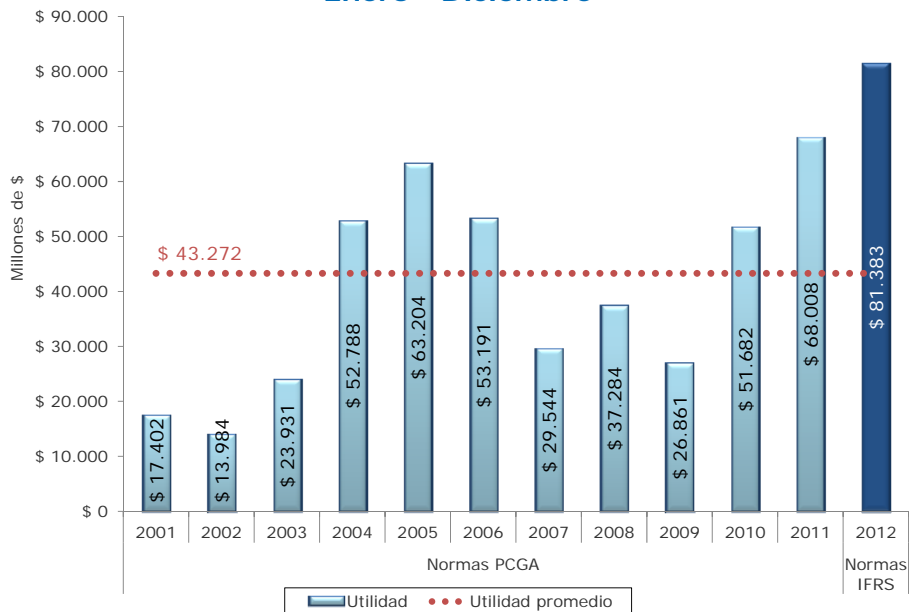
Variables seleccionadas	2011		2012		Variación anual	
	Valores	Estructura porcentual	Valores	Estructura porcentual	Valores	%
Estado de resultados por función (en mill. de \$)						
Ingresos de actividades ordinarias	1.534.168	100,0%	1.684.851	100,0%	150.683	9,8%
Costos de ventas (-)	-1.292.254	-84,2%	-1.430.511	-84,9%	-138.258	10,7%
Ganancia bruta	241.914	15,8%	254.339	15,1%	12.425	5,1%
Gastos de administración y otros gastos por función (-)	-178.296	-11,6%	-190.388	-11,3%	-12.093	6,8%
Otros Items de ingresos y gastos (1)	31.078	2,0%	39.619	2,4%	8.540	27,5%
Ganancia (pérdida) antes de impuestos	94.697	6,2%	103.569	6,1%	8.873	9,4%
Gasto por impuestos a las ganancias (-)	-18.285	-1,2%	-22.186	-1,3%	-3.902	21,3%
Ganancia (pérdida)	76.412	5,0%	81.383	4,8%	4.971	6,5%
Fuente: Superintendencia de Salud						
Cifras en moneda de cada año						
(1) Incluye: Ingresos y Costos Financieros, Otros Ingresos y Gastos, Otras Ganancias (Pérdidas)						

Fuente: Superintendencia de Salud. Elaborado por el Departamento de Estudios y Desarrollo, FEFI al 31 de Diciembre 2012.

El incremento de la utilidad estaría explicado por un crecimiento de un 9,8% del ingreso de actividades ordinarias, variación inferior a la experimentada por el costo de ventas 10,7%, lo que genera una ganancia bruta de \$254.339 millones, vale decir un 5,1% más que lo contabilizado el año anterior, monto que disminuye por los gastos de administración que aumentan un 6,8% en el mismo período.

Como proporción del ingreso de actividades ordinarias, estas variaciones implican un aumento de 0,7 puntos porcentuales en la siniestralidad (costos de ventas v/s ingresos de actividades ordinarias) y de 0,6 puntos porcentuales de los gastos de administración.

Gráfico 1
Resultados Financieros del Sistema Isapre
Enero - Diciembre



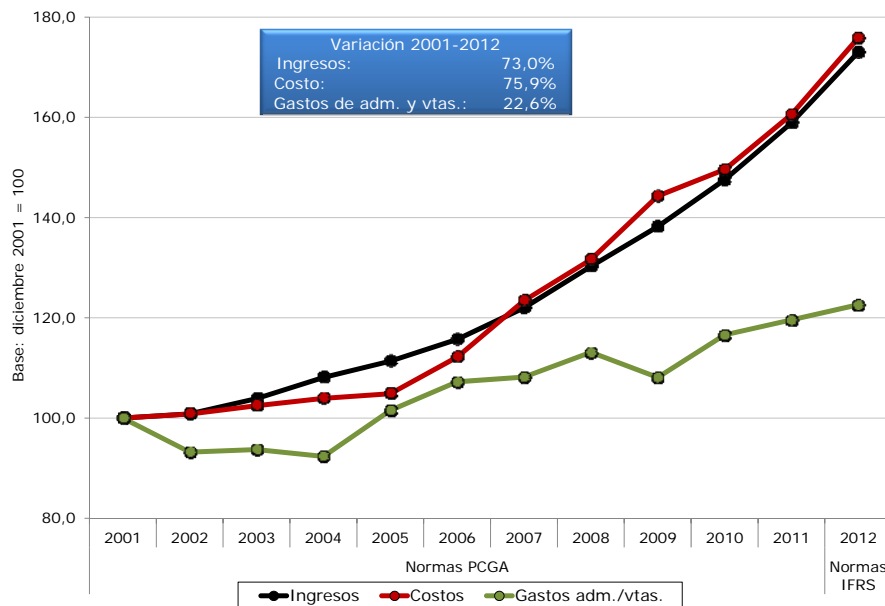
Fuente: Superintendencia de Salud. Elaborado por el Departamento de Estudios y Desarrollo, FEFI al 31 de diciembre de cada año.

Las cifras del periodo 2001-2011 se presentan en moneda de diciembre 2011 y las del 2012 en moneda de ese año.

Por otra parte y producto de las actividades tales como Ingresos y costos financieros, otros ingresos y gastos y otras ganancias y pérdidas, el sistema registra un saldo positivo de \$39.619 millones, que en definitiva ayudan a mejorar el resultado final. Estas ganancias son un 27,5% más que a las obtenidas en el año anterior y equivalen a un 2,4% del Ingreso (2% el año anterior).

Un análisis global de la evolución de las principales variables financieras en el período 2001-2012 y tomando como base el año 2001, permite observar un sostenido aumento de los costos en todo el período, destacándose a partir del año 2007 en adelante, un incremento superior al registrado por los ingresos y muy por encima de los que experimentan los gastos de administración, lo que ha generado los márgenes de explotación (ganancia bruta) más bajos entre los años 2007-2009, pero con una importante recuperación a partir del año 2010.

Gráfico 2
Índice de Variación de Principales Variables Financieras del Sistema Isapre
Enero - Diciembre

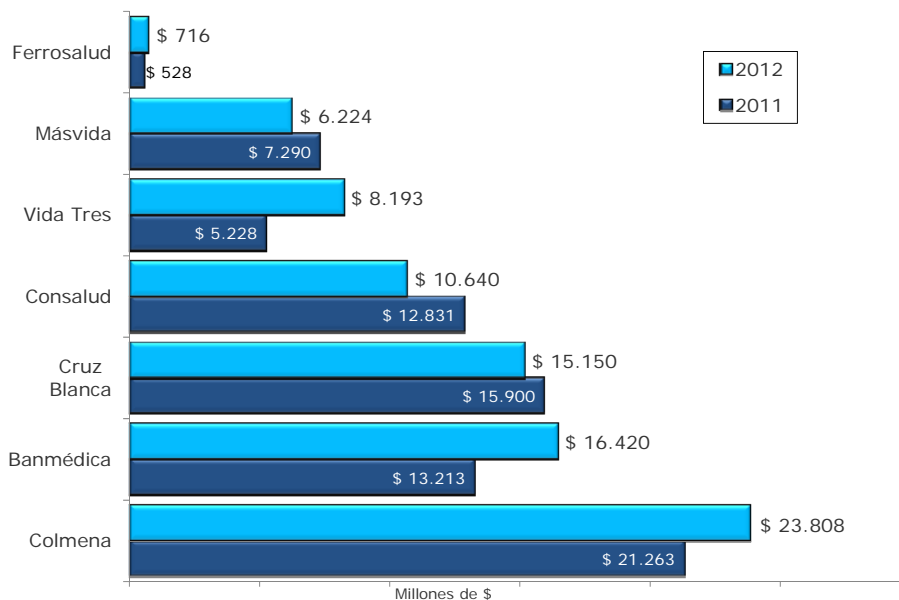


Fuente: Superintendencia de Salud. Elaborado por el Departamento de Estudios y Desarrollo, FEFI al 31 de diciembre de cada año.

A nivel de Isapres, se observa que de las 13 en operación, 11 terminan el período con utilidades, correspondiendo a Colmena, Banmédica, Cruz Blanca y Consalud, los montos más significativos que varían entre \$23.808 y \$10.640 millones.

De este grupo, 4 Isapres aumentan sus utilidades en relación al año anterior, correspondiendo a Vida Tres la mayor tasa de incremento (56,7%). Las otras 3 instituciones presentan disminuciones en los resultados, destacando a Consalud con la mayor caída (17,1%).

Gráfico 3
Isapres con Mayores Utilidades
Enero - Diciembre



Fuente: Superintendencia de Salud. Elaborado por el Departamento de Estudios y Desarrollo, FEFI al 31 de diciembre 2012.

En contra posición, las Isapres cerradas Fusat (\$97 millones) y Fundación (\$17 millones) registran pérdidas en el período.

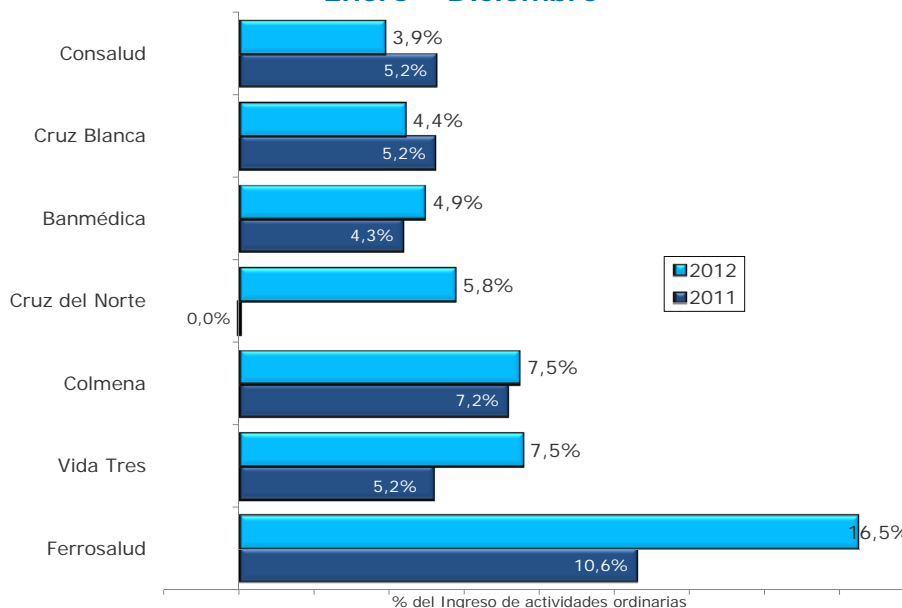
Al comparar rentabilidades, se observa que en relación al ingreso³, las Isapres Ferrosalud, Colmena y Vida Tres son las instituciones que registran el nivel más alto con un 16,5% y 7,5% y 7,5%, respectivamente.

En tanto, en relación con el capital y reservas⁴, Cruz Blanca con 93,6% y Vida Tres con 82,9%, son las Isapres que presentan la mejor rentabilidad en el período.

³ Se entiende por rentabilidad del ingreso a la relación entre la ganancia (pérdida) y el ingreso de actividades ordinarias.

⁴ Se entiende por rentabilidad del capital y reservas a la relación entre el ganancia (pérdida) y la suma de las cuentas de Capital emitido, Ganancias (Pérdidas) acumuladas, Primas de emisión, Acciones propias en cartera, Otras participaciones en el Patrimonio y Otras reservas.

Gráfico 4
Isapres con Mayores Rentabilidades sobre el Ingreso Actividades Ordinarias
Enero – Diciembre



Fuente: Superintendencia de Salud. Elaborado por el Departamento de Estudios y Desarrollo, FEFI al 31 de diciembre 2012.

3. Ingresos de Actividades Ordinarias

A diciembre del año 2012, el sistema recauda por concepto de cotizaciones de salud \$1.684.851 millones, cifra superior en un 9,8% nominal al alcanzado en el año 2011.

Esta variación se explica por la mayor recaudación por efecto de alzas de precios aplicadas por las Isapres a partir de julio 2012 (2,4% promedio) combinada con el alza proveniente de la adecuación de precios del año anterior, que afecta al primer semestre del presente año (6% promedio) y a un aumento de un 5,7% de la cartera de cotizantes promedio.

Por otra parte, se observa un alza en la prima GES⁵ lo que provocó que se recaudaran en el período analizado \$195.203 millones (estimado)⁶, vale decir, 7,5% más que lo recibido en el año anterior por este concepto, lo que contribuyó en un 9,1% en el aumento del ingreso, pasando de representar un 11,6% del total del Ingreso el año 2012.

Por otra parte, el monto por concepto de cotización legal como por cotización adicional, experimentan aumentos, 10,6% y 8,4%, respectivamente, convirtiéndose estos items en las principales fuentes que los cotizantes utilizan para financiar el costo de sus planes, con un 71,5% el primero y un 26% el segundo.

⁵ Cabe hacer presente, que desde el 1° de julio de 2005 están rigiendo las GES y desde ese mes las Isapres están autorizadas para cobrar una prima adicional por este beneficio.

⁶ Monto estimado = Precio o prima Ges cobrada por cada Isapre por el número de beneficiarios vigentes en cada mes.

Tabla 2
Ingresos de Actividades Ordinarias
Enero – Diciembre

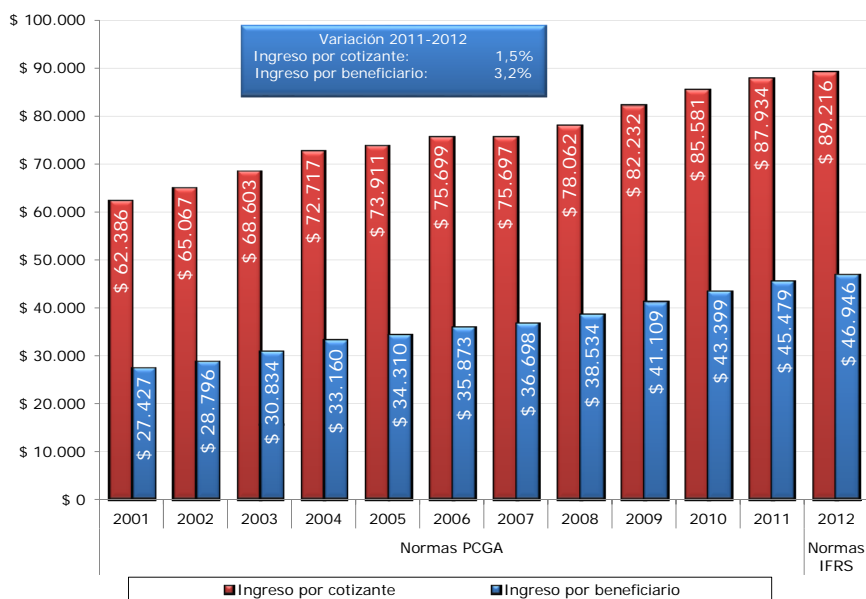
Variables seleccionadas	2011		2012		Variación anual	
	Valores	Estructura porcentual	Valores	Estructura porcentual	Valores	%
Estructura del ingreso actividades ordinarias (en mill. de \$)						
Cotización legal 7%	1.089.347	71,0%	1.204.389	71,5%	115.042	10,6%
Cotización adicional voluntaria	404.361	26,4%	438.316	26,0%	33.955	8,4%
Aporte adicional	39.704	2,6%	41.538	2,5%	1.834	4,6%
Ingresos por Fondo Compensación	756	0,0%	820	0,0%	65	8,6%
Otros Ingresos	0	0,0%	-214	0,0%	-214	
Total ingreso actividades ordinarias	1.534.168	100,0%	1.684.851	100,0%	150.683	9,8%
Indicadores promedio mensual (en pesos)						
Cotización total por cotizante	85.885		89.216		3.331	3,9%
Cotización adicional voluntaria por cotizante	22.637		23.210		573	2,5%
Cotización total por beneficiario	44.419		46.946		2.527	5,7%
Renta imponible promedio por cotizante	871.189		911.070		39.881	4,6%

Fuente: Superintendencia de Salud
Cifras en moneda de cada año

Fuente: Superintendencia de Salud. Elaborado por el Departamento de Estudios y Desarrollo, FEFI al 31 de diciembre 2012.

La cotización promedio mensual por cotizante aumenta en un 3,9% nominal con respecto al año anterior, alcanzando a \$89.216, aproximadamente, no obstante, la cotización promedio mensual por beneficiario muestra un incremento mayor que alcanza a un 5,7%, llegando a \$46.946, aproximadamente, siguiendo la tendencia observada desde el año 2001.

Gráfico 5
Ingreso por Cotizante y Beneficiario
Enero – Diciembre



Fuente: Superintendencia de Salud. Elaborado por el Departamento de Estudios y Desarrollo, FEFI al 31 de diciembre de cada año.

Las cifras del periodo 2001-2011 se presentan en moneda de diciembre 2011 y las del 2012 en moneda de ese año.

Otros factores que ayudan a explicar el incremento del Ingreso, tienen que ver con el aumento de 4,6% real de la renta imponible promedio mensual por cotizante, la que alcanza a \$911.070, aproximadamente. Se observa, que en promedio un 9,8% de este monto es

destinada por los cotizantes al pago de la cotización pactada, porcentaje levemente inferior al del año anterior⁷.

4. Costos de Ventas

El costo de ventas de las Isapres acumulado a diciembre de 2012 alcanza a \$1.430.511 millones, cifra superior en un 10,7% nominal al registrado en el año anterior. Por concepto de prestaciones de salud⁸, se observa un aumento de un 10,2% nominal y por subsidios por incapacidad laboral, un alza de 13% nominal.

Tabla 3
Costo de Ventas
Enero – Diciembre

Variables seleccionadas	2011		2012		Variación anual	
	Valores	Estructura porcentual	Valores	Estructura porcentual	Valores	%
Estructura del costo de ventas (en mill. de \$)						
Prestaciones de salud	1.060.476	69,1%	1.168.798	69,4%	108.321	10,2%
Subsidios incapacidad laboral	227.124	14,8%	256.617	15,2%	29.492	13,0%
Otros Costos	4.654	0,3%	5.097	0,3%	444	9,5%
Total costo de ventas	1.292.254	84,2%	1.430.511	84,9%	138.258	10,7%
Indicadores promedio mensual (en pesos)						
Costo de Ventas por beneficiario	37.415		39.859		2.444	6,5%
Costo en prestaciones por beneficiario	30.704		32.567		1.863	6,1%
Costo en subsidios por cotizante	12.715		13.588		874	6,9%
Gasto de adm. y otros gastos por Función por beneficiario	5.162		5.305		143	2,8%
Fuente: Superintendencia de Salud Cifras en moneda de cada año						

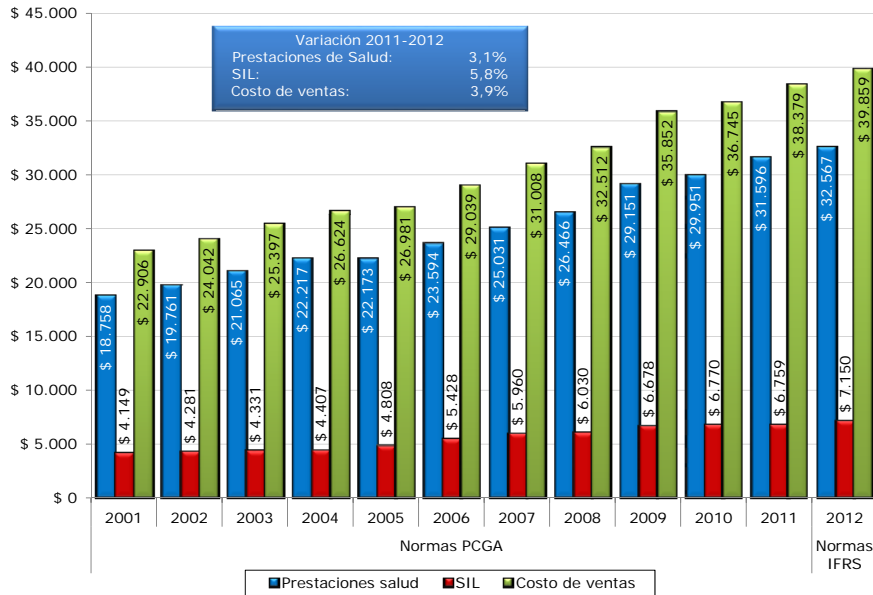
Fuente: Superintendencia de Salud. Elaborado por el Departamento de Estudios y Desarrollo, FEFI al 31 de diciembre 2012.

Por su parte y en el mismo período, el costo promedio mensual en prestaciones de salud por beneficiario experimenta un aumento de un 6,1%, situándose en \$32.567, aproximadamente. En tanto, el costo promedio mensual en subsidios por incapacidad laboral por cotizante, registra un incremento de 6,9%, alcanzando a \$13.588, aproximadamente.

⁷ Este porcentaje puede estar sobre estimado, dado que en los tramos de mayor ingreso, la renta imponible está topada por el máximo legal (70,3 UF). Por otra parte, para el cálculo de la renta promedio, se considera el total de cotizantes vigentes del sistema, los que incluyen un 3,2% de trabajadores independientes, quienes no necesariamente declaran como renta el total de ingresos que obtienen y por un 5,7% de imponentes voluntarios que no tienen la obligación de declarar rentas. También, existen trabajadores dependientes que ejercen otras actividades por las cuales obtienen ingresos que no declaran como renta.

⁸ Incluye provisión por prestaciones ocurridas y no liquidadas, prestaciones en litigio y egresos por Fondo de Compensación.

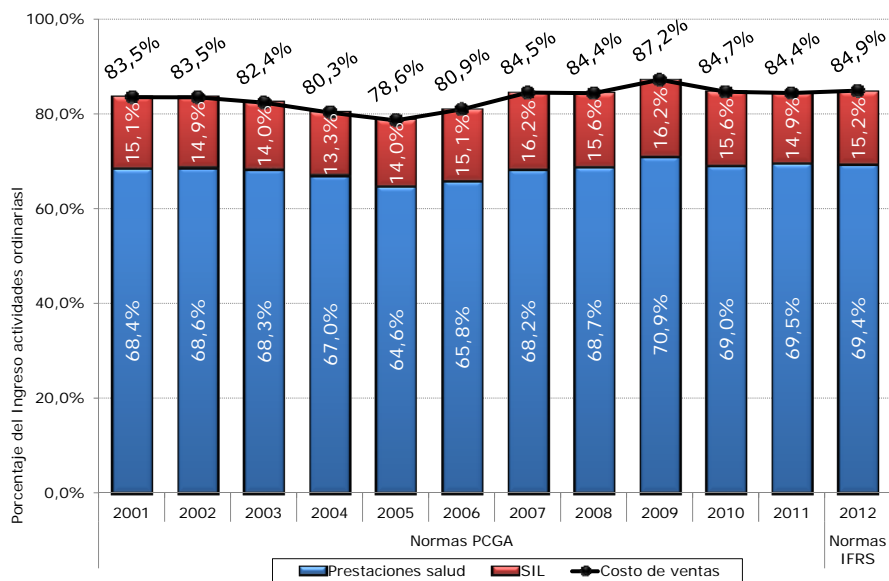
Gráfico 6
Costo de Ventas Promedio Mensual por Beneficiario del Sistema Isapre
Enero – Diciembre



Fuente: Superintendencia de Salud. Elaborado por el Departamento de Estudios y Desarrollo, FEFI al 31 de diciembre de cada año.
 Las cifras del periodo 2001-2011 se presentan en moneda de diciembre 2011 y las del 2012 en moneda de ese año.

En términos de siniestralidad, es decir, el porcentaje del ingreso que es destinado a financiar el costo en prestaciones de salud y en licencias médicas, el nivel alcanza a un 84,9%, porcentaje superior en 0,7 puntos porcentuales a la del año 2011.

Gráfico 7
Siniestralidad del Sistema Isapre
Enero - Diciembre



Fuente: Superintendencia de Salud. Elaborado por el Departamento de Estudios y Desarrollo, FEFIs al 31 de diciembre de cada año.

Por su parte, la siniestralidad de las prestaciones de salud es de un 69,4%, vale decir, 0,3 puntos porcentuales más que la obtenida el año anterior, en tanto, la correspondiente a los subsidios por incapacidad laboral alcanza un 15,2%, cifra superior en 0,4 puntos porcentuales a la registrada en el año 2011⁹.

Al estudiar las variables que influyen en el aumento del Costo de Ventas, es posible observar que el factor que más incide en esta alza es el de frecuencia de uso, dado que las prestaciones por beneficiario (efecto cantidad) registran en promedio un incremento de 4,1% aproximadamente, en tanto que, el monto bonificado promedio por prestación (efecto precio) presenta una leve alza de 0,5% real, apreciándose además un aumento de 0,1 puntos porcentuales en la cobertura, la que se sitúa en un 66,3% de bonificación, aproximadamente.

En relación a los gastos de administración y ventas, éstos alcanzan a \$190.388 millones, un 6,8% nominal más que el año anterior. Como proporción del ingreso de actividades ordinarias, el gasto por este concepto llega a un 11,3%, lo que equivale a un descenso de 0,3 puntos porcentuales¹⁰.

El promedio mensual de gasto de administración y ventas por beneficiario, aumenta en un 2,8% nominal, llegando a \$ 5.305, aproximadamente.

5. Deudas con Beneficiarios y Prestadores de Salud

A Diciembre de 2012, el Sistema registra una deuda con beneficiarios y prestadores de salud ascendente a \$311.809 millones, un 42,2% superior a la registrada el año anterior¹¹.

De este total, \$199.938 millones (64,1%) corresponden a deudas con beneficiarios, un 56,2% más que en el año 2011 y \$111.871 millones (35,9%) a deudas con prestadores de salud, monto superior en un 22,6% a la del año pasado.

El mayor incremento registrado en las deudas con beneficiarios, se orina en un mayor reconocimiento de provisiones por prestaciones ocurridas y no reportadas, producto de los ajustes efectuados por la adopción de las normas IFRS.

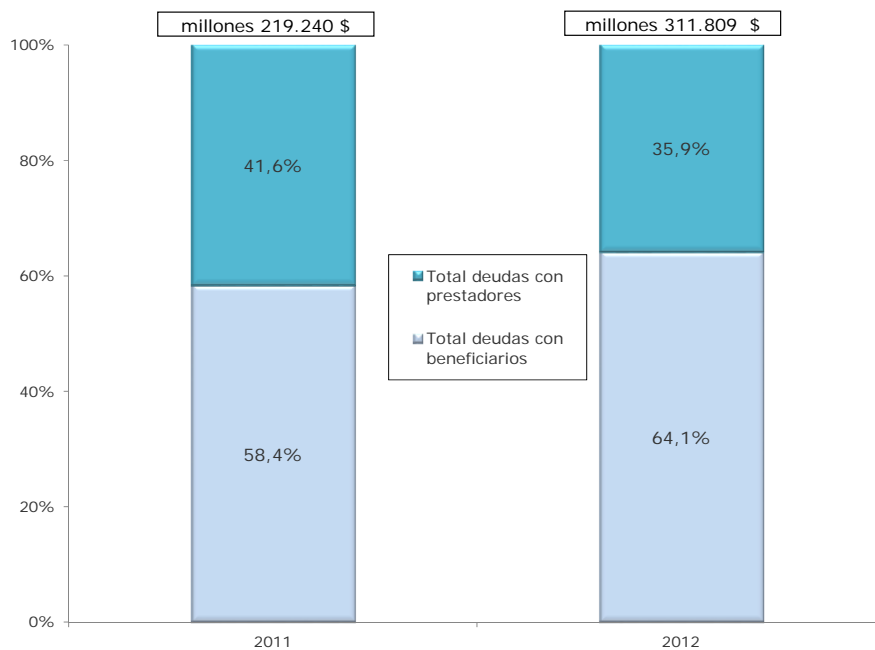
En términos de antigüedad de la deuda, es posible observar que un 70,2% del total, tiene una antigüedad inferior a 3 meses, un 16,9% tiene una antigüedad entre 3 y 11 meses y el 12,9% restante data de 12 meses y más. Comparado con igual período del año anterior, se constata un incremento en las deudas de 12 meses y más, de 3,5 puntos porcentuales, en tanto, en las deudas de menos de 3 meses y en las deudas de entre 3 y 11 meses se observa una disminución en su participación de 4,6 puntos porcentuales.

⁹ El 0,3% restante, corresponde a otros costos de ventas.

¹⁰ Con respecto al año 2011, todos los ítems muestran incrementos. Las cuentas más importantes como Remuneraciones y Comisiones por ventas, presentan en conjunto un 3,1% de aumento.

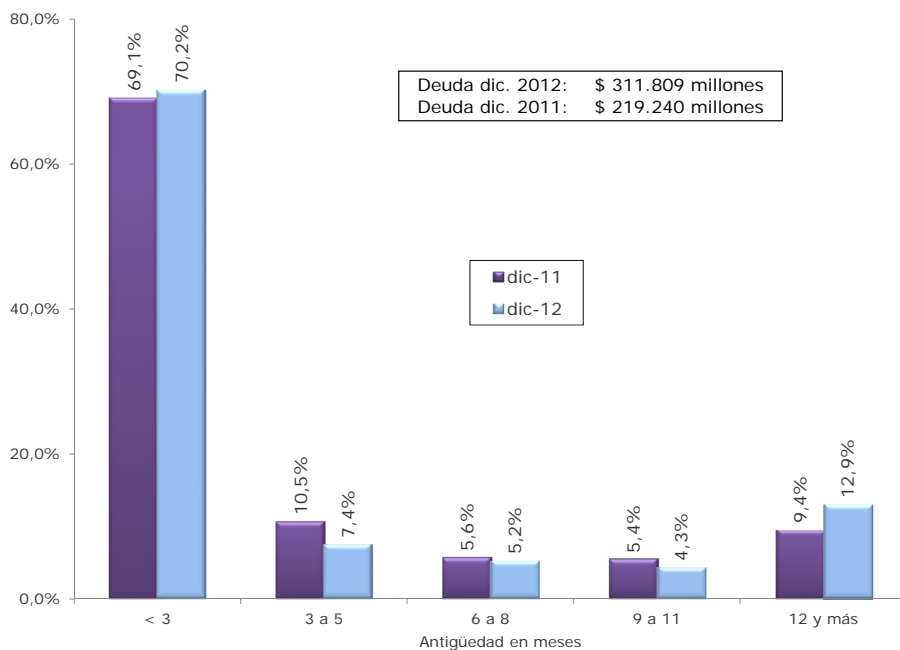
¹¹ Esta deuda representa el 78,1% del pasivo corriente y el 18,5% del ingreso de actividades ordinarias. En el mismo ámbito, el sistema registra un pasivo exigible (corrientes y no corrientes) de \$859.088 millones, un 6,8% más que el año anterior, correspondiendo el 93% de este pasivo a deudas corrientes (94% en 2011).

Gráfico 8
Deuda por Tipo de Deudor del Sistema Isapre
A Diciembre



Fuente: Superintendencia de Salud. Elaborado por el Departamento de Estudios y Desarrollo, FEFI al 31 de diciembre 2012.

Gráfico 9
Deuda por Antigüedad del Sistema Isapre
A Diciembre



Fuente: Superintendencia de Salud. Elaborado por el Departamento de Estudios y Desarrollo, FEFI al 31 de diciembre 2012.

Al interior de esta deuda, se observa que las mantenidas con beneficiarios se concentran en un 61,9% en montos con vencimiento a menos de 3 meses (57,1% en 2011). Por su parte, las deudas con prestadores de salud vencen en un 85,1% antes de los 3 meses (85,8% el año anterior).

Complementando lo señalado anteriormente y como una manera de comparar los montos informados como deuda con la situación de cada Isapre, se presenta esta información en función de un indicador financiero que relaciona la deuda y el tiempo que ésta demora en liquidarse, o lo que se conoce como Periodo Promedio de Pago, que indica la cantidad de días promedio que la Isapre demora en pagar sus deudas o liquidar sus saldos contables.

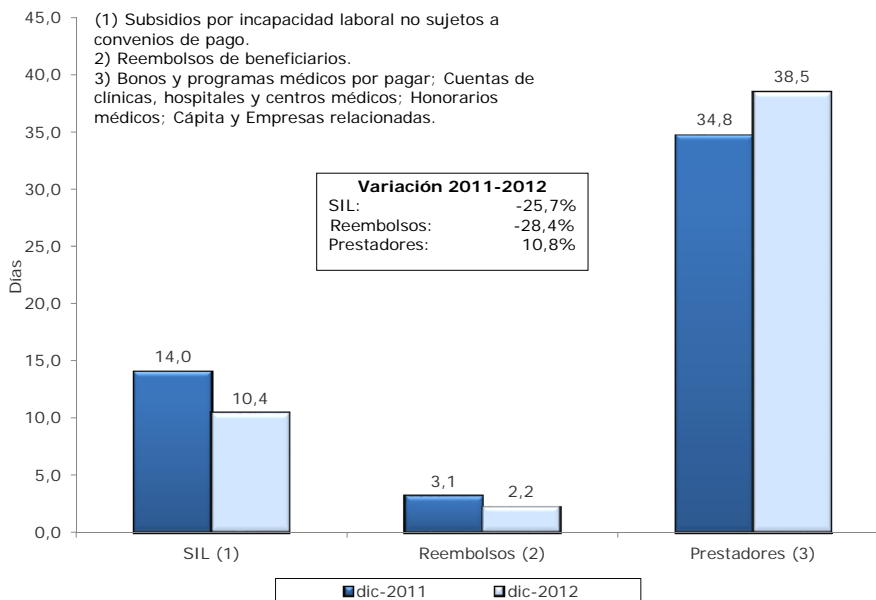
Lo anterior se traduce en la siguiente relación:

Plazo Promedio de Pago =	Deuda	* N° días (*)
	————— Costo asociado a la deuda	

(*) El número de días a utilizar varía según el ejercicio a evaluar, así para el presente análisis se ocupan 360 días correspondientes al periodo comercial enero-diciembre.

Producto de este cálculo y sin considerar a las Isapres cerradas en éste, dado que su orientación es más bien social que comercial, es posible observar que el conjunto de Isapres abiertas tarda en promedio 10,4 días en pagar deudas por concepto de SIL a los beneficiarios, lo que representa una disminución de 25,7% con respecto al año 2011.

Gráfico 10
Plazos Promedio de Pagos de Isapres Abiertas (*)
A Diciembre



Fuente: Superintendencia de Salud. Elaborado por el Departamento de Estudios y Desarrollo, FEFI al 31 de diciembre 2012.

Cabe hacer presente, que para el cálculo de este indicador sólo se considera la deuda que estas Isapres pagan directamente al afiliado y que corresponden al 14,9% del total de SIL, mientras que el 85,1% se liquida a través de convenios de pago (71,8% con empleadores del sector público y 13,3% con empleadores del sector privado).

Si se considerara el 100% de la deuda por este concepto, el plazo promedio de pago aumenta a 62,8 días.

Por otra parte, estas Isapres demoran en promedio 2,2 días en pagar deudas por concepto de reembolsos a los beneficiarios, 28,4% menos que lo registrado el año anterior. Finalmente, las Isapres abiertas en promedio ocupan 38,5 días para pagar las deudas a los prestadores de salud, 10,8% más que el año anterior.

Tabla 4
Plazos Promedio de Pagos de Isapres Abiertas (*)
A Diciembre

Cód.	Isapres	2011			2012		
		SIL (*)	Reembolsos	Prestadores	SIL (*)	Reembolsos	Prestadores
67	Colmena G.C.	14,1	3,0	51,7	14,6	4,2	41,0
78	Cruz Blanca	19,8	7,4	27,5	10,3	1,0	23,9
80	Vida Tres	14,8	2,7	31,9	10,3	1,9	41,0
88	Masvida	2,9	1,0	29,7	4,5	3,3	34,6
99	Banmédica	14,2	3,0	35,3	9,6	2,6	44,8
107	Consalud	15,9	0,0	25,6	12,5	0,0	48,0
	Total isapres abiertas	14,0	3,1	34,8	10,4	2,2	38,5

(*) Incluye tanto deuda como costo de SIL sin convenios de pago.

Fuente: Superintendencia de Salud. Elaborado por el Departamento de Estudios y Desarrollo, FEFI al 31 de diciembre 2012.

6. Principales Conclusiones

Del análisis de la información financiera de las Isapres a diciembre de 2012, es posible destacar lo siguiente:

- El Sistema Isapre registra una utilidad después de impuestos de \$81.383 millones, un 6,5% nominal más que el mismo período del año anterior y representa un 4,8% del Ingreso de actividades ordinarias (5% el 2011)
- El aumento de la utilidad se origina principalmente por un incremento nominal de 9,8% del Ingreso de actividades ordinarias, pese a que es inferior al registrado por el Costo de ventas (10,7%) pero superior al crecimiento experimentado por el Gasto de administración y ventas (6,8%).
- Medido como porcentaje del Ingreso de actividades ordinarias, el Costo de ventas (siniestralidad) aumenta 0,7 puntos porcentuales respecto al año anterior, subiendo a un 84,9% y el Gasto de administración y ventas disminuye en 0,3 puntos porcentuales, situándose en 11,3%.
- Uno de los principales factores que explican el aumento del Ingreso de actividades ordinarias, dice relación con la mayor recaudación por efecto de alzas de precios aplicadas por las Isapres a partir de julio 2012 (2,4% promedio) combinada con el alza proveniente de la adecuación de precios del año anterior, que afecta al primer semestre del presente año (6% promedio) y a un aumento de un 5,7% de la cartera de cotizantes promedio.
- En relación al Costo de ventas, se observa un aumento de 10,2% nominal en los correspondientes a prestaciones de salud y de un 13% en los subsidios por incapacidad laboral (por licencias médicas curativas y patologías del embarazo).

- El costo en prestaciones promedio mensual por beneficiario crece un 6,1% nominal, en comparación al año anterior llegando a \$32.567, aproximadamente. En tanto el costo en subsidios mensual por cotizante aumenta en 6,9% y alcanza a \$13.588, aproximadamente.
- El principal factor que incide en el aumento del costo en prestaciones, tiene que ver con el incremento de 4,1% de la frecuencia de uso (efecto cantidad), en tanto el monto bonificado promedio por prestación (efecto precio) presenta una leve alza de 0,5%.
- La deuda con beneficiarios y prestadores de salud, es de \$311.809 millones, 42,2% por encima de lo contabilizado el año 2011. El 64,1% corresponde a deudas con beneficiarios y el 35,9% restante a deudas con prestadores.
- El 61,9% de las deudas con beneficiarios y el 85,1% de las deudas con prestadores, tienen un vencimiento inferior a 3 meses.
- De las 13 Isapres en operación, 11 de ellas cierran el período con resultados positivos, destacando a Colmena (\$23.808 millones), Banmédica (\$16.420 millones), Cruz Blanca (\$15.150 millones) y Consalud (\$10.640 millones) como las instituciones que obtienen las utilidades más significativas.
- En tanto, las Isapres cerradas Fundación y Fusat registran pérdidas en el período.

7. Anexos

Anexo 1 Resultados Financieros Comparados del Sistema Isapre Enero - Diciembre

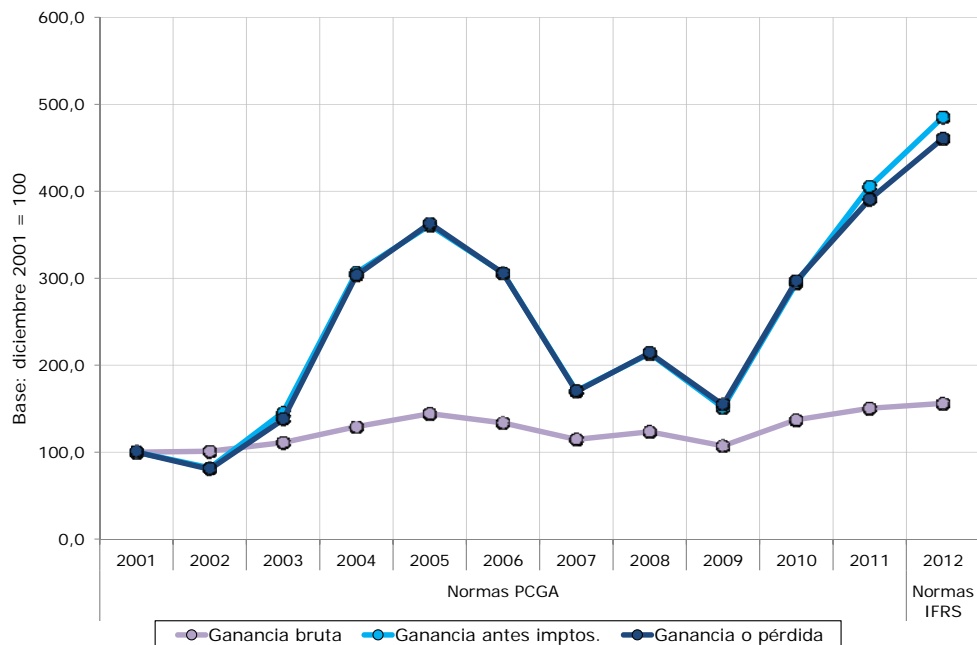
Variables seleccionadas	2011		2012		Variación anual	
	Valores	Estructura porcentual	Valores	Estructura porcentual	Valores	%
Estado de resultados por función (en mill. de \$)						
Ingresos de actividades ordinarias	1.534.168	100,0%	1.684.851	100,0%	150.683	9,8%
Costos de ventas (-)	-1.292.254	-84,2%	-1.430.511	-84,9%	-138.258	10,7%
Ganancia bruta	241.914	15,8%	254.339	15,1%	12.425	5,1%
Gastos de administración y otros gastos por función (-)	-178.296	-11,6%	-190.388	-11,3%	-12.093	6,8%
Otros Items de ingresos y gastos (1)	31.078	2,0%	39.619	2,4%	8.540	27,5%
Ganancia (pérdida) antes de impuestos	94.697	6,2%	103.569	6,1%	8.873	9,4%
Gasto por impuestos a las ganancias (-)	-18.285	-1,2%	-22.186	-1,3%	-3.902	21,3%
Ganancia (pérdida)	76.412	5,0%	81.383	4,8%	4.971	6,5%
Estructura del ingreso actividades ordinarias (en mill. de \$)						
Cotización legal 7%	1.089.347	71,0%	1.204.389	71,5%	115.042	10,6%
Cotización adicional voluntaria	404.361	26,4%	438.316	26,0%	33.955	8,4%
Aporte adicional	39.704	2,6%	41.538	2,5%	1.834	4,6%
Ingresos por Fondo Compensación	756	0,0%	820	0,0%	65	8,6%
Otros Ingresos	0	0,0%	-214	0,0%	-214	
Total ingreso actividades ordinarias	1.534.168	100,0%	1.684.851	100,0%	150.683	9,8%
Estructura del costo de ventas (en mill. de \$)						
Prestaciones de salud	1.060.476	69,1%	1.168.798	69,4%	108.321	10,2%
Subsidios incapacidad laboral	227.124	14,8%	256.617	15,2%	29.492	13,0%
Otros Costos	4.654	0,3%	5.097	0,3%	444	9,5%
Total costo de ventas	1.292.254	84,2%	1.430.511	84,9%	138.258	10,7%
Indicadores financieros						
Liquidez (activo corriente/pasivo corriente) (veces)	1,2		0,9			
Endeudamiento (pasivo corriente y No corriente/patrimonio) (veces)	1,5		2,1			
Rentabilidad (Ganancia o pérdida/capital y reservas) (%)	53,6%		40,4%			
Indicadores promedio mensual (en pesos)						
Cotización total por cotizante	85.885		89.216		3.331	3,9%
Cotización adicional voluntaria por cotizante	22.637		23.210		573	2,5%
Cotización total por beneficiario	44.419		46.946		2.527	5,7%
Renta imponible promedio por cotizante	871.189		911.070		39.881	4,6%
Costo de Ventas por beneficiario	37.415		39.859		2.444	6,5%
Costo en prestaciones por beneficiario	30.704		32.567		1.863	6,1%
Costo en subsidios por cotizante	12.715		13.588		874	6,9%
Gasto de adm. y otros gastos por Función por beneficiario	5.162		5.305		143	2,8%
Ganancia (pérdida) por cotizante	4.278		4.309		32	0,7%
Ganancia (pérdida) por beneficiario	2.212		2.268		55	2,5%
Fuente: Superintendencia de Salud						
Cifras en moneda de cada año						
(1) Incluye: Ingresos y Costos Financieros, Otros Ingresos y Gastos, Otras Ganancias (Pérdidas)						

Fuente: Superintendencia de Salud. Elaborado por el Departamento de Estudios y Desarrollo, FEFIs al 31 de diciembre de cada año.

Anexo 2

Índice de Variación de los Resultados a Diciembre de cada año del Sistema Isapre

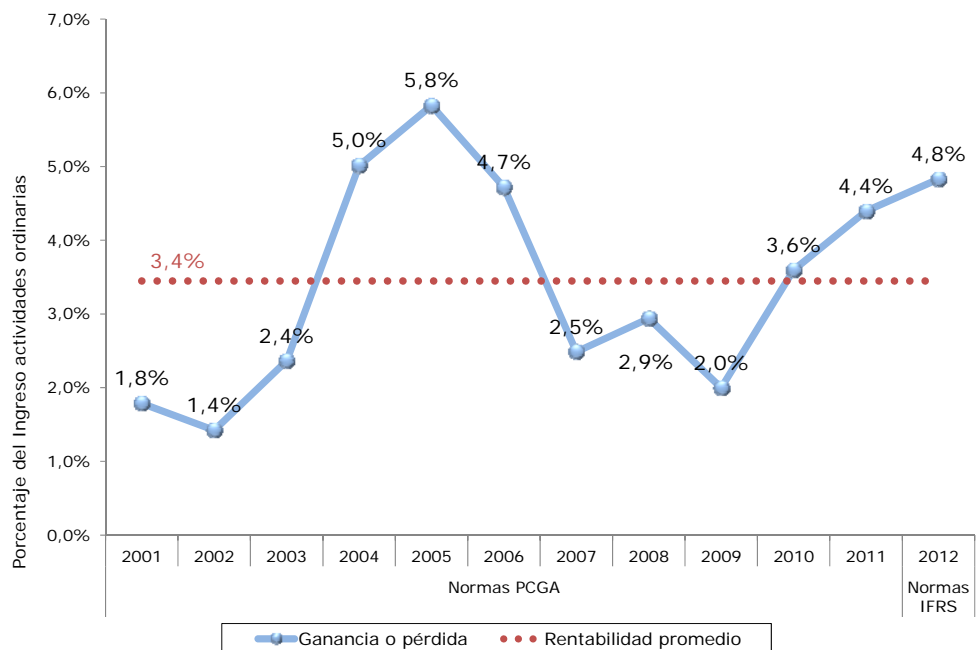
Base: año 2001 = 100



Fuente: Superintendencia de Salud. Elaborado por el Departamento de Estudios y Desarrollo, FEFI al 31 de diciembre de cada año.

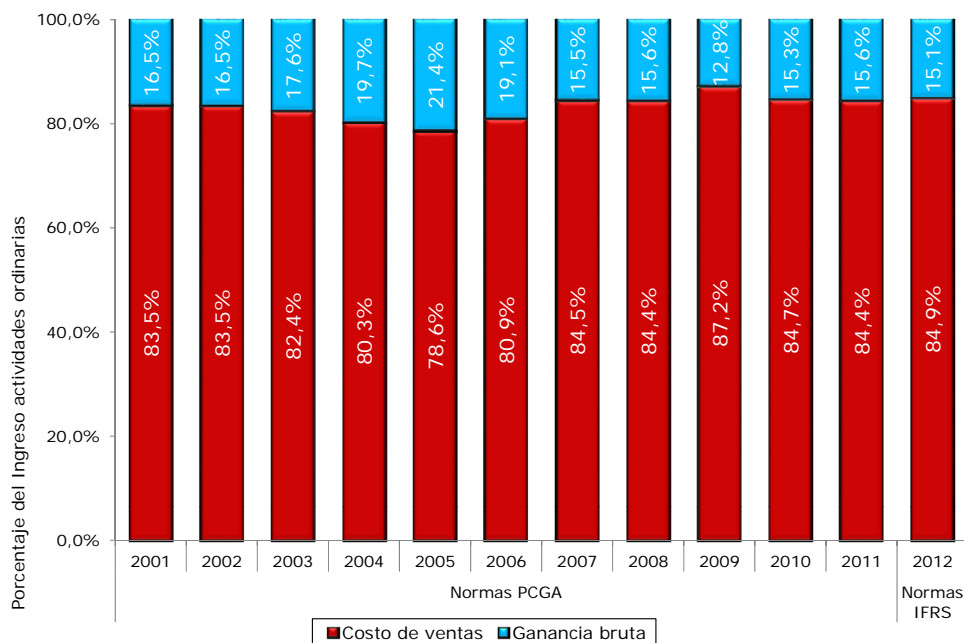
Anexo 3

Resultados a Diciembre de cada año del Sistema Isapre Como porcentaje del Ingreso de Actividades Ordinarias



Fuente: Superintendencia de Salud. Elaborado por el Departamento de Estudios y Desarrollo, FEFI al 31 de diciembre de cada año.

Anexo 4 Distribución del Ingreso de Actividades Ordinarias de las Isapres A Diciembre de cada año



Fuente: Superintendencia de Salud. Elaborado por el Departamento de Estudios y Desarrollo, FEFI al 31 de diciembre de cada año.

Anexo 5 Resultados e indicadores Financieros de las Isapres A Diciembre 2012

Isapres	Ganancia o pérdida (millones \$) (*)	Liquidez (veces)		Endeudamiento (veces)	Rentabilidad		Siniestralidad
		Tradicional (1)	Estándar Legal (2)		del capital y reservas	del Ingreso de actividades ordinarias	
Colmena G.C.	23.808	1,0	0,0	2,2	38,4%	7,5%	83,0%
Banmédica	16.420	1,0	0,0	2,6	59,3%	4,9%	85,3%
Cruz Blanca	15.150	0,7	0,0	2,9	93,6%	4,4%	84,9%
Consalud	10.640	0,7	0,0	2,3	51,5%	3,9%	82,8%
Vida Tres	8.193	1,2	0,0	2,2	82,9%	7,5%	85,5%
Masvida	6.224	0,9	0,0	1,4	13,3%	3,0%	86,2%
Ferrosalud	716	0,7	0,0	0,9	26,1%	16,5%	66,2%
Cruz del Norte	126	1,2	0,0	1,3	65,0%	5,8%	84,3%
San Lorenzo	99	1,0	0,0	2,1	33,6%	1,5%	95,1%
Chuquicamata	78	0,8	0,0	1,8	4,1%	0,4%	95,9%
Río Blanco	37	1,0	0,0	1,1	3,3%	0,4%	92,7%
Fundación	-17	1,3	0,0	0,4	-0,2%	-0,1%	90,6%
Fusat	-97	1,2	0,0	2,4	-6,4%	-0,3%	93,8%
Total	81.383	0,9	0,0	2,1	40,4%	4,8%	84,9%
Máximo	23.808	1,3	0,0	2,9	93,6%	16,5%	95,9%
Mínimo	-97	0,7	0,0	0,4	-6,4%	-0,3%	66,2%

Fuente: Superintendencia de Salud, FEFI al 31 de diciembre de 2012.
 (*) Cifras en millones de \$ del año 2012.
 (1) Activo Corriente / Pasivo Corriente.
 (2) Activo Circulante + Garantía / Pasivo Circulante (mínimo exigido $\geq 0,8$).

Fuente: Superintendencia de Salud. Elaborado por el Departamento de Estudios y Desarrollo, FEFI al 31 de diciembre 2012.

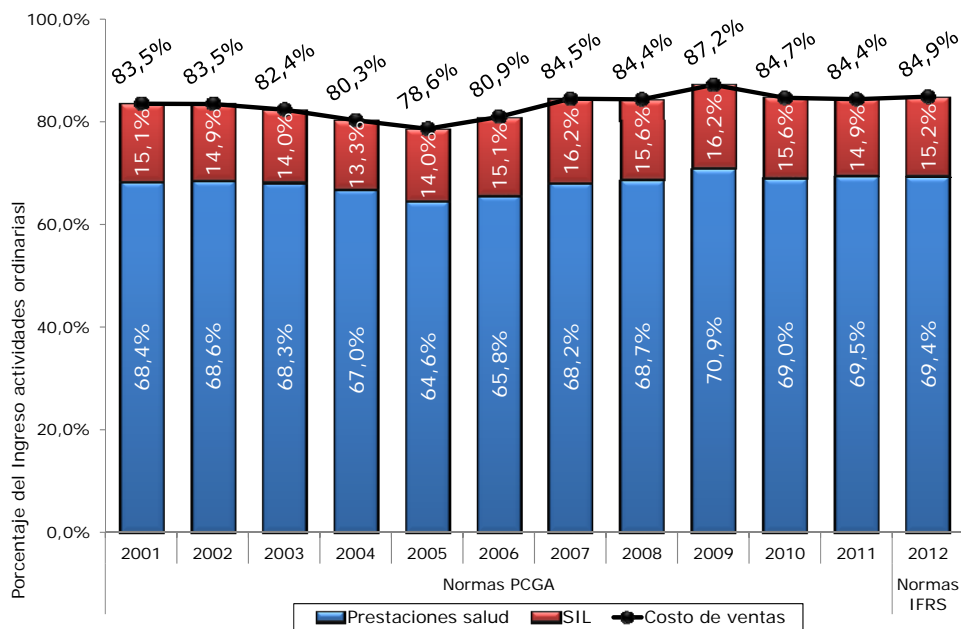
Anexo 6 Deuda por Tipo de Deudor y Antigüedad del Sistema Isapre A Diciembre 2012

Deuda	Meses					Total
	< 3	3 a 5	6 a 8	9 a 11	12 y más	
Con beneficiarios						
Prestaciones por pagar	26.684.170	4.020.528	2.913.850	2.502.427	18.625.787	54.746.762
Reembolsos por pagar	866.327	15.022	523	2.907	3.092	887.871
Subsidios por pagar	24.063.628	1.771.991	1.496.933	1.106.844	7.500.630	35.940.026
Cheques caducados a beneficiarios	1.754.214	2.233.515	1.416.394	1.392.676	11.122.065	17.918.865
Prest. Proc. liquid y Prest. ocurridas y no report	52.173.297	0	0	0	0	52.173.297
Prestaciones en Litigio	3.556.210	0	0	0	0	3.556.210
Excedentes de cotización	33.073.039	3.564.576	3.110.892	4.003.766	15.749.290	59.501.562
Cotizaciones percibidas anticipadamente	1.804.820	49.261	15.688	8.325	2.254	1.880.349
Cotizaciones percibidas en exceso	6.383.535	5.932.051	7.318.974	4.718.242	3.726.713	28.079.515
Total deudas con beneficiarios	123.675.071	13.566.415	13.359.404	11.232.759	38.104.045	199.937.694
Con prestadores						
Bonos, órdenes atención y progr. médicos por pagar	60.454.838	5.503.146	2.289.744	1.734.480	1.516.926	71.499.134
Ctas por pagar a clínicas, centros médicos, hospit	15.428.969	3.459.933	26.899	9.602	123.931	19.049.334
Honorarios médicos por pagar	1.947.025	52.175	0	0	2.134	2.001.334
Capita por Pagar	210.748	0	0	0	0	210.748
Cuentas por pagar empresas relacionadas	16.693.121	273.314	0	0	0	16.966.435
Otras deudas con prestadores	128.600	0	0	0	0	128.600
Cheques caducados a prestadores	301.160	355.549	414.750	348.820	595.550	2.015.829
Total deudas con prestadores	95.164.461	9.644.117	2.731.393	2.092.901	2.238.542	111.871.415
Total deudas a cubrir con garantía	218.839.532	23.210.533	16.090.797	13.325.660	40.342.587	311.809.109

Fuente: Superintendencia de Salud, Informe Complementario al 31/12/2012

Fuente: Superintendencia de Salud. Elaborado por el Departamento de Estudios y Desarrollo, FEFI al 31 de diciembre 2012.

Anexo 7 Siniestralidad de las Isapres A Diciembre de cada año



Fuente: Superintendencia de Salud. Elaborado por el Departamento de Estudios y Desarrollo, FEFI al 31 de diciembre de cada año.