



SUPERINTENDENCIA
DE SALUD

supersalud.cl

Análisis Financiero del Sistema Isapre A Diciembre de 2010

Departamento de Estudios y Desarrollo

Junio de 2011

Tabla de Contenidos

1.	Resultados Financieros	3
2.	Ingresos Operacionales	6
3.	Egresos Operacionales	8
4.	Deudas con Beneficiarios y Prestadores de Salud	10
5.	Principales Conclusiones.....	13
6.	Anexos	15

Resumen

En este documento se presenta un análisis de los resultados financieros de las Isapres, del período comprendido entre Enero y Diciembre de 2010 e igual período del año anterior. Todos los gráficos y tablas son de elaboración propia, a partir de los Estados Financieros (FEFI)¹ al 31 de diciembre de 2010 presentados por las Isapres.

1. Resultados Financieros²

Al cierre del ejercicio finalizado al 31 de diciembre de 2010, el sistema Isapre registra una utilidad después de impuestos que asciende a \$49.485 millones, monto que significa un incremento real de 92,4% con relación a la obtenida el año 2009 reeditando los niveles alcanzados entre los años 2004 y 2006. Como proporción del ingreso operacional, esta utilidad representa un 3,6%, vale decir, 1,6 puntos porcentuales más que el alcanzado el año anterior y superando sólo a los resultados registrados en los años antes señalados.

El incremento del resultado del ejercicio tiene su origen a nivel operacional, producto de un aumento de un 6,8% real en el ingreso operacional, variación superior a la experimentada por el costo operacional 3,6% real y pese a un aumento de los gastos de administración y ventas de un 7,8% real, situación que origina que el resultado operacional tenga un crecimiento significativo de 826%, el que equivale a un 2,7% del Ingreso operacional, vale decir, 2,4 puntos porcentuales más a lo observado el año 2009.

Tabla 1
Resultados Financieros
Enero – Diciembre

Variables seleccionadas	2009		2010		Variación anual
	Valores	Estructura porcentual	Valores	Estructura porcentual	
1.- Estado de resultados (en millones de pesos)					
Ingresos operacionales	1.288.770	100,0%	1.375.923	100,0%	6,8%
Costos de operación	1.123.966	87,2%	1.164.938	84,7%	3,6%
Gastos de administración y ventas	160.739	12,5%	173.347	12,6%	7,8%
Resultado operacional	4.065	0,3%	37.639	2,7%	826,0%
Resultado no operacional	26.424	2,1%	21.716	1,6%	-17,8%
Resultado ejercicio	25.719	2,0%	49.485	3,6%	92,4%

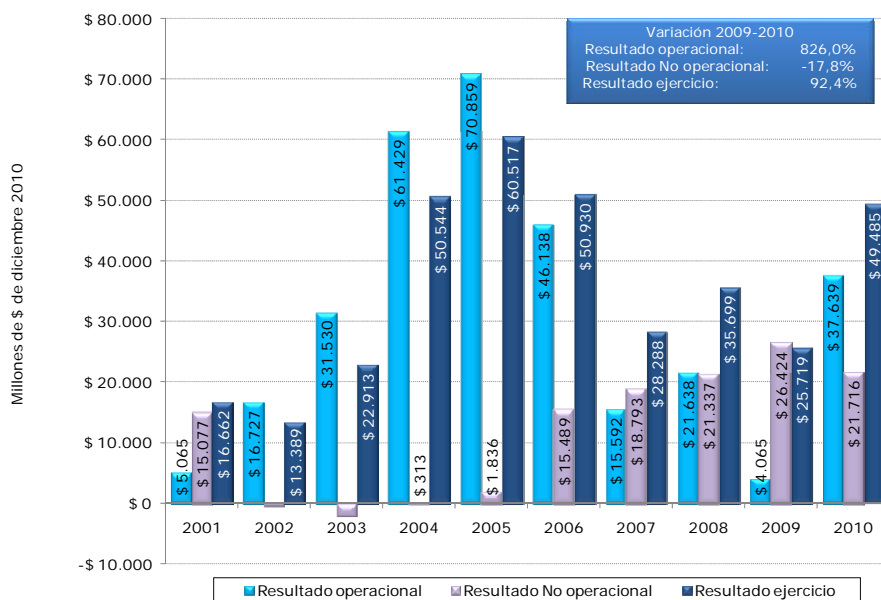
Fuente: Superintendencia de Salud. Elaborado por el Departamento de Estudios y Desarrollo, FEFI al 31 de diciembre 2010.

Como proporción del ingreso operacional, estas variaciones implican una importante caída de 2,5 puntos porcentuales de la siniestralidad (costos operacionales v/s ingresos operacionales) y una cierta estabilidad en los gastos de administración y ventas, los que se sitúan en 12,6%.

¹ FEFI: Ficha Económica y Financiera de Isapres.

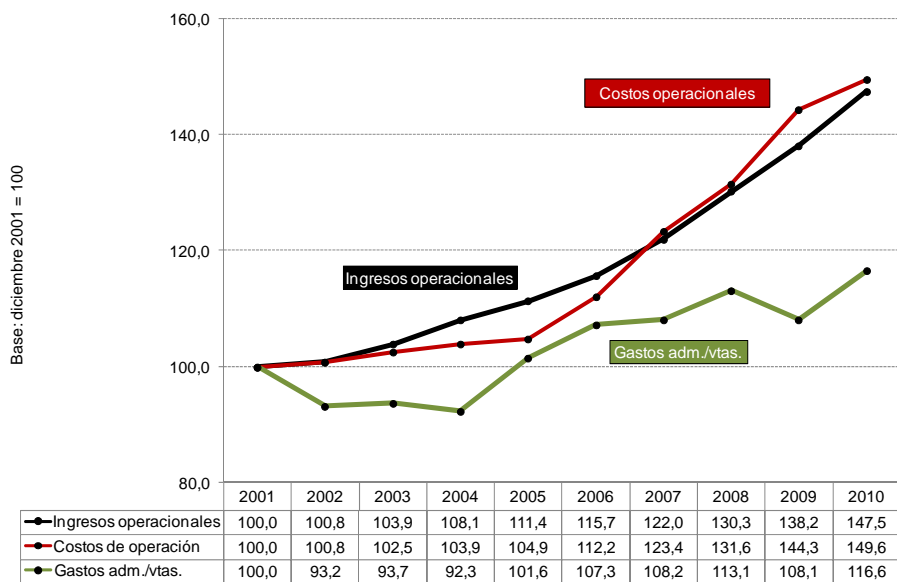
² Todas las cifras están expresadas en moneda de diciembre de 2010.

Gráfico 1
Resultados Financieros del Sistema Isapre
Enero - Diciembre



Fuente: Superintendencia de Salud. Elaborado por el Departamento de Estudios y Desarrollo, FEFI al 31 de diciembre de cada año.

Gráfico 2
Índice de Variación de Principales Variables Operacionales del Sistema Isapre
Enero - Diciembre



Fuente: Superintendencia de Salud. Elaborado por el Departamento de Estudios y Desarrollo, FEFI al 31 de diciembre de cada año.

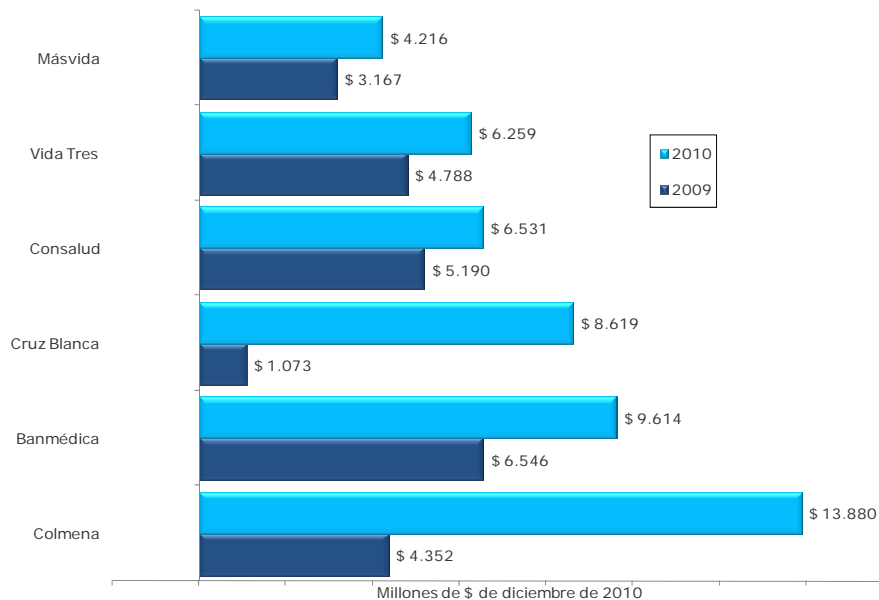
Un análisis global de la evolución de las principales variables operacionales en el período 2001-2010 y tomando como base el año 2001, permite observar un sostenido aumento del costo operacional en todo el período, destacándose a partir del año 2007 en adelante, un incremento superior al registrado por los ingresos y muy por encima de los que

experimentan los gastos de administración y ventas, lo que ha generado los márgenes operacionales más bajos en los últimos 3 años, pero con una buena recuperación en el año 2010.

Por otra parte y producto de las actividades fuera de la operación, el sistema registra utilidades del orden de los \$21.716 millones, que en definitiva ayudan a mejorar el resultado final. Estas ganancias no obstante, son un 17,8% menos que a las obtenidas en el año anterior y equivalen a un 1,6% del Ingreso (2,1% el año anterior).

A nivel de Isapres, se observa que sólo San Lorenzo cierra el período con pérdidas, con \$143 millones. Por otra parte, las 12 Isapres restantes obtienen utilidades, correspondiendo a Colmena, Banmédica y Cruz Blanca, los montos más significativos que varían entre \$13.900 y \$8.600 millones.

Gráfico 3
Isapres con Mayores Utilidades
Enero - diciembre



Fuente: Superintendencia de Salud. Elaborado por el Departamento de Estudios y Desarrollo, FEFI al 31 de diciembre 2010.

No obstante lo anterior, siete instituciones incrementan sus utilidades en relación al año anterior, siendo Cruz Blanca la de mayor incremento (702,9%).

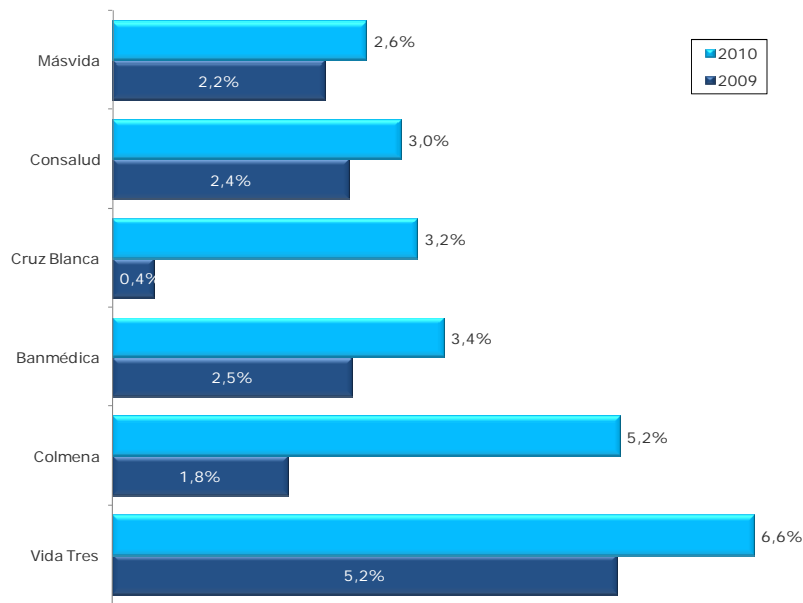
Al comparar rentabilidades, se observa que en relación al ingreso³, Vida Tres con un 6,6%, es la institución que registra el nivel más alto, seguida de Colmena con 5,2%.

En tanto, en relación con el capital y reservas⁴, nuevamente Vida Tres con 149% y Banmédica con 65,3%, son las Isapres que presentan la mejor rentabilidad en el período.

³ Se entiende por rentabilidad del ingreso a la relación entre el resultado del ejercicio y el ingreso operacional.

⁴ Se entiende por rentabilidad del capital y reservas a la relación entre el resultado del ejercicio y la suma de las cuentas de Capital pagado, Reservas de revalorización del capital, Otras reservas, Utilidades acumuladas y Pérdidas acumuladas.

Gráfico 4
Isapres con Mayores Rentabilidades sobre el Ingreso Operacional
Enero – diciembre



Fuente: Superintendencia de Salud. Elaborado por el Departamento de Estudios y Desarrollo, FEFI al 31 de diciembre 2010.

Sin embargo, 6 Isapres presentan pérdidas operacionales en el período, Ferrosalud, San Lorenzo, Fusat, Chuquicamata, Río Blanco y Fundación, siendo las más significativas las de Chuquicamata (\$731 millones).

2. Ingresos Operacionales

En el año 2010, el sistema recauda por concepto de cotizaciones de salud \$1.375.923 millones, cifra superior en un 6,8% real al alcanzado en el año 2009⁵.

Tanto el monto por concepto de cotización legal como por cotización adicional, experimentan aumentos parejos de 6,9% y 6,8%, respectivamente, convirtiéndose estos ítems en las principales fuentes que los cotizantes utilizan para financiar el costo de sus planes, con un 71% el primero y un 26,5% el segundo.

⁵ Cabe hacer presente, que desde el 1° de julio de 2005 están rigiendo las GES y desde ese mes las Isapres están autorizadas para cobrar una prima adicional por este beneficio.

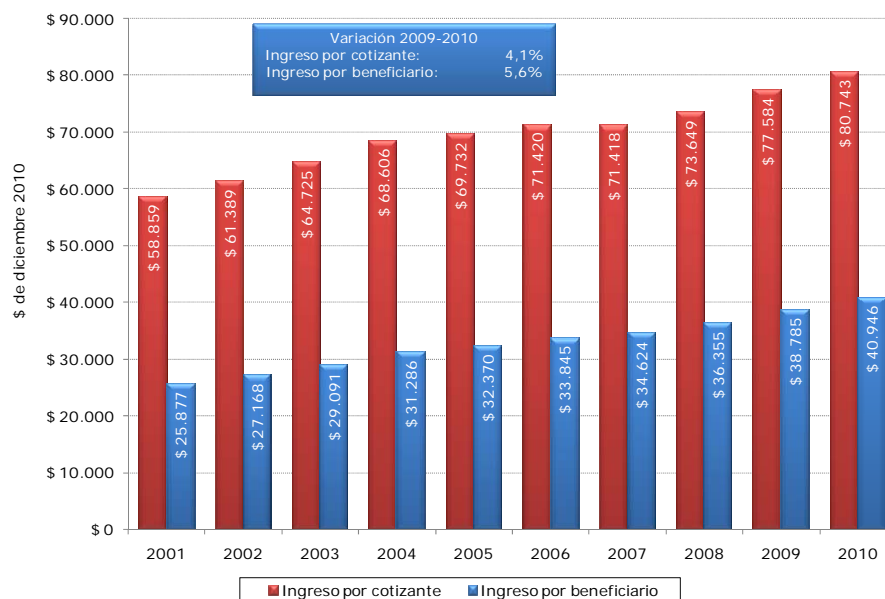
Tabla 2
Ingresos Operacionales
Enero – Diciembre

Variables seleccionadas	2009		2010		Variación anual
	Valores	Estructura porcentual	Valores	Estructura porcentual	
2.- Estructura del ingreso operacional (en millones de pesos)					
Cotización legal 7%	913.316	70,9%	976.407	71,0%	6,9%
Cotización adicional voluntaria	341.913	26,5%	365.229	26,5%	6,8%
Aporte empleadores	32.854	2,5%	33.599	2,4%	2,3%
Ingreso Fondo Compensación	688	0,1%	688	0,0%	0,0%
Total ingreso operacional	1.288.770	100,0%	1.375.923	100,0%	6,8%
5.- Indicadores promedio mensual (en pesos)					
Cotización total por cotizante	77.530		80.743		4,1%
Cotización adicional voluntaria por cotizante	20.569		21.433		4,2%
Cotización total por beneficiario	38.761		40.946		5,6%
Renta imponible por cotizante	784.906		818.543		4,3%

Fuente: Superintendencia de Salud. Elaborado por el Departamento de Estudios y Desarrollo, FEFI al 31 de diciembre 2010.

La cotización promedio mensual por cotizante aumenta en un 4,1% real con respecto al año anterior, alcanzando a \$80.743, aproximadamente, no obstante, la cotización promedio mensual por beneficiario muestra un incremento mayor que alcanza a un 5,6%, llegando a \$40.946, aproximadamente, siguiendo la tendencia observada desde el año 2001.

Gráfico 5
Ingreso por Cotizante y Beneficiario
Enero – Diciembre



Fuente: Superintendencia de Salud. Elaborado por el Departamento de Estudios y Desarrollo, FEFI al 31 de diciembre de cada año.

Adicionalmente, se observa que la renta imponible promedio mensual por cotizante alcanza a \$818.543, aproximadamente, cifra equivalente a un 4,3% más que la registrada en el año 2009 y que un 9,9% de ella es destinada al pago de la cotización pactada promedio, porcentaje que se mantiene en comparación con el del año anterior⁶.

⁶ Este porcentaje puede estar sobre estimado, dado que en los tramos de mayor ingreso, la renta imponible está topada por el máximo legal (64,7 UF). Por otra parte, para el cálculo de la renta promedio, se considera el total de cotizantes vigentes del sistema, los que incluyen un 3,4% de trabajadores independientes, quienes no necesariamente declaran como renta el total de ingresos que obtienen y por un 5,3% de imponentes voluntarios que no tienen la obligación de declarar rentas. También, existen trabajadores dependientes que ejercen otras actividades por las cuales obtienen ingresos que no declaran como renta.

Un análisis de las variables que inciden en el aumento del ingreso, permite identificar a las primas GES como una importante causante de esta variación, dado que en el segundo semestre los ingresos recaudados por este concepto, se incrementaron significativamente producto de la entrada en vigencia de 13 nuevos problemas de salud contemplados en el plan GES, llegando a 69 problemas en total, lo que causó que todas las Isapres, a excepción de Cruz del Norte, reajustaran la prima que cobran por este beneficio.

Esta alza en la prima GES provocó que en el segundo semestre se recaudaran \$86.930 millones (estimado)⁷, vale decir, 149% más que lo recibido en el primer semestre. Esta situación implicó por ejemplo, que la prima promedio mensual por beneficiario pasara de \$2.087, aproximadamente por los 56 problemas de salud a \$5.150 aproximadamente por los 69 problemas de salud, entre un semestre y otro.

Por otra parte, los cotizantes promedio anual, aunque también aumentan, lo hacen en menor medida que el experimentado por el ingreso, sólo en 2,6% con respecto al año 2009, llegando a 1.420.072 personas⁸.

3. Egresos Operacionales

El costo operacional de las Isapres en el año 2010 alcanza a \$1.164.938 millones, cifra superior en un 3,6% real al registrado en el año anterior. Por concepto de prestaciones de salud⁹, se observa un aumento de un 3,9% real y por subsidios por incapacidad laboral, un alza de 2,5% real.

Tabla 3
Egresos Operacionales
Enero – Diciembre

Variables seleccionadas	2009		2010		Variación anual
	Valores	Estructura porcentual	Valores	Estructura porcentual	
3.- Estructura del costo de operación (en millones de pesos)					
Prestaciones de salud	913.896	70,9%	949.558	69,0%	3,9%
Subsidios incapacidad laboral	209.370	16,2%	214.644	15,6%	2,5%
Egreso Fondo Compensación	700	0,1%	736	0,1%	5,1%
Total costo de operación	1.123.966	87,2%	1.164.938	84,7%	3,6%
5.- Indicadores promedio mensual (en pesos)					
Costo operacional por beneficiario	33.805		34.667		2,6%
Costo en prestaciones por beneficiario	27.487		28.258		2,8%
Costo en subsidios por cotizante	12.595		12.596		0,0%
Gasto de administración y ventas por beneficiario	4.834		5.159		6,7%

Fuente: Superintendencia de Salud
Cifras expresadas en moneda de diciembre de 2010

Fuente: Superintendencia de Salud. Elaborado por el Departamento de Estudios y Desarrollo, FEFI al 31 de diciembre 2010.

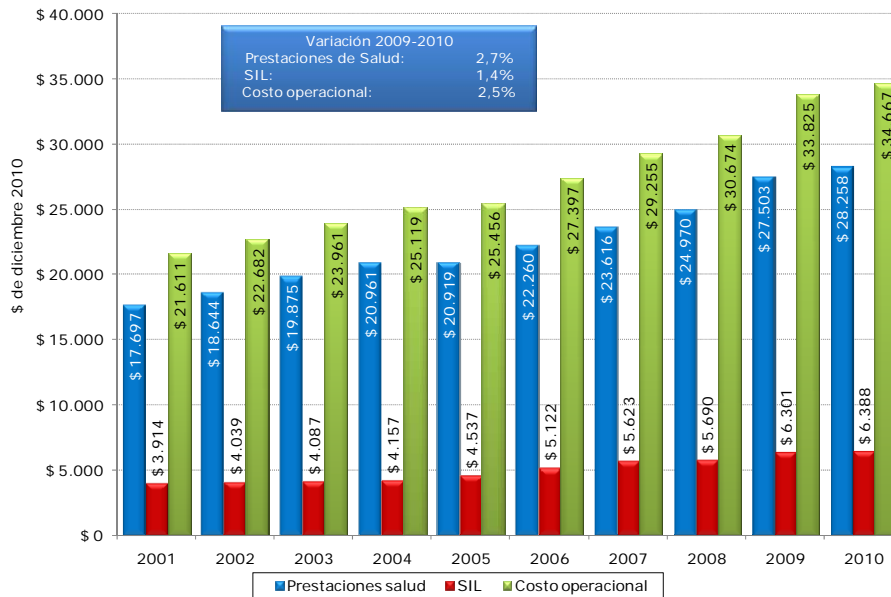
Por su parte, el costo promedio mensual en prestaciones de salud por beneficiario experimenta un aumento de un 2,8%, situándose en \$28.258, aproximadamente. En tanto, el costo promedio mensual en subsidios por incapacidad laboral por cotizante, no experimenta variaciones situándose en \$12.596, aproximadamente.

⁷ Monto estimado = Precio o prima Ges cobrada por cada Isapre por el número de beneficiarios vigentes en cada mes.

⁸ Sin embargo, se observa un descenso de un 2,8% en las cargas promedio por cotizante, el que cae a 0,97, situación que se traduce en definitiva, en un incremento aún menor de los beneficiarios totales de sólo un 1,1%.

⁹ Incluye provisión por prestaciones ocurridas y no liquidadas, costos por cápita y otros costos.

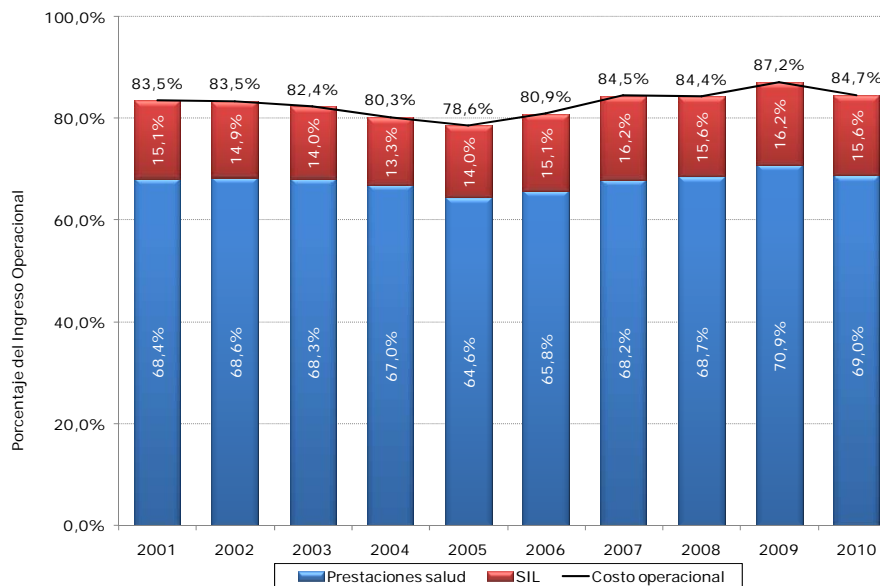
Gráfico 6
Costo Operacional Promedio Mensual por Beneficiario del Sistema Isapre
Enero – Diciembre



Fuente: Superintendencia de Salud. Elaborado por el Departamento de Estudios y Desarrollo, FEFI al 31 de diciembre de cada año.

En términos de siniestralidad, es decir, el porcentaje del ingreso que es destinado a financiar el costo en prestaciones de salud y en licencias médicas, el nivel alcanza a un 84,7%, porcentaje inferior en 2,5 puntos porcentuales a la del año 2009.

Gráfico 7
Siniestralidad del Sistema Isapre
Enero - Diciembre



Fuente: Superintendencia de Salud. Elaborado por el Departamento de Estudios y Desarrollo, FEFI al 31 de diciembre de cada año.

Por su parte, la siniestralidad de las prestaciones de salud es de un 69%, vale decir, 1,9 puntos porcentuales menos que la obtenida el año anterior, en tanto, la correspondiente a los subsidios por incapacidad laboral alcanza un 15,6%, cifra también inferior pero sólo en 0,6 puntos porcentuales a la registrada en el año 2009¹⁰.

Al estudiar las variables que inciden en el aumento del Costo operacional, se observa un incremento de un 3,9% en la frecuencia de uso promedio anual (prestaciones por beneficiario) la que se sitúa en 19,7 aproximadamente, no obstante el monto facturado promedio por prestación se incrementa en un 7,1% real, apreciándose una disminución de 2,8 puntos porcentuales en la cobertura, cayendo de un 68,1% de bonificación a un 65,4%, aproximadamente.

En relación a los gastos de administración y ventas, éstos alcanzan a \$173.347 millones, un 7,8% más que el año anterior. Como proporción del ingreso operacional, el gasto por este concepto llega a un 12,6%, lo que equivale a un leve aumento de 0,1 puntos porcentuales¹¹.

El promedio mensual de gasto de administración y ventas por beneficiario, aumenta en un 6,7% real, llegando a \$ 5.159, aproximadamente.

4. Deudas con Beneficiarios y Prestadores de Salud

A diciembre de 2010, el Sistema registra una deuda con beneficiarios y prestadores de salud ascendente a \$175.803 millones, un 10,1% superior a la registrada el año anterior¹².

De este total, \$103.680 millones (59%) corresponden a deudas con beneficiarios, un 20,5% más que en el año 2009 y \$72.123 millones (41%) a deudas con prestadores de salud, un 2% menos que el año pasado.

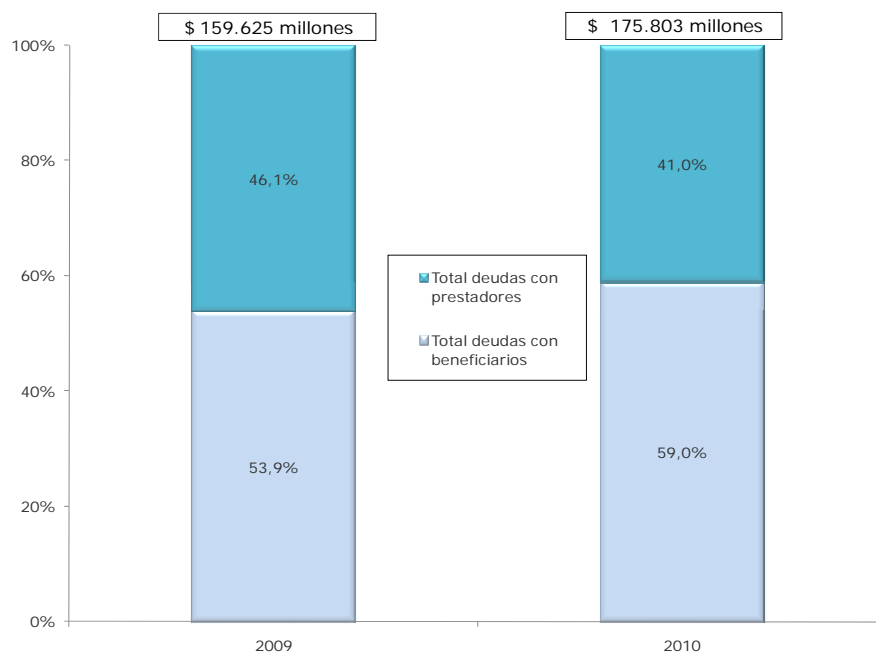
En términos de antigüedad de la deuda, es posible observar que un 70,4% del total, tiene una antigüedad inferior a 3 meses, un 22,1% tiene una antigüedad entre 3 y 11 meses y el 7,5% restante data de 12 meses y más. Comparado con igual período del año anterior, se constata un incremento en las deudas de entre 3 y 11 meses de 1,3 puntos porcentuales, en las deudas de menos de 3 meses y en las de 12 meses y más, se observan disminuciones en su participación de 0,4 y 0,9 puntos porcentuales, respectivamente.

¹⁰ El 0,1% restante, corresponde al egreso que registran algunas Isapres por concepto del aporte que hacen al Fondo de compensación Solidario.

¹¹ Con respecto al año 2009, sólo el ítem correspondiente a Publicidad no registra variaciones. En tanto, los ítems de Remuneraciones, Comisiones por ventas y Otros gastos muestran incrementos de 12,7%, 9,8% y 2,8%, respectivamente.

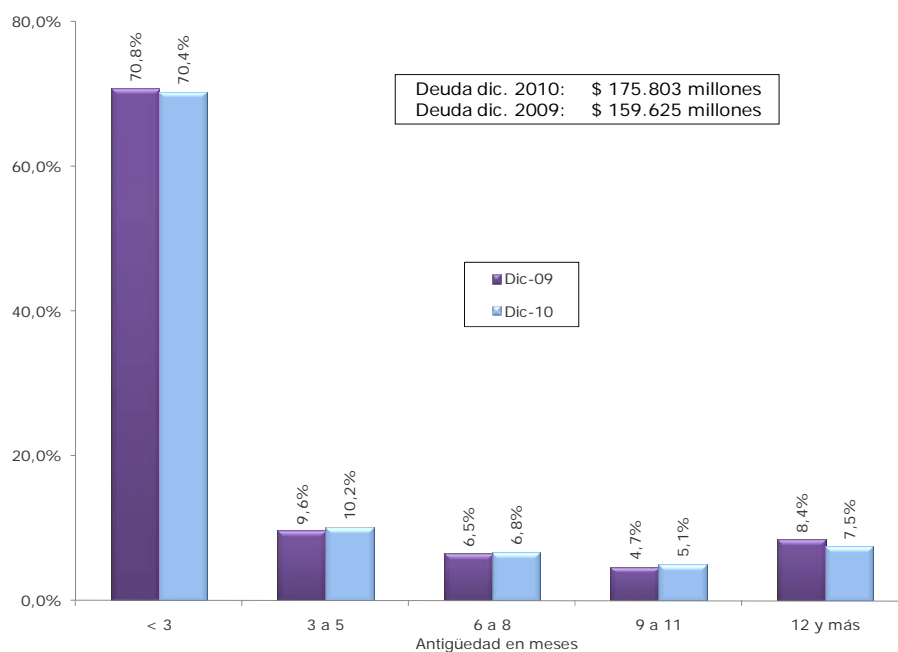
¹² Esta deuda representa el 73,5% del pasivo circulante y el 12,8% del ingreso operacional. En el mismo ámbito, el sistema registra un pasivo exigible (corto y largo plazo) de \$256.537 millones, un 12,8% más que el año anterior, correspondiendo el 93,3% de este pasivo a deudas que tiene un vencimiento en el corto plazo (91,4% en 2009).

Gráfico 8
Deuda por Tipo de Deudor del Sistema Isapre
A Diciembre



Fuente: Superintendencia de Salud. Elaborado por el Departamento de Estudios y Desarrollo, FEFI al 31 de diciembre 2010.

Gráfico 9
Deuda por Antigüedad del Sistema Isapre
A Diciembre



Fuente: Superintendencia de Salud. Elaborado por el Departamento de Estudios y Desarrollo, FEFI al 31 de diciembre 2010.

Cabe hacer notar que las deudas con beneficiarios se concentran en un 59,4% en montos con vencimiento a menos de 3 meses (55,4% en 2009). Por su parte, las deudas con prestadores de salud vencen en un 86,2% antes de los 3 meses (88,8% el año anterior).

Complementando lo señalado anteriormente y como una manera de comparar los montos informados como deuda con la situación de cada Isapre, se presenta esta información en función de un indicador financiero que relaciona la deuda y el tiempo que ésta demora en liquidarse, o lo que se conoce como Periodo Promedio de Pago, que indica la cantidad de días promedio que la Isapre demora en pagar sus deudas o liquidar sus saldos contables.

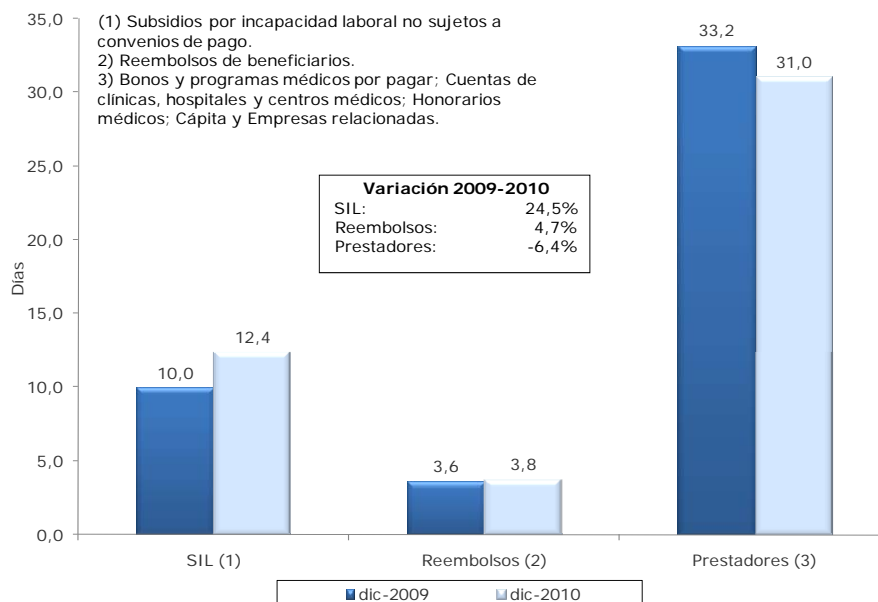
Lo anterior se traduce en la siguiente relación:

Plazo Promedio de Pago =	$\frac{\text{Deuda}}{\text{Costo asociado a la deuda}}$	* N° días (*)
--------------------------	---	---------------

(*) El número de días a utilizar varía según el ejercicio a evaluar, así para el presente análisis se ocupan 360 días correspondientes al período comercial enero-diciembre.

Producto de este cálculo y sin considerar a las Isapres cerradas en éste, dado que su orientación es más bien social que comercial, es posible observar que el conjunto de Isapres abiertas tarda en promedio 12,4 días en pagar deudas por concepto de SIL a los beneficiarios, lo que representa un aumento de 24,5% con respecto al año 2009.

Gráfico 10
Plazos Promedio de Pagos de Isapres Abiertas (*)
A Diciembre



Fuente: Superintendencia de Salud. Elaborado por el Departamento de Estudios y Desarrollo, FEFI al 31 de diciembre 2010.

Cabe hacer presente, que para el cálculo de este indicador sólo se considera la deuda que estas Isapres pagan directamente al afiliado y que corresponden al 15,4% del total de SIL, mientras que el 84,6% se liquida a través de convenios de pago (73,8% con empleadores del sector público y 10,8% con empleadores del sector privado).

Si se considerara el 100% de la deuda por este concepto, el plazo promedio de pago aumenta a 73,8 días.

Por otra parte, estas Isapres demoran en promedio 3,6 días en pagar deudas por concepto de reembolsos a los beneficiarios, un 4,7% más que lo registrado el año anterior. Sin embargo, si se totaliza la deuda con beneficiarios, considerando como tal, sólo las originadas por SIL sin convenios de pago y los reembolsos, los que en conjunto representan un 5,7% del total de la deuda con beneficiarios, este grupo demora en promedio 8,4 días.

Finalmente, las Isapres abiertas en promedio ocupan 33,2 días para pagar las deudas a los prestadores de salud, 6,4% menos que el año anterior¹³.

Tabla 4
Plazos Promedio de Pagos de Isapres Abiertas (*)
A Diciembre

Cód.	Isapres	2009			2010		
		SIL (*)	Reembolsos	Prestadores	SIL (*)	Reembolsos	Prestadores
67	Colmena G.C.	12,9	3,2	38,6	13,0	3,6	36,9
78	Cruz Blanca	13,5	9,8	28,1	15,3	9,5	28,4
80	Vida Tres	7,9	2,3	40,5	12,8	3,9	34,1
88	Masvida	2,2	0,2	27,7	5,0	0,4	29,0
99	Banmédica	8,5	2,3	39,1	12,8	2,9	33,0
107	Consalud	10,6	0,1	23,8	13,7	0,2	23,1
Total Isapres abiertas		10,0	3,6	33,2	12,4	3,8	31,0

(*) Incluye tanto deuda como costo de SIL sin convenios de pago.

Fuente: Superintendencia de Salud. Elaborado por el Departamento de Estudios y Desarrollo, FEFI al 30 de septiembre 2010.

5. Principales Conclusiones

Del análisis de la información financiera de las Isapres a diciembre de 2010, es posible destacar lo siguiente:

- El Sistema Isapre alcanza una utilidad después de impuestos de \$49.485 millones, un 92,4% más que el año anterior y representa un 3,6% del Ingreso operacional (2% el 2009)
- El aumento de la utilidad se origina principalmente por un incremento real de 6,8% del Ingreso operacional, superior al registrado por el Costo operacional (3,6%) y a pesar del crecimiento de 7,8% experimentado por el Gasto de administración y ventas.
- Medido como porcentaje del Ingreso operacional, el Costo operacional (siniestralidad) cae 2,5 puntos porcentuales respecto al año anterior, descendiendo a un 84,7% y el Gasto de administración y ventas no presenta variaciones, situándose en 16,6%.
- Lo anterior provoca que el resultado operacional alcance a \$37.639 millones, un 826% más que lo registrado el 2009 y equivalente al 2,7% del Ingreso (0,3% el año anterior).
- Uno de los factores que explican el aumento del Ingreso operacional, dice relación con el significativo aumento que experimenta la recaudación por concepto de prima GES, producto de la entrada en vigencia de los 69 problemas a partir de julio 2010, pasando de una prima promedio mensual por beneficiario de \$2.080 aproximadamente, por los 56

¹³ Influye en este indicador en forma importante, el ítem bonos, órdenes de atención y programas médicos con un 24,3% del total de esta deuda, seguido por las cuentas por pagar a clínicas, hospitales y centros médicos con un 7,9% y por las cuentas por pagar a empresas relacionadas con un 5,8%.

problemas (1° semestre) a \$5.127 aproximadamente, por los 69 problemas (2° semestre).

- En relación al Costo operacional, se observa un aumento de 3,9% real en los correspondientes a prestaciones de salud y de un 2,5% en los subsidios por incapacidad laboral (por licencias médicas curativas y patologías del embarazo).
- El costo en prestaciones mensual por beneficiario crece un 2,8%, en comparación al año anterior llegando a \$28.258. En tanto el costo en subsidios mensual por cotizante prácticamente no presenta variaciones y se mantiene en \$12.596.
- La deuda con beneficiarios y prestadores de salud, es de \$175.803 millones, 10,1% por encima de lo contabilizado el año 2009. El 59% corresponde a deudas con beneficiarios y el 41% restante a deudas con prestadores.
- El 59,4% de las deudas con beneficiarios y el 86,2% de las deudas con prestadores, tienen un vencimiento inferior a 3 meses.
- A nivel de Isapres, destacan Colmena (\$13.880 millones), Banmédica (\$9.614 millones) y Cruz Blanca (\$8.616 millones) como las instituciones que obtienen utilidades más significativas. Sólo una terminó el ejercicio con pérdidas, San Lorenzo (\$143 millones).

6. Anexos

Anexo 1 Resultados Financieros Comparados del Sistema Isapre Enero - Diciembre

Variables seleccionadas	2001		2002		2003		2004 (1)		2005		2006		2007		2008		2009		2010		Variación 2011-2010	Variación promedio anual
	Valores	Estructura porcentual	Valores	Estructura porcentual	Valores	Estructura porcentual	Valores	Estructura porcentual	Valores	Estructura porcentual	Valores	Estructura porcentual	Valores	Estructura porcentual	Valores	Estructura porcentual	Valores	Estructura porcentual				
1 - Estado de resultados (en millones de pesos)																						
Ingresos operacionales	932.545	100,0%	940.461	100,0%	968.925	100,0%	1.008.063	100,0%	1.038.469	100,0%	1.079.060	100,0%	1.137.794	100,0%	1.214.867	100,0%	1.288.770	100,0%	1.375.923	100,0%	47,5%	4,4%
Costos de operación	778.826	83,5%	785.176	83,5%	798.074	82,4%	809.354	80,3%	816.644	78,6%	873.486	80,9%	961.386	84,5%	1.025.035	84,4%	1.123.966	87,2%	1.164.938	84,7%	49,6%	4,6%
Gastos de administración y ventas	148.654	15,9%	138.558	14,7%	139.320	14,4%	137.280	13,6%	150.966	14,5%	159.436	14,8%	160.817	14,1%	168.194	13,8%	160.739	12,5%	173.347	12,6%	16,6%	1,7%
Resultado operacional	5.065	0,5%	16.727	1,8%	31.530	3,3%	61.429	6,1%	70.859	6,8%	46.138	4,3%	15.592	1,4%	21.638	1,8%	4.065	0,3%	37.639	2,7%	643,2%	25,0%
Resultado no operacional (1)	15.077	1,6%	-195	0,0%	-2.159	-0,2%	313	0,0%	1.836	0,2%	15.489	1,4%	18.793	1,7%	21.337	1,8%	26.424	2,1%	21.716	1,6%	44,0%	4,1%
Resultado ejercicio (1)	16.662	1,8%	13.389	1,4%	22.913	2,4%	50.544	5,0%	60.517	5,8%	50.930	4,7%	28.288	2,5%	35.699	2,9%	25.719	2,0%	49.485	3,6%	197,0%	12,9%
2 - Estructura del ingreso operacional (en millones de pesos)																						
Cotización legal 7%	708.364	76,0%	706.250	75,1%	701.135	72,4%	719.129	71,3%	750.557	72,3%	780.350	72,3%	830.726	73,0%	878.697	72,3%	913.316	70,9%	976.407	71,0%	37,8%	3,6%
Cotización adicional legal 2%	7.224	0,8%	4.282	0,5%	2.521	0,3%	787	0,1%	3	0,0%											-100,0%	-100,0%
Cotización adicional voluntaria	193.535	20,8%	205.445	21,8%	238.695	24,6%	260.952	25,9%	265.552	25,6%	273.054	25,3%	277.112	24,4%	305.415	25,1%	341.913	26,5%	365.229	26,5%	88,7%	7,3%
Aporte empleadores	23.422	2,5%	24.484	2,6%	26.573	2,7%	27.194	2,7%	22.357	2,2%	25.247	2,3%	29.415	2,6%	30.197	2,5%	32.854	2,5%	33.559	2,4%	43,5%	4,1%
Ingreso Fondo Compensación									410	0,0%	542	0,0%	557	0,0%	688	0,1%	688	0,0%	688	0,0%	0,0%	0,0%
Total Ingreso operacional	932.545	100,0%	940.461	100,0%	968.925	100,0%	1.008.063	100,0%	1.038.469	100,0%	1.079.060	100,0%	1.137.794	100,0%	1.214.867	100,0%	1.288.770	100,0%	1.375.923	100,0%	47,5%	4,4%
3 - Estructura del costo de operación (en millones de pesos)																						
Prestaciones de salud	618.916	66,4%	637.667	67,8%	655.090	67,6%	668.585	66,3%	666.294	64,2%	704.017	65,2%	770.426	67,7%	828.842	68,2%	908.899	70,5%	944.609	68,7%	52,6%	4,8%
Subsidios incapacidad laboral	141.058	15,1%	139.811	14,9%	136.113	14,0%	133.960	13,3%	145.540	14,0%	163.287	15,1%	184.790	16,2%	190.126	15,6%	209.370	16,2%	214.644	15,6%	52,2%	4,8%
Provisión prestaciones ocurridas y no liquidadas	725	0,1%	635	0,1%	678	0,1%	814	0,1%	236	0,0%	638	0,1%	298	0,0%	538	0,0%	430	0,0%	958	0,1%	32,2%	3,2%
Otros costos	6.265	0,7%	3.881	0,4%	4.417	0,5%	3.935	0,4%	2.384	0,2%	2.842	0,3%	2.894	0,3%	2.065	0,2%	2.187	0,2%	1.957	0,1%	-68,8%	-12,1%
Capita	11.862	1,3%	3.183	0,3%	1.777	0,2%	2.060	0,2%	2.190	0,2%	2.216	0,2%	2.444	0,2%	2.960	0,2%	2.380	0,2%	2.035	0,1%	-82,8%	-17,8%
Egresos Fondo Compensación									486	0,0%	534	0,0%	503	0,0%	503	0,0%	700	0,1%	736	0,1%		
Total costo de operación	778.826	83,5%	785.176	83,5%	798.074	82,4%	809.354	80,3%	816.644	78,6%	873.486	80,9%	961.386	84,5%	1.025.035	84,4%	1.123.966	87,2%	1.164.938	84,7%	49,6%	4,6%
4 - Indicadores financieros																						
Liquidez (activo circulante/pasivo circulante) (veces)	0,8		0,8		0,9		1,1		1,1		1,1		1,0		1,1		1,0		1,2			
Endudamiento (pasivo exigible/patrimonio) (veces)	2,4		2,4		2,3		1,6		1,6		1,5		1,8		1,7		1,7		1,5			
Rentabilidad (resultado ejercicio/capital y reservas) (%)	21,9%		19,0%		31,9%		67,4%		77,8%		65,4%		31,3%		37,2%		23,6%		40,9%			
Gestión (activo fijo/activo total) (%)	28,3%		28,6%		27,5%		22,9%		18,7%		15,3%		17,9%		15,4%		14,0%		11,5%			
5 - Indicadores promedio mensual (en pesos)																						
Cotización total por cotizante	58.859		61.389		64.725		68.606		69.732		71.420		71.418		73.649		77.584		80.743		37,2%	3,6%
Cotización adicional voluntaria por cotizante	12.215		13.410		15.945		17.760		17.832		18.073		17.394		18.515		20.583		21.433		75,5%	6,4%
Cotización total por beneficiario	25.877		27.168		29.091		31.286		32.370		33.845		34.624		36.355		38.785		40.946		58,2%	5,2%
Renta imponible por cotizante	638.712		658.579		669.091		699.174		719.990		737.843		744.910		760.989		785.447		818.543		28,2%	2,8%
Costo operacional por beneficiario	21.611		22.682		23.961		25.119		25.456		27.397		29.255		30.674		33.825		34.667		60,4%	5,4%
Costo en prestaciones por beneficiario	17.174		18.421		19.668		20.750		20.769		22.082		23.444		24.803		27.353		28.111		63,7%	5,6%
Costo en subsidios por cotizante	8.903		9.126		9.092		9.117		9.773		10.807		11.599		11.526		12.604		12.596		41,5%	3,9%
Gasto de administración y ventas por beneficiario	4.125		4.003		4.183		4.261		4.706		5.001		4.894		5.033		4.837		5.159		25,1%	2,5%

Cifras expresadas en moneda de diciembre de 2008

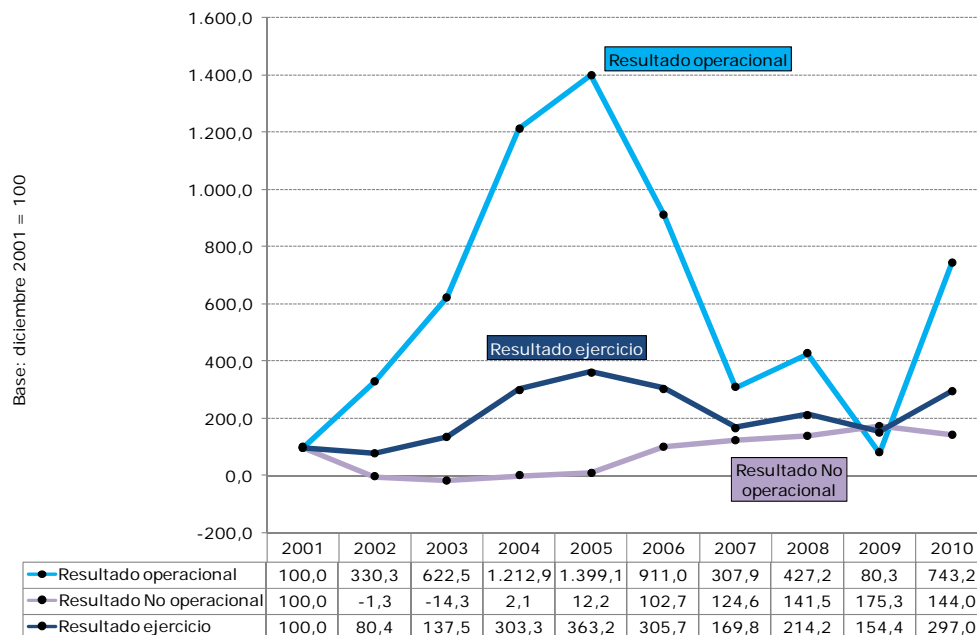
(1) Estos montos no incluyen las utilidades que Consalud tiene sobre la inversión en Ultrasalud (99,99921%).

Fuente: Superintendencia de Salud. Elaborado por el Departamento de Estudios y Desarrollo, FEIs al 31 de diciembre de cada año.

Anexo 2

Índice de Variación de los Resultados a Diciembre de cada año del Sistema Isapre

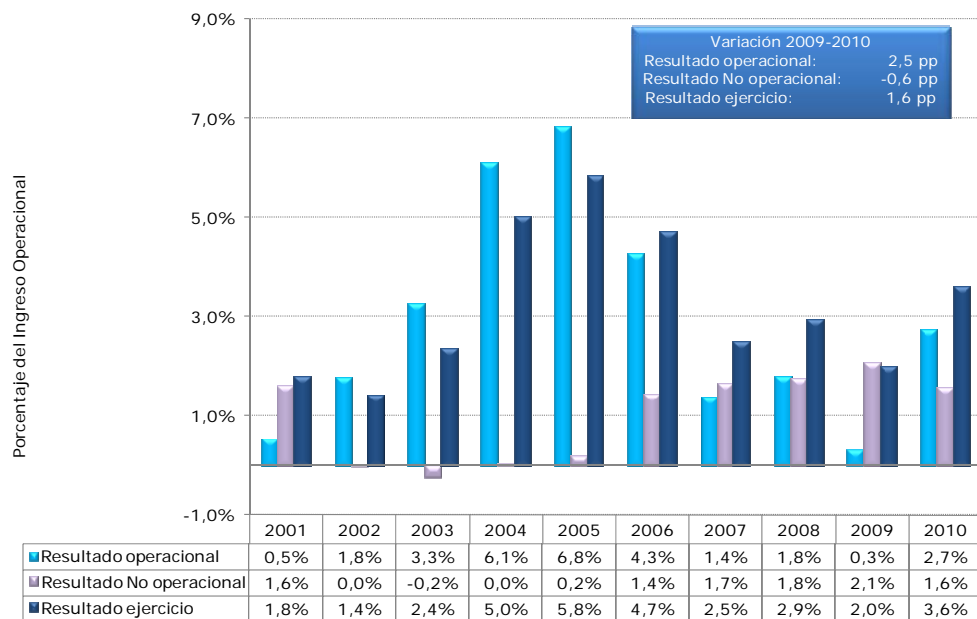
Base: año 2001 = 100



Fuente: Superintendencia de Salud. Elaborado por el Departamento de Estudios y Desarrollo, FEFI al 31 de diciembre de cada año.

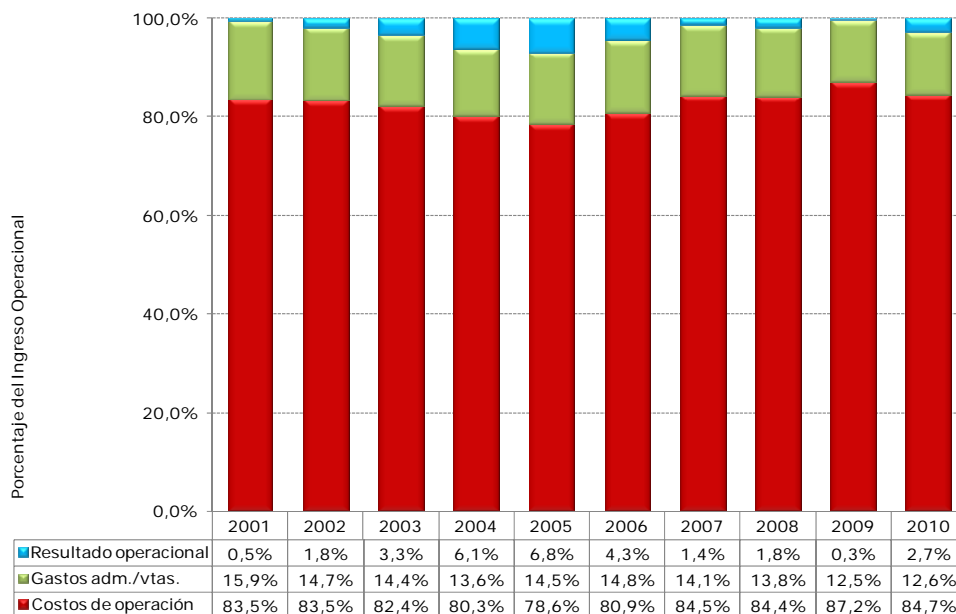
Anexo 3

Resultados a Diciembre de cada año del Sistema Isapre Como porcentaje del Ingreso Operacional



Fuente: Superintendencia de Salud. Elaborado por el Departamento de Estudios y Desarrollo, FEFI al 31 de diciembre de cada año.

Anexo 4 Distribución del Ingreso Operacional de las Isapres A Diciembre de cada año



Fuente: Superintendencia de Salud. Elaborado por el Departamento de Estudios y Desarrollo, FEFI al 31 de diciembre de cada año.

Anexo 5 Resultados e indicadores Financieros de las Isapres A Diciembre 2010

Isapres	Resultado ejercicio (millones \$) (*)	Liquidez (veces)		Endeudamiento (veces)	Rentabilidad del capital y reservas	Rentabilidad del ingreso operacional	Tasa siniestralidad	Tasa de Gastos de adm. y vtas.
		Tradicional (1)	Estandar Legal (2)					
Colmena G.C.	13.880	1,6	1,8	1,1	43,7%	5,2%	84,8%	11,0%
Banmédica	9.614	1,1	1,2	2,3	65,3%	3,4%	84,6%	12,7%
Cruz Blanca	8.619	1,2	1,4	1,7	46,3%	3,2%	83,5%	13,6%
Consalud	6.531	0,7	1,0	1,9	57,1%	3,0%	83,4%	13,5%
Vida Tres	6.259	1,3	1,5	1,7	149,0%	6,6%	84,6%	9,8%
Masvida	4.216	0,9	1,2	1,2	15,5%	2,6%	85,3%	14,0%
Fusat	276	1,1	1,7	1,5	21,8%	0,8%	93,2%	7,2%
Río Blanco	143	1,7	2,2	1,0	15,1%	1,4%	91,7%	8,9%
Fundación	45	1,8	2,6	0,4	0,6%	0,3%	85,6%	16,6%
Chuquicamata	32	1,4	2,1	1,5	1,9%	0,2%	93,8%	11,0%
Ferrosalud	10	0,8	1,4	3,0	1,2%	0,2%	77,9%	28,6%
Cruz del Norte	5	1,2	1,9	1,6	2,2%	0,2%	85,9%	12,8%
San Lorenzo	-143	1,3	1,8	1,2	-20,7%	-8,6%	87,0%	34,1%
Total	49.485	1,2	1,4	1,5	40,9%	3,6%	84,7%	12,6%
Máximo	13.880	1,8	2,6	3,0	149,0%	6,6%	93,8%	34,1%
Mínimo	-143	0,7	1,0	0,4	-20,7%	-8,6%	77,9%	7,2%

Fuente: Superintendencia de Salud, FEFI al 31 de diciembre de 2010.

(*) Cifras en millones de \$ de diciembre 2010.

(1) Activo Circulante / Pasivo Circulante.

(2) Activo Circulante + garantía / Pasivo Circulante (Mínimo exigido $\geq 0,8$).

Fuente: Superintendencia de Salud. Elaborado por el Departamento de Estudios y Desarrollo, FEFI al 31 de diciembre 2010.

Anexo 6

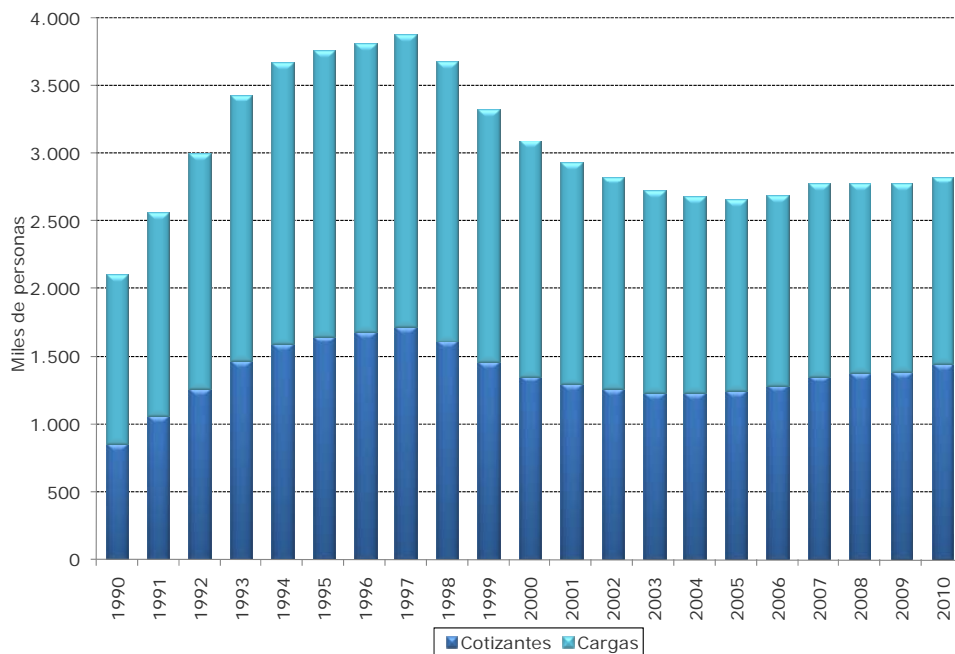
Deuda por Tipo de Deudor y Antigüedad del Sistema Isapre A Diciembre 2010

Deuda	Meses					Total
	< 3	3 a 5	6 a 8	9 a 11	12 y más	
Con beneficiarios						
Prestaciones por pagar	26.917.694	3.321.298	2.314.590	1.913.133	10.356.428	44.823.143
Reembolsos por pagar	1.231.872	4.021	2.399	274	21	1.238.586
Subsidios por pagar	23.308.525	1.891.234	1.283.330	946.976	4.941.857	32.371.922
Cheques caducados a beneficiarios	2.377.297	1.426.043	1.028.862	965.883	5.414.551	11.212.636
Prest. Proc. liquid y Prest.occurridas y no report	3.809.411	267.551	87.351	0	0	4.164.313
Prestaciones en Litigio	1.602.196	93.021	93.805	119.382	0	1.908.404
Excedentes de cotización	21.506.515	2.284.164	2.511.953	2.723.655	1.264.309	30.290.596
Cotizaciones percibidas anticipadamente	1.340.642	247.647	124.123	42.895	2.640	1.757.947
Cotizaciones percibidas en exceso	6.408.536	5.182.713	4.870.263	3.077.842	1.196.104	20.735.458
Total deudas con beneficiarios	61.584.995	11.396.393	10.002.085	7.876.906	12.819.481	103.679.861
Con prestadores						
Bonos,órdenes atención y progr. médicos por pagar	37.568.345	2.942.677	1.310.983	806.701	47.540	42.676.246
Ctas por pagar a clínicas, centros médicos, hospít	11.303.952	2.177.427	176.843	16.621	18.370	13.693.212
Honorarios médicos por pagar	2.298.754	960.859	101.224	0	1.887	3.362.724
Capita por Pagar	171.871	0	0	0	0	171.871
Cuentas por pagar empresas relacionadas	10.016.872	155.224	0	0	0	10.172.096
Otras deudas con prestadores	389.709	0	0	0	0	389.709
Cheques caducados a prestadores	390.744	340.525	299.132	256.987	370.168	1.657.556
Total deudas con prestadores	62.140.246	6.576.713	1.888.182	1.080.310	437.964	72.123.415
Total deudas a cubrir con garantía	123.725.241	17.973.106	11.890.268	8.957.216	13.257.445	175.803.276

Fuente: Superintendencia de Salud. Elaborado por el Departamento de Estudios y Desarrollo, FEFI al 31 de diciembre 2010.

Anexo 7

Cartera de Beneficiarios del Sistema Isapre Vigentes a Diciembre de cada año



Fuente: Superintendencia de Salud. Elaborado por el Departamento de Estudios y Desarrollo, Archivo Maestro de Beneficiarios a diciembre de cada año.