



Minuta Análisis Financiero del Sistema Isapre A septiembre de 2010

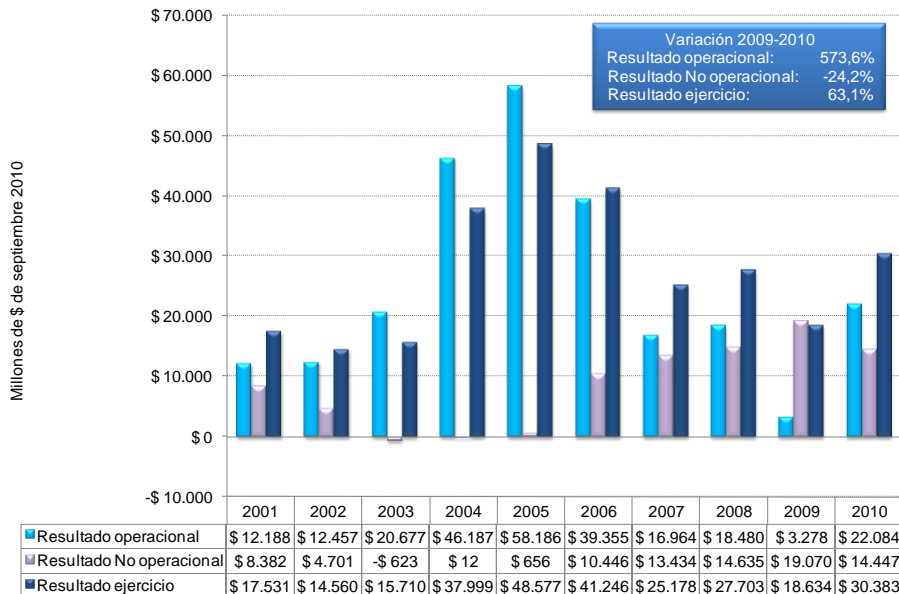
Diciembre de 2010

Este documento presenta un análisis de los resultados financieros de las Isapres, del período comprendido entre Enero y Septiembre de 2010 e igual período del año anterior. Todos los gráficos y tablas son de elaboración propia, a partir de los Estados Financieros (FEFI)¹ al 30 de septiembre de 2010 presentados por las Isapres.

I. Resultados Financieros²

Al cierre del período enero-septiembre de 2010, el sistema Isapre contabiliza un resultado del ejercicio positivo que alcanza a \$30.383 millones, monto que representa un aumento real de 63,1% con relación al mismo período del año 2009 y más cercano a los generados entre los años 2004 y 2006. Como proporción del ingreso operacional, esta utilidad representa un 3%, guarismo 1 punto porcentual más alto que al obtenido el año anterior y superior sólo a los resultados registrados entre los años 2001 y 2003.

Gráfico 1
Resultados Financieros del Sistema Isapre
Enero - septiembre



Fuente: Superintendencia de Salud. Elaborado por el Departamento de Estudios y Desarrollo, FEFI al 30 de septiembre 2010.

¹ FEFI: Ficha Económica y Financiera de Isapres.

² Todas las cifras monetarias están expresadas en moneda de septiembre de 2010.

El incremento del resultado del ejercicio tiene su origen a nivel operacional, producto de un incremento de un 6,5% real en el ingreso operacional, variación superior a la experimentada por el costo operacional 5% real y a los gastos de administración y ventas 1,7% real, situación que implica que el resultado operacional se incremente significativamente en un 573,6%, alcanzando un 2,2% del Ingreso operacional, vale decir, 1,9 puntos porcentuales más a lo observado el año 2009.

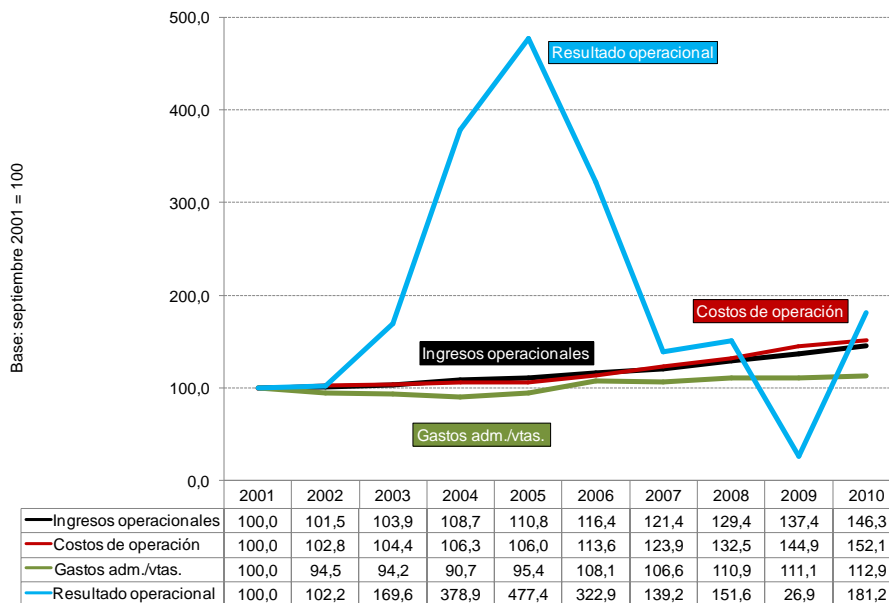
Tabla 1
Resultados Financieros
Enero – septiembre

Variables seleccionadas	2009		2010		Variación anual
	Valores	Estructura porcentual	Valores	Estructura porcentual	
1.- Estado de resultados (en millones de pesos)					
Ingresos operacionales	948.331	100,0%	1.009.977	100,0%	6,5%
Costos de operación	822.711	86,8%	863.530	85,5%	5,0%
Gastos de administración y ventas	122.342	12,9%	124.363	12,3%	1,7%
Resultado operacional	3.278	0,3%	22.084	2,2%	573,6%
Resultado no operacional	19.070	2,0%	14.447	1,4%	-24,2%
Resultado ejercicio	18.634	2,0%	30.383	3,0%	63,1%

Fuente: Superintendencia de Salud. Elaborado por el Departamento de Estudios y Desarrollo, FEFI al 30 de septiembre 2010.

Medido como porcentaje del ingreso operacional, estas variaciones implican una caída de 1,3 puntos porcentuales en la siniestralidad (costos operacionales v/s ingresos operacionales) y un descenso de 0,6 puntos porcentuales en los gastos de administración y ventas.

Gráfico 2
Índice de variación de principales variables operacionales del Sistema Isapre
Enero - septiembre



Fuente: Superintendencia de Salud. Elaborado por el Departamento de Estudios y Desarrollo, FEFI al 30 de septiembre 2010.

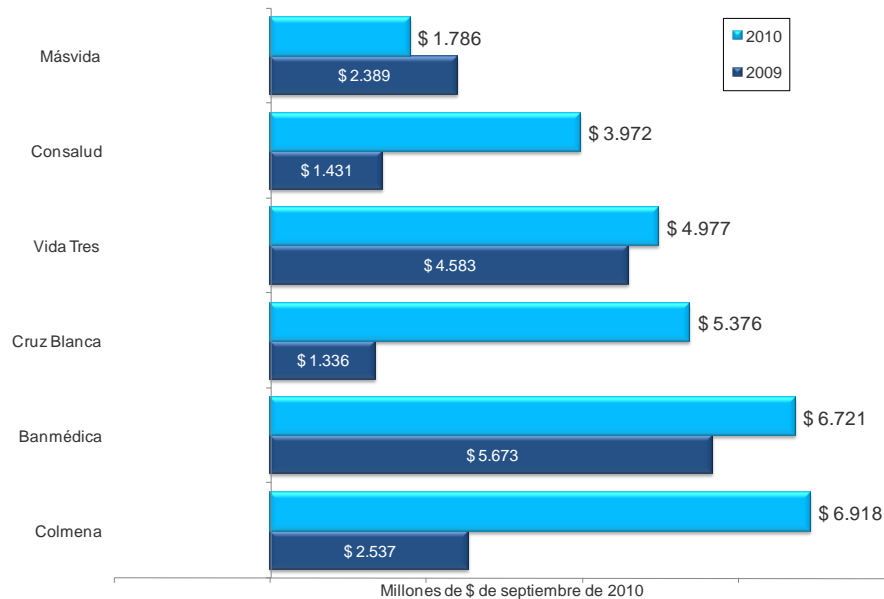
Un análisis global de la evolución de las principales variables operacionales en el período 2001-2010 y tomando como base el año 2001, permite observar un sostenido aumento del costo operacional en todo el período, destacándose a partir del año 2007 en adelante, un incremento superior al registrado por los ingresos y muy por encima de los que experimentan los gastos de

administración y ventas, lo que ha generado los márgenes operacionales bajos en los últimos 4 años.

Producto de las actividades fuera de la operación, el sistema registra utilidades del orden de los \$14.447 millones, que en definitiva ayudan a mejorar el resultado final. Estas ganancias no obstante, son un 24,2% menos que a las obtenidas en el año anterior y equivalen a un 1,4% del Ingreso (2% el año anterior).

A nivel de Isapres, se observa que sólo dos instituciones de las que están en operación cierran el período con pérdidas, Ferrosalud y San Lorenzo, con \$31 y \$75 millones, respectivamente. Por otra parte, las 11 Isapres restantes obtienen utilidades, siendo las de Colmena, Banmédica y Cruz Blanca, las más significativas las que varían entre los \$6.900 y \$5.300 millones.

Gráfico 3
Isapres con Mayores Utilidades
Enero - septiembre



Fuente: Superintendencia de Salud. Elaborado por el Departamento de Estudios y Desarrollo, FEFI al 30 de septiembre 2010.

No obstante lo anterior, sólo seis instituciones incrementan sus utilidades en relación al año anterior, siendo Fusat y Colmena las de mayor incremento (318,2% y 302,5%, respectivamente).

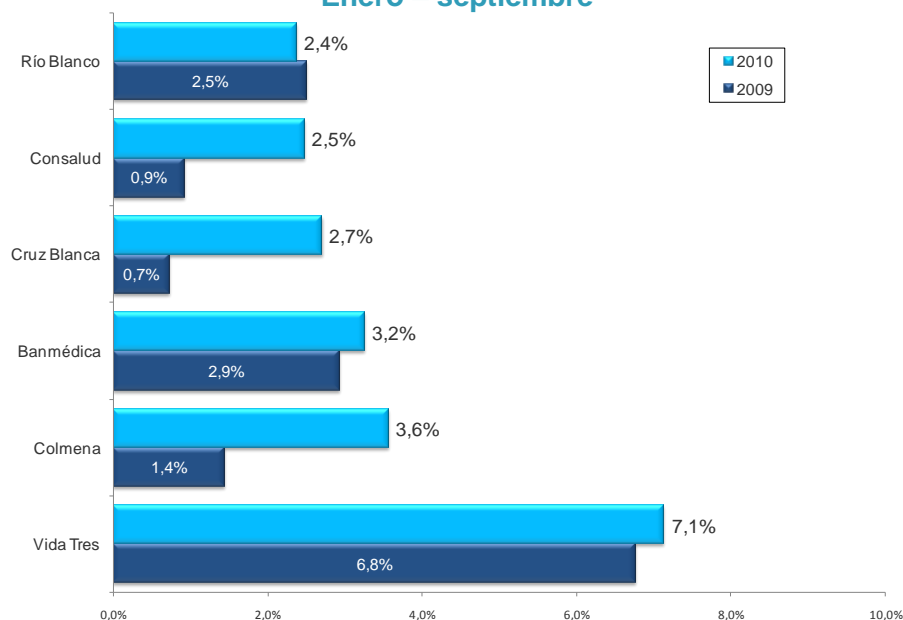
Al comparar rentabilidades, se observa que en relación al ingreso³, Vida Tres con un 7,1%, es la institución que registra el nivel más alto, seguida de Colmena con 3,6% y Banmédica con 3,2%.

En tanto, en relación con el capital y reservas⁴, nuevamente Vida Tres con 118,9% y Banmédica con 45,9%, son las Isapres que presentan la mejor rentabilidad en el período.

³ Se entiende por rentabilidad del ingreso a la relación entre el resultado del ejercicio y el ingreso operacional.

⁴ Se entiende por rentabilidad del capital y reservas a la relación entre el resultado del ejercicio y la suma de las cuentas de Capital pagado, Reservas de revalorización del capital, Otras reservas, Utilidades acumuladas y Pérdidas acumuladas.

Gráfico 4
Isapres con Mayores Rentabilidades sobre el Ingreso Operacional
Enero – septiembre



Fuente: Superintendencia de Salud. Elaborado por el Departamento de Estudios y Desarrollo, FEFI al 30 de septiembre 2010.

Sin embargo, 6 Isapres presentan pérdidas operacionales en el período, Ferrosalud, Masvida, San Lorenzo, Chuquicamata, Río Blanco y Fundación, siendo las más significativas las de Masvida (\$946 millones).

II. Ingresos Operacionales

Durante los primeros nueve meses de 2010, el sistema recauda por concepto de cotizaciones de salud \$1.009.977 millones, cifra superior en un 6,5% real al alcanzado en el año 2009⁵.

Tabla 2
Ingresos Operacionales
Enero – septiembre

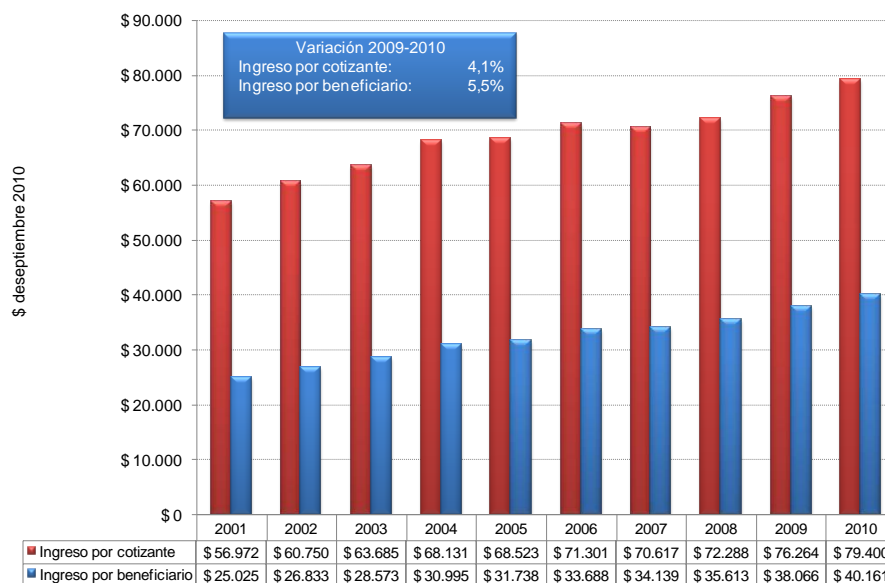
Variables seleccionadas	2009		2010		Variación anual
	Valores	Estructura porcentual	Valores	Estructura porcentual	
2.- Estructura del ingreso operacional (en millones de pesos)					
Cotización legal 7%	674.512	71,1%	718.587	71,1%	6,5%
Cotización adicional voluntaria	249.492	26,3%	266.274	26,4%	6,7%
Aporte empleadores	23.761	2,5%	24.548	2,4%	3,3%
Ingreso Fondo Compensación	566	0,1%	567	0,1%	0,1%
Total ingreso operacional	948.331	100,0%	1.009.977	100,0%	6,5%
5.- Indicadores promedio mensual (en pesos)					
Cotización total por cotizante	76.194		79.400		4,2%
Cotización adicional voluntaria por cotizante	20.045		20.933		4,4%
Cotización total por beneficiario	38.035		40.161		5,6%
Renta imponible por cotizante	774.194		807.037		4,2%

Fuente: Superintendencia de Salud. Elaborado por el Departamento de Estudios y Desarrollo, FEFI al 30 de septiembre 2010.

⁵ Cabe hacer presente, que desde el 1° de julio de 2005 están rigiendo las GES y desde ese mes las Isapres están autorizadas para cobrar una prima adicional por este beneficio. En el período enero-septiembre de 2010, se estima que el sistema ha recaudado por este concepto \$52.714 millones aproximadamente, cifra equivalente a un 5,2% del Ingreso operacional.

La cotización promedio mensual por cotizante es superior en un 4,2% real a la del año anterior, alcanzando a \$79.400, aproximadamente, no obstante, la cotización promedio mensual por beneficiario muestra un incremento mayor que alcanza a un 5,6%, llegando a \$40.161, aproximadamente, siguiendo la tendencia observada desde el año 2001.

Gráfico 5
Ingreso por cotizante y beneficiario
Enero – septiembre



Fuente: Superintendencia de Salud. Elaborado por el Departamento de Estudios y Desarrollo, FEFI al 30 de septiembre 2010.

Cabe hacer presente que con respecto al año 2009, los cotizantes vigentes aumentan en 3,1% llegando a 1.430.256 personas, sin embargo, se observa un descenso de un 3,1% en las cargas promedio por cotizante, el que llega a 0,96, situación que se traduce en definitiva, en un incremento menor de los beneficiarios totales de un 1,5%.

Por otra parte, la renta imponible promedio mensual por cotizante alcanza a \$807.037, aproximadamente, cifra equivalente a un 4,2% más que la registrada en el año 2009.

En este mismo ámbito, se observa que como promedio la cotización pactada representa un 9,8% de la renta imponible, manteniendo el porcentaje del año anterior⁶.

⁶ Este porcentaje puede estar sobre estimado, dado que en los tramos de mayor ingreso, la renta imponible está topada por el máximo legal (64,7 UF). Por otra parte, para el cálculo de la renta promedio, se considera el total de cotizantes vigentes del sistema, los que incluyen un 3,4% de trabajadores independientes, quienes no necesariamente declaran como renta el total de ingresos que obtienen y por un 5,3% de imponentes voluntarios que no tienen la obligación de declarar rentas. También, existen trabajadores dependientes que ejercen otras actividades por las cuales obtienen ingresos que no declaran como renta.

III. Egresos Operacionales

El costo operacional de las Isapres en el período enero-septiembre de 2010 alcanza a \$863.530 millones, cifra superior en un 5% real al registrado en el año anterior. Por concepto de prestaciones de salud⁷, se observa un aumento de un 5,7% real y por subsidios por incapacidad laboral, un alza de 2,1% real.

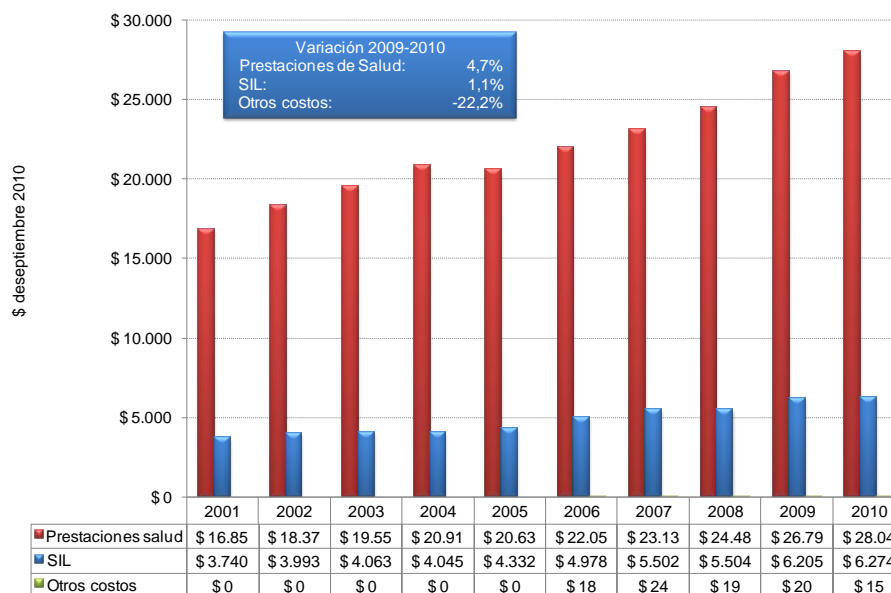
Tabla 3
Egresos Operacionales
Enero – septiembre

Variables seleccionadas	2009		2010		Variación anual
	Valores	Estructura porcentual	Valores	Estructura porcentual	
3.- Estructura del costo de operación (en millones de pesos)					
Prestaciones de salud	667.633	70,4%	705.365	69,8%	5,7%
Subsidios incapacidad laboral	154.586	16,3%	157.779	15,6%	2,1%
Egreso Fondo Compensación	491	0,1%	386	0,0%	-21,5%
Total costo de operación	822.711	86,8%	863.530	85,5%	5,0%
5.- Indicadores promedio mensual (en pesos)					
Costo operacional por beneficiario	32.997		34.338		4,1%
Costo en prestaciones por beneficiario	26.777		28.049		4,7%
Costo en subsidios por cotizante	12.420		12.404		-0,1%
Gasto de administración y ventas por beneficiario	4.907		4.945		0,8%

Fuente: Superintendencia de Salud. Elaborado por el Departamento de Estudios y Desarrollo, FEFI al 30 de septiembre 2010.

Por su parte, el costo promedio mensual en prestaciones de salud por beneficiario experimenta un aumento de un 4,7%, situándose en \$28.049. En tanto, el costo promedio mensual en subsidios por incapacidad laboral por cotizante, cae en un 0,1%, bajando a \$12.404.

Gráfico 6
Costo Operacional Promedio Mensual por Beneficiario del Sistema Isapre
Enero – septiembre

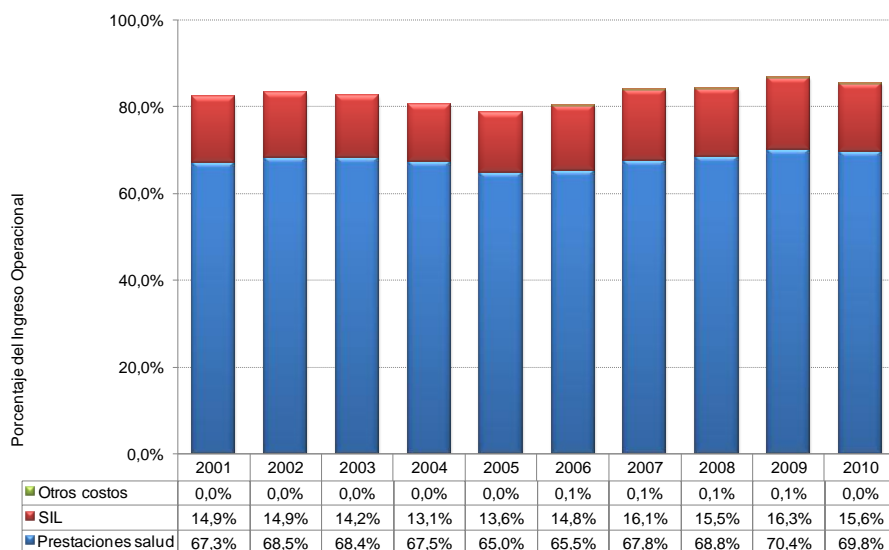


Fuente: Superintendencia de Salud. Elaborado por el Departamento de Estudios y Desarrollo, FEFI al 30 de septiembre 2010.

⁷ Incluye provisión por prestaciones ocurridas y no liquidadas, costos por cápita y otros costos.

La siniestralidad total del sistema Isapre, es decir, el gasto en prestaciones de salud y en licencias médicas medido como porcentaje del ingreso, llega a un 85,5%, inferior en 1,3 puntos porcentuales a la del año 2009. Por su parte, las prestaciones de salud presentan una siniestralidad de un 69,8%, vale decir, 0,6 puntos porcentuales menos que la obtenida el año anterior. En tanto, los subsidios por incapacidad laboral alcanzan una siniestralidad de un 15,6%, cifra inferior en 0,7 puntos porcentuales a la registrada en el año anterior.

Gráfico 7
Siniestralidad del Sistema Isapre
Enero - septiembre



Fuente: Superintendencia de Salud. Elaborado por el Departamento de Estudios y Desarrollo, FEFIs al 30 de septiembre.

En relación a los gastos de administración y ventas, éstos alcanzan a \$124.163 millones, un 1,7% más que el año anterior. Como proporción del ingreso operacional, el gasto por este concepto llega a un 12,3%, lo que equivale en todo caso a un descenso en la tasa de 0,6 puntos porcentuales⁸.

El promedio mensual de gasto de administración y ventas por beneficiario, aumenta en un 0,8% real, llegando a \$ 4.942, aproximadamente.

⁸ Con respecto al año 2009, sólo el ítem correspondiente a Publicidad registra una disminución (9,6%). Los ítems de Remuneraciones y Comisiones por ventas muestran incrementos de 5,6% y 0,6%, respectivamente, en tanto, los Otros gastos no muestran variación.

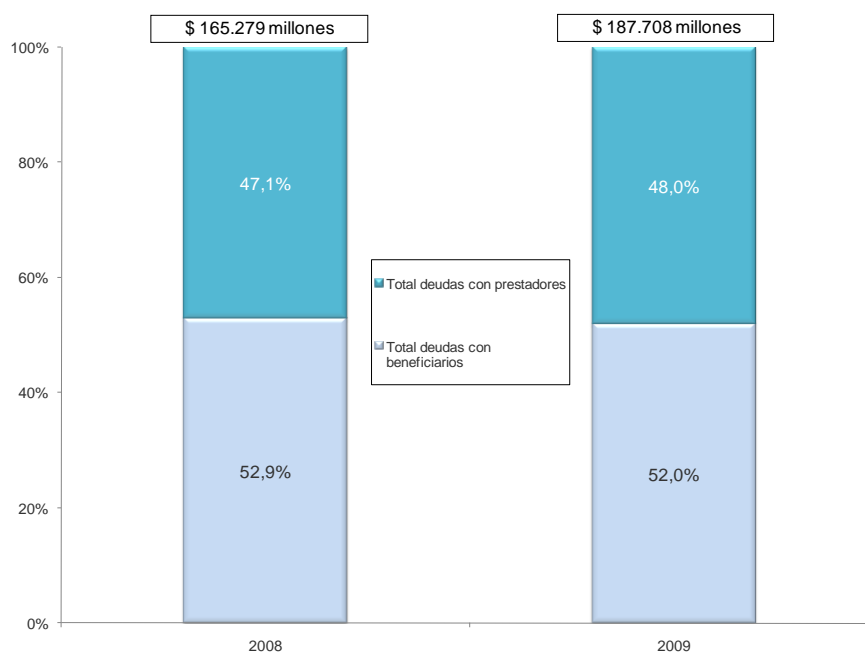
IV. Deudas con Beneficiarios y Prestadores de Salud

A septiembre de 2010, el Sistema registra una deuda con beneficiarios y prestadores de salud ascendente a \$187.708 millones, un 13,6% superior a la registrada el año anterior⁹.

De este total, \$97.585 millones (52%) corresponden a deudas con beneficiarios, un 11,6% más que en el año 2009 y \$90.122 millones (48%) a deudas con prestadores de salud, un 15,8% superior que el año pasado.

En términos de antigüedad de la deuda, es posible observar que un 74,1% del total, tiene una antigüedad inferior a 3 meses, un 18,3% tiene una antigüedad entre 3 y 11 meses y el 7,6% restante data de 12 meses y más. Comparado con igual período del año anterior, se constata un incremento en las deudas de menos de 3 meses de 1,4 puntos porcentuales y en las deudas entre 3 y 11 meses de 1,5 puntos porcentuales, en tanto en las deudas de 12 meses y más, se observa una disminución en su participación de 2,9 puntos porcentuales.

Gráfico 8
Deuda por tipo de deudor del Sistema Isapre
A septiembre

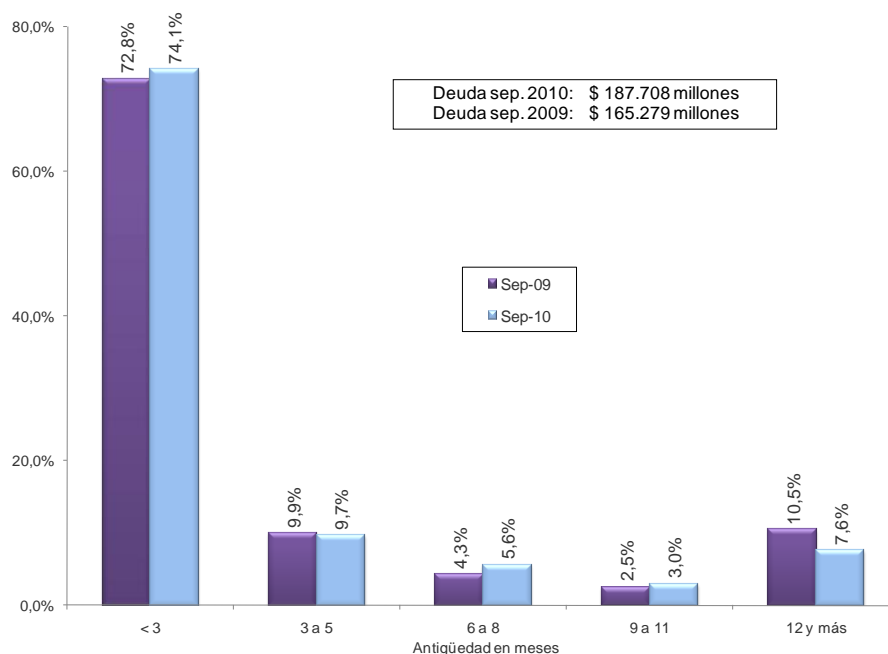


Fuente: Superintendencia de Salud. Elaborado por el Departamento de Estudios y Desarrollo, FEFI al 30 de septiembre 2010.

Cabe hacer notar que las deudas con beneficiarios se concentran en un 59,8% en montos con vencimiento a menos de 3 meses (58,5% en 2009). Por su parte, las deudas con prestadores de salud vencen en un 89,7% antes de los 3 meses (88,4% el año anterior).

⁹ Esta deuda representa el 78,4% del pasivo circulante y el 19,6% del ingreso operacional. En el mismo ámbito, el sistema registra un pasivo exigible (corto y largo plazo) de \$257.352 millones, un 11,9% más que el año anterior, correspondiendo el 93,1% de este pasivo a deudas que tiene un vencimiento en el corto plazo (92,5% en 2009).

Gráfico 9 Deuda por antigüedad del Sistema Isapre A septiembre



Fuente: Superintendencia de Salud. Elaborado por el Departamento de Estudios y Desarrollo, FEFI al 30 de septiembre 2010.

Complementando lo señalado anteriormente y como una manera de comparar los montos informados como deuda con la situación de cada Isapre, se ha optado por presentar esta información en función de un indicador financiero que relaciona la deuda y el tiempo que ésta demora en liquidarse, o lo que se conoce como Periodo Promedio de Pago, que indica la cantidad de días promedio que la Isapre demora en pagar sus deudas o liquidar sus saldos contables.

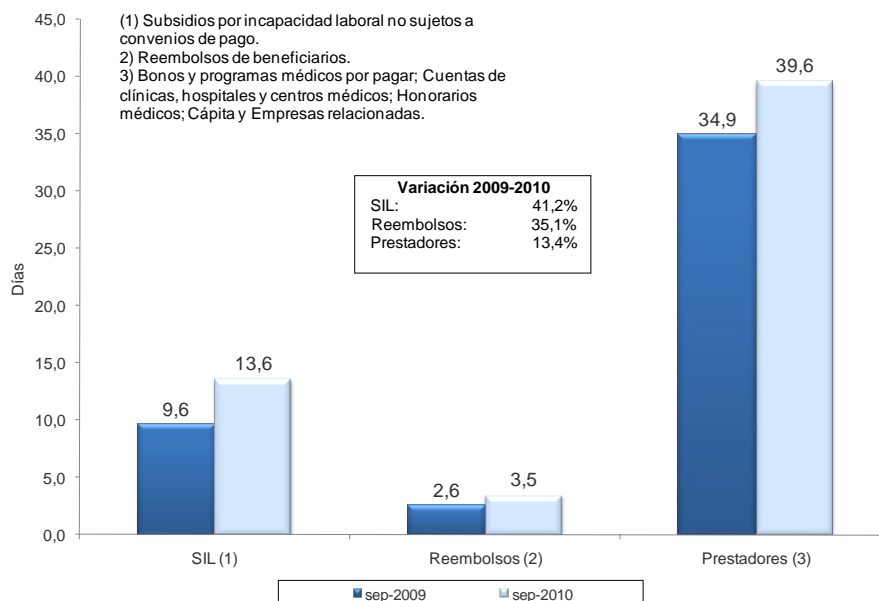
Lo anterior se traduce en la siguiente relación:

Plazo Promedio de Pago =	Deuda	* N° días (*)
	----- Costo asociado a la deuda	

(*) El número de días a utilizar varía según el ejercicio a evaluar, así para el presente análisis se ocupan 270 días correspondientes al período comercial enero-septiembre.

Producto de este cálculo y sin considerar a las Isapres cerradas en éste, dado que su orientación es más bien social que comercial, es posible observar que el conjunto de Isapres abiertas tarda en promedio 13,6 días en pagar deudas por concepto de SIL a los beneficiarios que no tienen convenios de pago, lo que representa un aumento de 41,2% con respecto al año 2009. Cabe recordar, que este grupo de Isapres paga sólo un 16,6% del total de SIL directamente al afiliado (deuda considerada para el cálculo de este indicador), mientras que el 83,4% se liquida a través de convenios de pago (72,4% con empleadores del sector público y 11% con empleadores del sector privado). Si se considerara el 100% de la deuda por este concepto, el plazo promedio de pago aumenta a 73,2 días.

Gráfico 10
Plazos Promedio de Pagos de Isapres Abiertas (*)
A septiembre



Fuente: Superintendencia de Salud. Elaborado por el Departamento de Estudios y Desarrollo, FEFI al 30 de septiembre 2010.

Por otra parte, estas Isapres demoran en promedio 3,5 días en pagar deudas por concepto de reembolsos a los beneficiarios, un 35,1% más que lo registrado el año anterior. Sin embargo, si se totaliza la deuda con beneficiarios, considerando como tal, sólo las originadas por SIL sin convenios de pago y los reembolsos, los que en conjunto representan un 5,8% del total de la deuda con beneficiarios, este grupo demora en promedio 8,9 días.

Finalmente, las Isapres abiertas en promedio ocupan 39,6 días para pagar las deudas a los prestadores de salud, 13,4% más que el año anterior¹⁰.

Tabla 4
Plazos Promedio de Pagos de Isapres Abiertas (*)
A septiembre

Cód.	Isapres	2009			2010		
		SIL (*)	Reembolsos	Prestadores	SIL (*)	Reembolsos	Prestadores
67	Colmena G.C.	12,9	3,2	35,5	15,9	4,1	54,6
78	Cruz Blanca	11,7	4,1	31,1	15,3	6,8	31,9
80	Vida Tres	10,9	2,3	39,2	15,0	4,3	40,8
88	Masvida	1,3	1,2	29,7	4,1	0,7	29,9
99	Banmédica	8,6	3,1	43,6	15,7	3,6	42,8
107	Consalud	10,5	0,3	26,5	14,0	0,2	29,3
	Total isapres abiertas	9,6	2,6	34,9	13,6	3,5	39,6

(*) Incluye tanto deuda como costo de SIL sin convenios de pago.

Fuente: Superintendencia de Salud. Elaborado por el Departamento de Estudios y Desarrollo, FEFI al 30 de septiembre 2010.

¹⁰ Influye en este indicador en forma importante, el ítem bonos, órdenes de atención y programas médicos con un 28,2% del total de esta deuda, seguido por las cuentas por pagar a clínicas, hospitales y centros médicos con un 7,5% y por las cuentas por pagar a empresas relacionadas con un 5,4%.

ANEXO

Anexo 1 Resultados Financieros Comparados del Sistema Isapre Enero - septiembre

Variables seleccionadas	2001		2002		2003		2004		2005		2006		2007		2008		2009		2010		Variación 2001-2010	Variación promedio anual	
	Valores	Estructura porcentual	Valores	Estructura porcentual	Valores	Estructura porcentual	Valores	Estructura porcentual	Valores	Estructura porcentual	Valores	Estructura porcentual	Valores	Estructura porcentual	Valores	Estructura porcentual	Valores	Estructura porcentual	Valores	Estructura porcentual			
1.- Estado de resultados (en millones de pesos)																							
Ingresos operacionales	690.174	100,0%	700.290	100,0%	717.226	100,0%	749.899	100,0%	764.896	100,0%	803.431	100,0%	837.886	100,0%	892.935	100,0%	948.331	100,0%	1.009.977	100,0%	46,3%	4,3%	
Costos de operación	567.851	82,3%	583.708	83,4%	592.805	82,7%	603.811	80,5%	601.657	78,7%	645.051	80,3%	703.514	84,0%	752.364	84,3%	822.711	86,8%	863.530	85,5%	52,1%	4,8%	
Gastos de administración y ventas	110.136	16,0%	104.125	14,9%	103.745	14,5%	99.901	13,3%	105.053	13,7%	119.025	14,8%	117.408	14,0%	122.091	13,7%	122.342	12,9%	124.363	12,3%	12,9%	1,4%	
Resultado operacional	12.188	1,8%	12.457	1,8%	20.677	2,9%	46.187	6,2%	58.186	7,6%	39.355	4,9%	16.964	2,0%	18.480	2,1%	3.278	0,3%	22.084	2,2%	81,2%	6,8%	
Resultado no operacional (1)	8.382	1,2%	4.701	0,7%	-623	-0,1%	12	0,0%	656	0,1%	10.446	1,3%	13.434	1,6%	14.635	1,6%	19.070	2,0%	14.447	1,4%	72,4%	6,2%	
Resultado ejercicio (1)	17.531	2,5%	14.560	2,1%	15.710	2,2%	37.999	5,1%	48.577	6,4%	41.246	5,1%	25.178	3,0%	27.703	3,1%	18.634	2,0%	30.383	3,0%	73,3%	6,3%	
2.- Estructura del ingreso operacional (en millones de pesos)																							
Cotización legal 7%	526.679	76,3%	528.684	75,5%	522.119	72,8%	536.085	71,5%	552.431	72,2%	581.072	72,3%	613.311	73,2%	650.252	72,8%	674.512	71,1%	718.587	71,1%	36,4%	3,5%	
Cotización adicional legal 2%	5.510	0,8%	3.573	0,5%	2.067	0,3%	756	0,1%	3	0,0%	0	0,0%	0	0,0%	0	0,0%	0	0,0%	0	0,0%	0,0%	0,0%	
Cotización adicional voluntaria	140.287	20,3%	149.677	21,4%	175.054	24,4%	192.564	25,7%	193.525	25,3%	202.899	25,3%	202.909	24,2%	220.373	24,7%	249.492	26,3%	266.274	26,4%	89,8%	7,4%	
Aporte empleadores	17.698	2,6%	18.356	2,6%	17.987	2,5%	20.493	2,7%	18.936	2,5%	19.390	2,4%	21.310	2,5%	21.877	2,4%	23.761	2,5%	24.548	2,4%	38,7%	3,7%	
Ingresos Fondo Compensación									69	0,0%	356	0,0%	433	0,0%	566	0,1%	567	0,1%	567	0,1%			
Total ingreso operacional	690.174	100,0%	700.290	100,0%	717.226	100,0%	749.899	100,0%	764.896	100,0%	803.431	100,0%	837.886	100,0%	892.935	100,0%	948.331	100,0%	1.009.977	100,0%	46,3%	4,3%	
3.- Estructura del costo de operación (en millones de pesos)																							
Prestaciones de salud	452.256	65,5%	474.120	67,7%	485.737	67,7%	500.028	66,7%	493.809	64,6%	521.549	64,9%	564.067	67,3%	610.149	68,3%	664.146	70,0%	701.389	69,4%	55,1%	5,0%	
Subsidios incapacidad laboral	103.158	14,9%	104.216	14,9%	101.989	14,2%	97.867	13,1%	104.402	13,6%	118.733	14,8%	135.041	16,1%	137.995	15,5%	154.586	16,3%	157.779	15,6%	52,9%	4,8%	
Provisión prestaciones ocurridas y no liquidadas	812	0,1%	693	0,1%	787	0,1%	595	0,1%	195	0,0%	523	0,1%	217	0,0%	472	0,1%	448	0,0%	862	0,1%	6,2%	0,7%	
Otros costos	5.642	0,8%	2.793	0,4%	2.916	0,4%	3.897	0,5%	1.690	0,2%	2.241	0,3%	1.929	0,2%	1.038	0,1%	1.170	0,1%	1.616	0,2%	-71,4%	-13,0%	
Cápita	5.983	0,9%	1.886	0,3%	1.377	0,2%	1.424	0,2%	1.561	0,2%	1.576	0,2%	1.665	0,2%	2.237	0,3%	1.870	0,2%	1.497	0,1%	-75,0%	-14,3%	
Egresos Fondo Compensación									429	0,1%	595	0,1%	472	0,1%	491	0,1%	491	0,1%	386	0,0%			
Total costo de operación	567.851	82,3%	583.708	83,4%	592.805	82,7%	603.811	80,5%	601.657	78,7%	645.051	80,3%	703.514	84,0%	752.364	84,3%	822.711	86,8%	863.530	85,5%	52,1%	4,8%	
4.- Indicadores financieros																							
Liquidez (activo circulante/pasivo circulante) (veces)	0,8		0,8		0,8		1,1		1,1		1,1		1,0		1,0		1,0		1,1				
Endeudamiento (pasivo exigible/patrimonio) (veces)	2,3		2,3		2,4		1,7		1,6		1,5		1,8		1,8		1,8		1,7				
Rentabilidad (resultado ejercicio/capital y reservas) (%)	23,0%		20,0%		21,3%		49,7%		62,3%		48,7%		27,5%		29,1%		29,1%		25,2%				
Gestión (activo fijo/activo total) (%)	28,0%		27,7%		27,7%		23,8%		18,7%		16,9%		17,5%		16,9%		16,9%		12,3%				
5.- Indicadores promedio mensual (en pesos)																							
Cotización total por cotizante	56.972		60.750		63.685		68.131		68.523		71.301		70.617		72.288		76.264		79.400		39,4%	3,8%	
Cotización adicional voluntaria por cotizante	11.580		12.984		15.544		17.495		17.537		18.007		17.101		17.840		20.064		20.933		80,8%	6,8%	
Cotización total por beneficiario	25.025		26.833		28.573		30.995		31.738		33.688		34.139		35.613		38.066		40.161		60,5%	5,4%	
Renta imponible por cotizante	621.085		655.192		662.297		695.785		706.990		736.684		738.428		752.024		774.906		807.037		29,9%	3,0%	
Costo operacional por beneficiario	20.590		22.366		23.616		24.956		24.965		27.047		28.664		30.007		33.023		34.338		66,8%	5,8%	
Costo en prestaciones por beneficiario	16.399		18.167		19.351		20.667		20.490		21.869		22.982		24.335		26.659		27.691		70,1%	6,1%	
Costo en subsidios por cotizante	8.515		9.041		9.056		8.891		9.353		10.537		11.381		11.172		12.432		12.404		45,7%	4,3%	
Gasto de administración y ventas por beneficiario	3.993		3.990		4.133		4.129		4.359		4.991		4.784		4.869		4.911		4.945		23,8%	2,4%	

Fuente: Ficha Económica y Financiera de Isapres.

Cifras expresadas en moneda de septiembre de 2009.

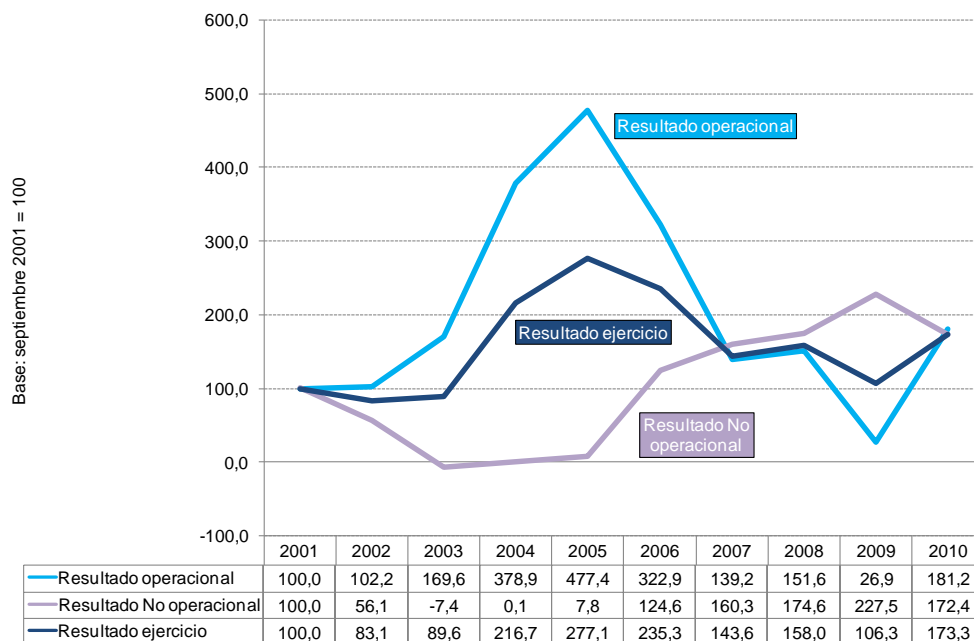
(1) En el año 2004, estos montos no incluyen las utilidades que Consalud tiene sobre la inversión en Ultrasalud (99.99921%).

Fuente: Superintendencia de Salud. Elaborado por el Departamento de Estudios y Desarrollo, FEFIs al 30 de septiembre de cada año.

Anexo 2

Índice de Variación de los Resultados a septiembre de cada año del Sistema Isapre

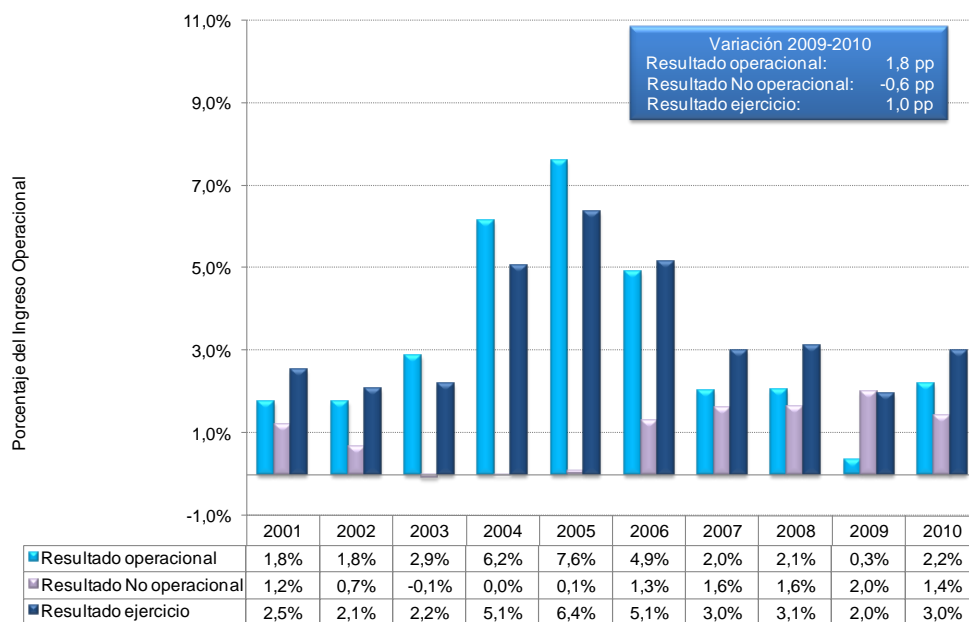
Base: año 2001 = 100



Fuente: Superintendencia de Salud. Elaborado por el Departamento de Estudios y Desarrollo, FEFI al 30 de septiembre de cada año.

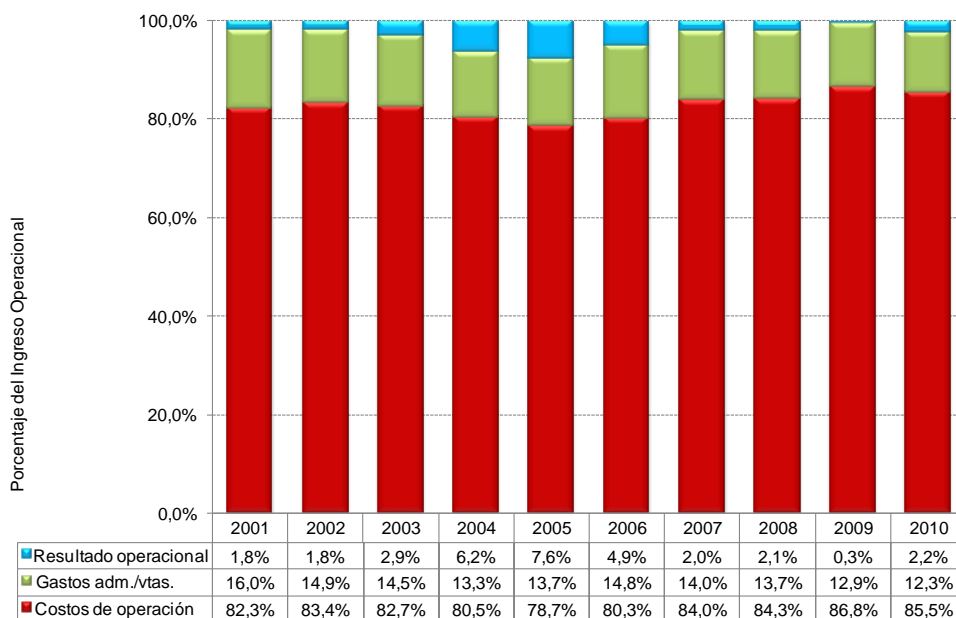
Anexo 3

Resultados a septiembre de cada año del Sistema Isapre Como porcentaje del Ingreso Operacional



Fuente: Superintendencia de Salud. Elaborado por el Departamento de Estudios y Desarrollo, FEFI al 30 de septiembre de cada año.

Anexo 4 Distribución del Ingreso Operacional de las Isapres A septiembre de cada año



Fuente: Superintendencia de Salud. Elaborado por el Departamento de Estudios y Desarrollo, FEFI al 30 de septiembre de cada año.

Anexo 5 Resultados e indicadores Financieros de las Isapres A septiembre 2010

Isapres	Resultado ejercicio (millones \$) (*)	Liquidez (veces)	Endeudamiento (veces)	Rentabilidad del capital y reservas	Rentabilidad del ingreso operacional	Tasa siniestralidad	Tasa de Gastos de adm. y vtas.
Colmena G.C.	6.918	1,5	1,3	21,9%	3,6%	86,5%	10,4%
Banmédica	6.721	1,0	2,9	45,9%	3,2%	85,7%	12,0%
Cruz Blanca	5.376	1,1	1,9	29,0%	2,7%	84,2%	13,7%
Vida Tres	4.977	1,2	2,1	118,9%	7,1%	85,1%	8,9%
Consalud	3.972	0,8	2,3	34,9%	2,5%	83,6%	13,6%
Masvida	1.786	0,8	1,3	6,6%	1,5%	86,5%	14,3%
Fusat	370	1,2	1,7	29,4%	1,5%	91,6%	7,1%
Río Blanco	170	1,8	0,8	18,2%	2,4%	92,2%	7,9%
Fundación	141	1,8	0,4	1,9%	1,2%	84,9%	16,1%
Chuquicamata	56	1,4	1,6	3,3%	0,5%	92,8%	10,5%
Cruz del Norte	4	1,2	1,4	1,8%	0,2%	85,1%	12,9%
Ferrosalud	-31	0,4	1,9	-3,3%	-0,9%	78,0%	27,1%
San Lorenzo	-75	1,5	0,9	-10,9%	-5,9%	80,4%	34,1%
Total	30.383	1,1	1,7	25,2%	3,0%	85,5%	12,3%
Máximo	6.918	1,8	2,9	118,9%	7,1%	92,8%	34,1%
Mínimo	-75	0,4	0,4	-10,9%	-5,9%	78,0%	7,1%

Fuente: Superintendencia de Salud, FEFI al 30 de septiembre de 2010.

(*) Cifras en millones de \$ de septiembre 2010.

Fuente: Superintendencia de Salud. Elaborado por el Departamento de Estudios y Desarrollo, FEFI al 30 de septiembre 2010.

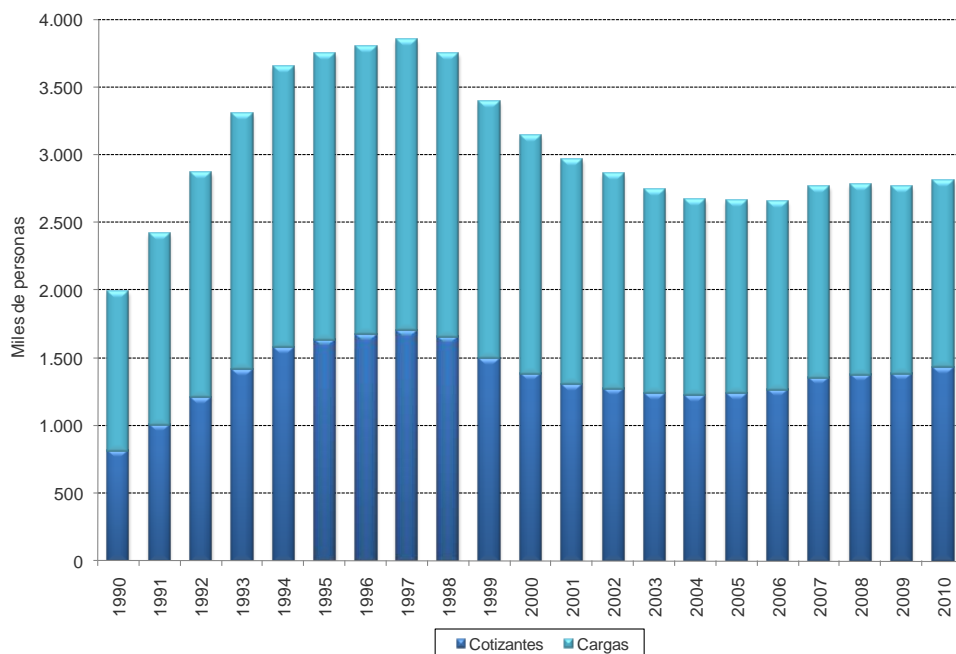
Anexo 6 Deuda por Tipo de Deudor y Antigüedad del Sistema Isapre A septiembre 2010

Deuda	Meses					Total
	< 3	3 a 5	6 a 8	9 a 11	12 y más	
Con beneficiarios						
Prestaciones por pagar	26.010.630	3.569.026	2.461.298	2.507.733	10.271.150	44.819.837
Reembolsos por pagar	1.127.532	3.682	1.010	317	21	1.132.562
Subsidios por pagar	24.309.976	1.562.642	1.228.167	1.102.913	4.550.323	32.754.021
Cheques caducados a beneficiarios	573.122	2.002.702	1.232.121	1.404.503	5.720.806	10.933.254
Prest. Proc. liquid y Prest.ocurridas y no report	3.666.193	246.547	76.337	0	0	3.989.077
Prestaciones en Litigio	1.593.686	94.277	89.571	120.635	0	1.898.169
Excedentes de cotización	19.622.506	2.023.667	2.413.035	1.584.759	2.844.707	28.488.674
Cotizaciones percibidas anticipadamente	1.091.178	240.816	128.621	42.966	3.628	1.507.209
Cotizaciones percibidas en exceso	6.348.836	5.493.523	3.816.487	614.570	608.826	16.882.242
Total deudas con beneficiarios	58.333.029	11.667.856	8.985.349	4.870.663	13.728.311	97.585.208
Con prestadores						
Bonos,órdenes atención y progr. médicos por pagar	48.017.098	3.160.181	1.121.832	507.710	141.831	52.948.652
Ctas por pagar a clínicas, centros médicos, hospit	11.983.957	1.897.424	117.436	5.642	12.039	14.016.498
Honorarios médicos por pagar	2.471.301	952.159	71.621	0	1.896	3.496.977
Capita por Pagar	160.506	0	0	0	0	160.506
Cuentas por pagar empresas relacionadas	10.087.806	118.826	0	0	0	10.206.632
Otras deudas con prestadores	7.861.470	0	0	0	0	7.861.470
Cheques caducados a prestadores	269.330	319.890	214.930	276.281	351.650	1.432.081
Total deudas con prestadores	80.851.468	6.448.480	1.525.819	789.633	507.416	90.122.816
Total deudas a cubrir con garantía	139.184.497	18.116.336	10.511.168	5.660.296	14.235.727	187.708.024

Fuente: Superintendencia de Salud, Informe Complementario al 30/09/2010

Fuente: Superintendencia de Salud. Elaborado por el Departamento de Estudios y Desarrollo, FEFI al 30 de septiembre 2010.

Anexo 7 Cartera de Beneficiarios del Sistema Isapre Vigentes a septiembre de cada año



Fuente: Superintendencia de Salud. Elaborado por el Departamento de Estudios y Desarrollo, Archivo Maestro de Beneficiarios a septiembre de cada año.