

Este documento presenta las principales variaciones ocurridas en la cartera de mayores de 60 años, tanto cotizantes como cargas del sistema isapre, a diciembre de 2005.

I. Evolución del número de cotizantes y cargas

A diciembre de 2005, el sistema de isapres cuenta con 1.232.092 cotizantes, de los cuales el 95,3% se encuentra afiliado a isapres abiertas. Esta cifra representa una población que es en 0,1% inferior al total de cotizantes del año anterior.

Por su parte, las cargas totalizan 1.446.340, lo que representa una reducción de 3,3% respecto del 2004. Esta mayor disminución explica la caída en la tasa de cargas por cotizante, relación que pasa de 1,21 en 2004 y 1,17 en 2005.

Estas variaciones en la cartera de cotizantes son reflejo, entre otros, de las alzas en el número de cotizantes de las isapres Promepart, Banmédica y Colmena, las que se compensan prácticamente con las bajas en las carteras de cotizantes de las isapres ING Salud, Consalud y Más Vida.

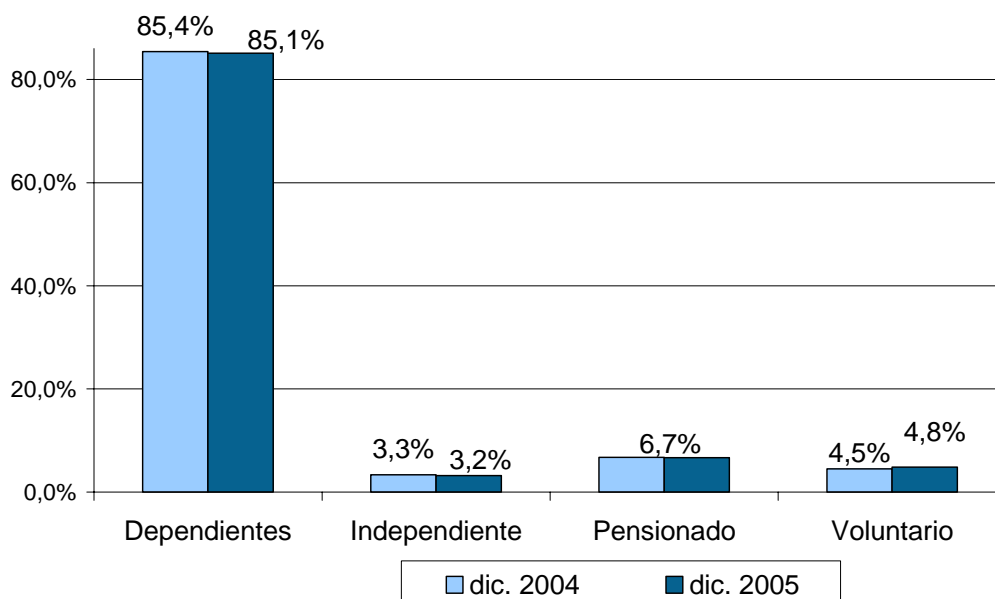
Al término de 2005, el mercado lo componían 17 isapres, 9 abiertas y 8 cerradas, registrándose sólo un cambio de propiedad en la isapre Istel de Telefónica que pasa, septiembre de 2005, a ser en Ultrasalud propiedad de Consalud. La concentración de los cotizantes en las 6 principales instituciones del mercado corresponde al 86,4% del sistema.

II. Principales características de la cartera de cotizantes

- **Tipo de trabajador**

Los trabajadores independientes son los que registran el mayor aumento de participación alcanzando al 3,3% del total de cotizantes del sistema isapre (versus 1,9% del año anterior), registrándose un crecimiento de 75,1% en el número de ellos. Asimismo, se registran incrementos en el número de cotizantes voluntarios (de 26,9%) y los pensionados (de 10,5%).

Distribución de Cotizantes según Tipo de Trabajador



Residencia

La distribución de cotizantes por regiones, muestra la misma tendencia seguida en años anteriores, manteniéndose prácticamente las mismas participaciones. Se observa una concentración de la población cotizante principalmente en la Región Metropolitana (58,5%) y en menor proporción en las regiones V, VIII, X y II, con 7,7%; 6,8%;4,9% y 4,9% respectivamente. Cabe señalar que en las regiones VIII y X se observan participaciones menores a las del año 2004.

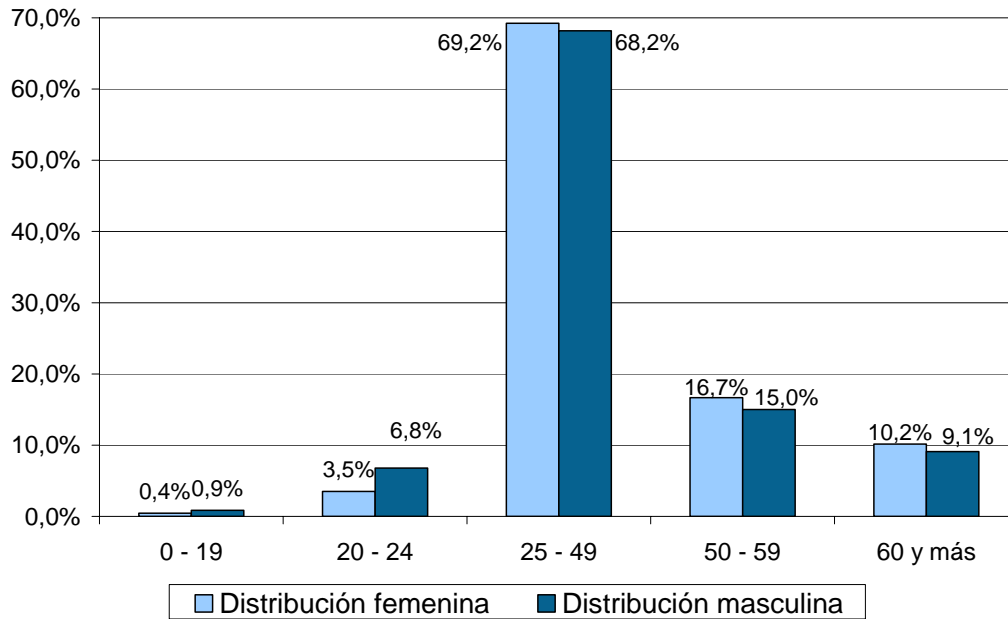
Por otra parte, el conjunto de casas matrices de las isapres abiertas, localizadas en su mayoría en Santiago, concentran el 61,8% de los cotizantes. Esta situación se acentúa en las isapres cerradas, las cuales presentan 79,2% de sus afiliados adscritos a sus casas matrices.

Edad y sexo de los cotizantes

La participación de las mujeres en los cotizantes del sistema isapre alcanza a 34,5%, siendo similar a la registrada en el 2004. Por su parte, la edad promedio de las mujeres cotizantes es de 41,8 años, cifra levemente superior a los 41,4 años observados en 2004. En cuanto a los hombres cotizantes, su edad promedio es levemente inferior a la de las mujeres porque alcanza los 40,8 años, igual que el año 2004.

En cuanto a la distribución por rangos de edad de los cotizantes, se observa una concentración de la población entre los 25 y los 49 años, distribución muy similar a la de 2004. Este rango de edad acumula al 69,9% de las mujeres y el 68,8% de los hombres.

Distribución de los Cotizantes por Rangos de Edad y Sexo a Diciembre de 2005



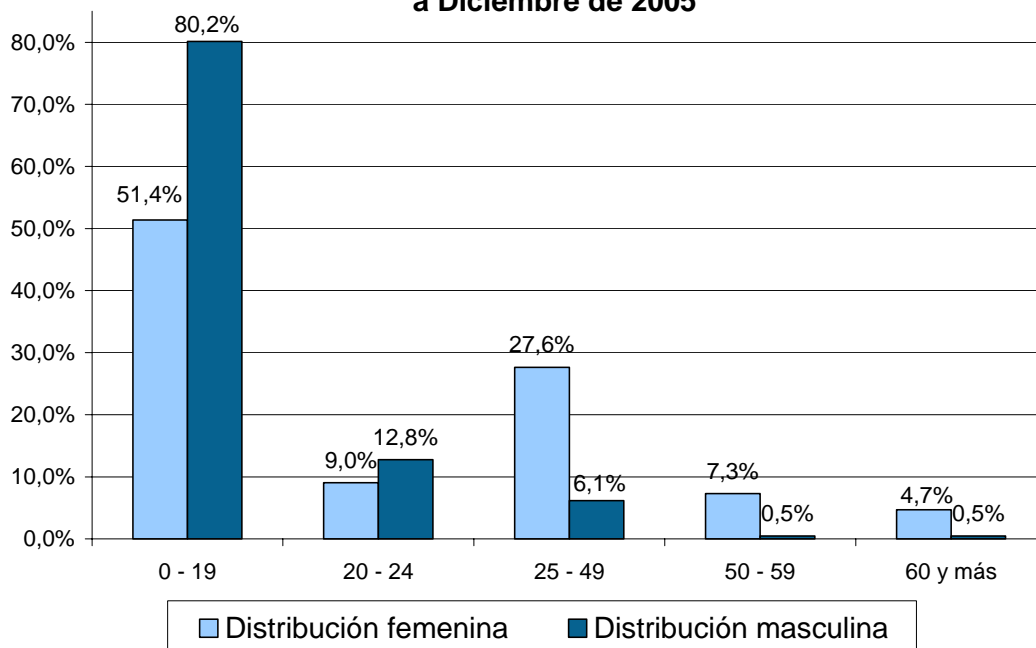
Edad y sexo de las cargas

Del total de cargas registradas a diciembre de 2005, las mujeres representan al 59,9%, cifra levemente por debajo de la obtenida el año anterior en la misma fecha. Las cargas femeninas registran una edad promedio de 24,2 años, prácticamente igual a la cifra del año anterior. Por su parte, las cargas masculinas tienen un promedio de edad muy inferior que las femeninas, registrándose un promedio de 12,7 años.

La población de las cargas se concentra principalmente en los primeros años de vida, específicamente entre 0 y 24 años, donde se concentra el 60,2% de las cargas femeninas y 93,3% de las cargas masculinas, porcentajes que se mantienen prácticamente iguales a los de 2004.

Cabe destacar que las cargas masculinas están más concentradas en los primeros años de vida con un 97,3% de la población entre 0 y 29 años, participación que llega a un 99,0% si se considera la población entre 0 y 49 años. En cambio, las cargas mujeres presentan una mayor dispersión, situación similar a la observada en diciembre de 2004.

Distribución de Cargas por Rangos de Edad y Sexo a Diciembre de 2005



III. Evolución de cotizantes según tramos de renta ¹

Sólo los tramos de rentas más altas aumentan su importancia relativa, es decir, los cotizantes de rentas entre \$500 mil y \$900 mil y los de rentas superiores a \$900 mil incrementan su participación en 0,9 y 2,3 puntos porcentuales respecto de 2004.

En cambio, los afiliados con rentas hasta \$ 300 mil son los que experimentan la mayor disminución relativa, cayendo su participación en 1,6 puntos porcentuales.

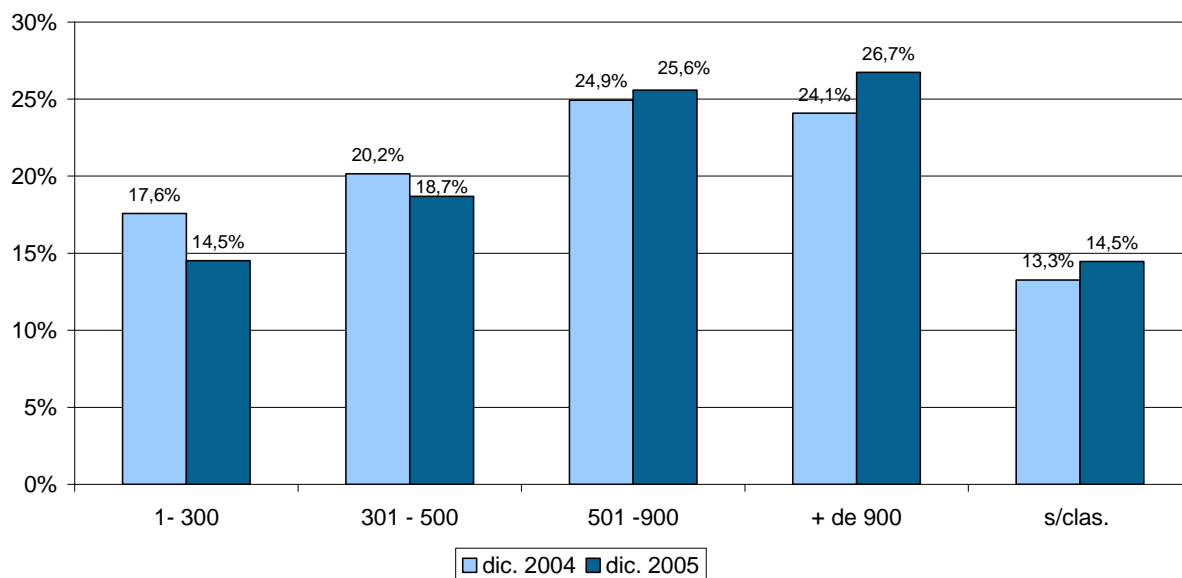
Respecto a los cotizantes que no declaran su renta², se observa una disminución del número de ellos con participación 1,1% menor a la del año anterior. Cabe mencionar que en la gran mayoría de los casos se trata de declaraciones no pagadas, por lo que se podría pensar que durante 2005 habría disminuido la frecuencia de éstas.

Las carteras de cotizantes que concentraban una mayor proporción de rentas menores a \$300 mil eran las isapres Promepart (37,9%), Sfera (35,6%), Ferrosalud (34,6%), Normédica (17,7%), ING (17,6%), Banmédica (15,7%) y Consalud (15,0%).

¹ Se analizan sólo los cotizantes dependientes porque constituyen el grueso de la población y debido a que sus rentas son informadas en la mayoría de los casos.

² Con respecto al porcentaje de cotizantes que no aparecen con renta, este número podría disminuir si se mejorara la base de datos informando la última renta conocida cuando la declaración del afiliado no la incorpore.

Distribución Porcentual de los Cotizantes Según Tramos de Rentas



En cambio, si se consideran los cotizantes con rentas tope o de más de \$900 mil, las isapres cuyas carteras concentran una mayor proporción de ellos son Chuquicamata, Río Blanco, Banco Estado, San Lorenzo, Colmena y Vida Tres con un 70,3%; 55,3%; 49,1%; 40,1%; 34,6% y 31,2% respectivamente.

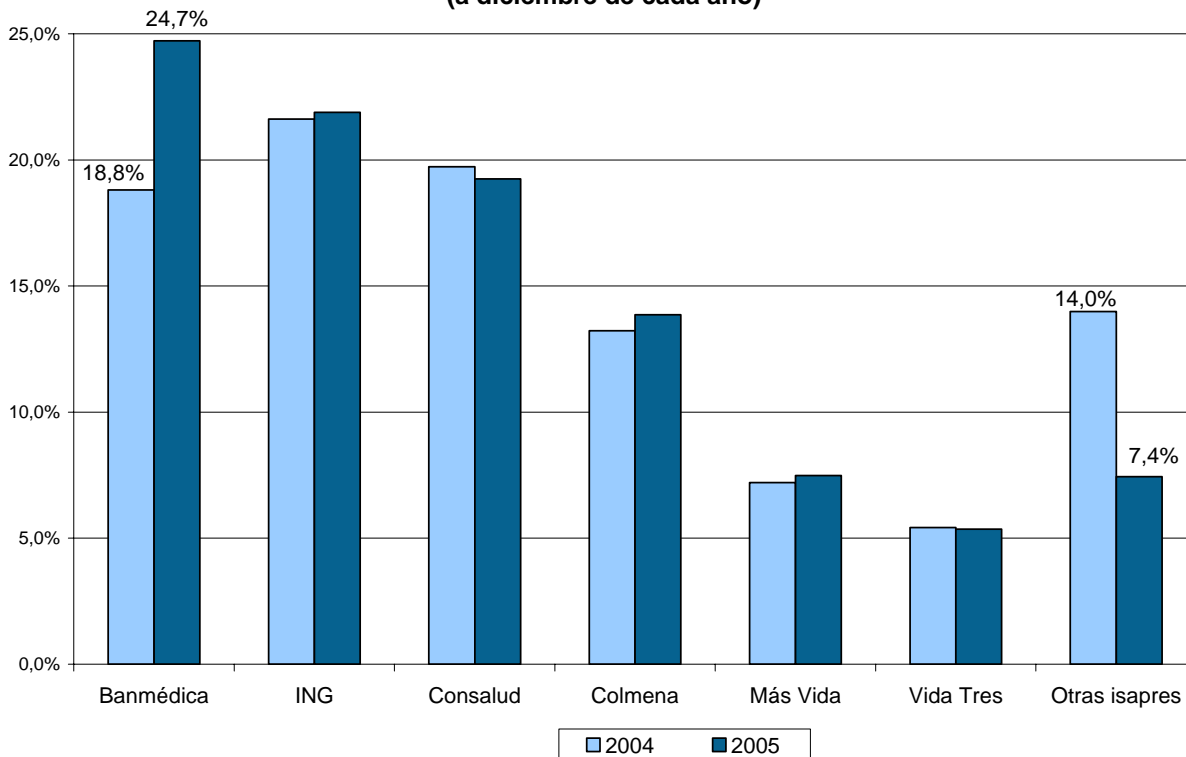
IV. Concentración de mercado

En las isapres abiertas, se aprecian tres grandes líderes en el mercado según el número de cotizantes: ING Salud, Consalud y Banmédica.

Destaca el incremento de participación de mercado Colmena, Banmédica y Promepart, las que aumentaron en 0,5; 0,7 y 1,2 puntos porcentuales su participación respecto del año anterior. Por otra parte, destaca el conjunto de otras isapres que mantienen su participación en 8,2%.

Asimismo, si se considera la participación por grupos propietarios de isapres, habría que considerar conjuntamente a Banmédica y Vida Tres, resultando una participación de mercado de 24,2% en 2005, en tanto que en 2004 era de 23,6%. En consecuencia, la variación señalada garantiza que, consideradas en conjunto, este holding mantenga su posición como la isapre más grande del mercado.

**Distribución Porcentual del Mercado de los Cotizantes
(a diciembre de cada año)**



En función del número de beneficiarios, las participaciones de mercado de las isapres abiertas y cerradas no presentan grandes variaciones. Las isapres cerradas alcanzan una participación de mercado de 5,7% similar al año 2004. En tanto, se mantiene el liderazgo del grupo Banmédica, pasando de 23,0% en 2004 a 23,7% en 2005, quedando por debajo Consalud con 22,2% e ING con 20,7%, ambas presentan las mayores pérdidas de participación en términos de beneficiarios con un 0,6% y un 1,1% menos que en 2004 respectivamente.

IV. Suscripciones y desahucios ³

Las suscripciones totalizaron 249.634, apreciándose una disminución de 5,2% respecto del 2004. Si se comparan con el número de desahucios registrados en el mismo período, se aprecia que la isapre ING Salud, Consalud, Más Vida y Vida Tres suscriben un número de contratos muy inferior a los desahuciados en el período.

Por otra parte, Promepart, Colmena y Banmédica registraron una proporción mucho mayor de suscripciones que de desahucios.

³ Las suscripciones son las contrataciones explicadas por la entrada de afiliados nuevos al sistema, por afiliados que se cambian de isapre, o que cambian su condición de beneficiario a cotizante. Los desahucios son los términos de contrato que se generan porque el cotizante deja el sistema, se cambia de isapre, o modifica su condición de cotizante a beneficiario.

Las isapres que presentan un crecimiento mayor en el número de suscripciones con respecto al año anterior fueron Promepart, Colmena, Banmédica y Banco Estado.

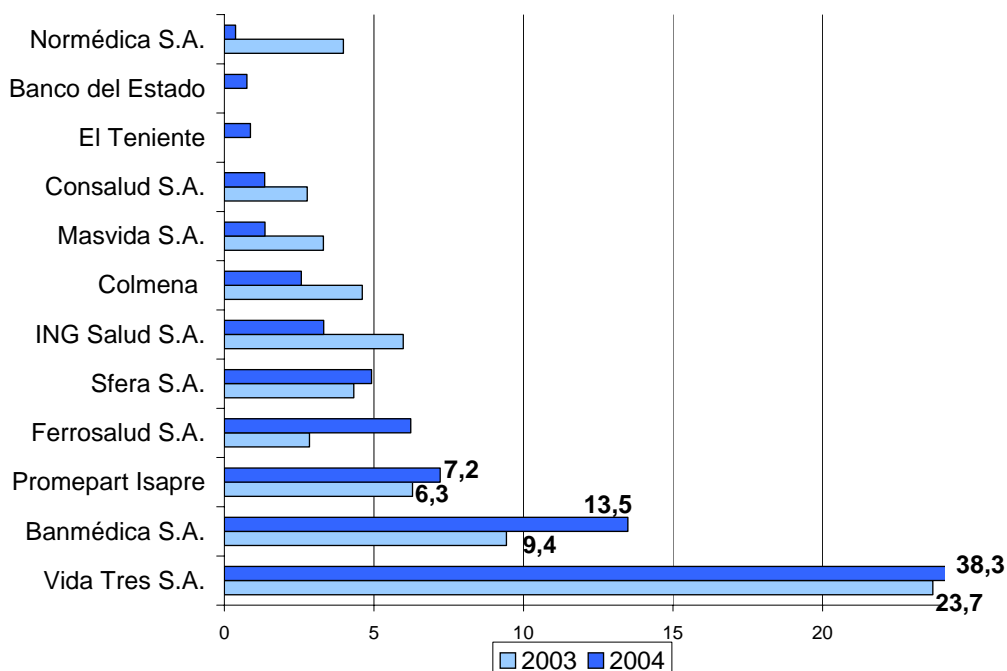
Respecto de los desahucios, éstos disminuyeron un 9,4% respecto al 2004, con un total de 253.906. Al revisar los motivos, existe una caída de los desahucios voluntarios, los cuales pasan de una participación de 68,3% del total en 2004, a 62,9% en 2005. Cabe destacar que, dentro de este tipo de desahucios, se consideran aquellos relativos a los cotizantes que se retiran por alzas de precios. Los desahucios por parte de la isapres prácticamente se mantienen en numero, pero su participación dentro del total aumenta pasando de un 25,5% del total en 2004, a un 28,0% en 2005.

V. Reclamos, Consultas y Controversias

Durante 2005 se tramitaron en la Superintendencia 10.792 causas sea por reclamos y/o controversias. Con respecto a los principales motivos por los que reclaman los afiliados a través de reclamos, consultas y/o controversias destacan los siguientes temas: cobertura y bonificaciones, adecuaciones contractuales (incluidas las alzas de precio), por cotizaciones de salud y término de contrato. Cabe mencionar que las tasas más altas, por cada 10.000 beneficiarios, se registraron en los temas de cobertura y bonificaciones con 12,8 casos y en adecuaciones contractuales con 10,3 casos, temas que en 2004 también figuraban entre los más importantes.

Durante el 2005 , se tramitaron 1.692 controversias las que se concentraron en tres temas: 30,6% en término de contrato, 53,1% en adecuación contractual y 12,2% en bonificación. La concentración por isapre se observa a continuación.

Número de reclamos arbitrales por cada 10.000 beneficiarios a dic. 2004



Entre las isapres que presentan un mayor número de casos se encuentran Banmédica (671 casos) seguida por Vida Tres (523 casos) e ING Salud (184 casos), sin embargo las tasas más altas en relación a las poblaciones beneficiarias respectivas, se observan en Vida Tres, la que alcanza tasas de 38 controversias por cada 10.000 beneficiarios muy por sobre las otras isapres cuyo promedio no alcanza a 5 casos por cada 10.000 beneficiarios.

Cabe destacar que, tanto en el caso de Vida Tres como de Banmédica, las controversias se concentran, en un 82,4% y un 60,2% respectivamente, en el tema de adecuación anual que incluye las alzas de precios.